



Европын Холбоо
санхүүжүүлэв



Food and Agriculture
Organization of the
United Nations

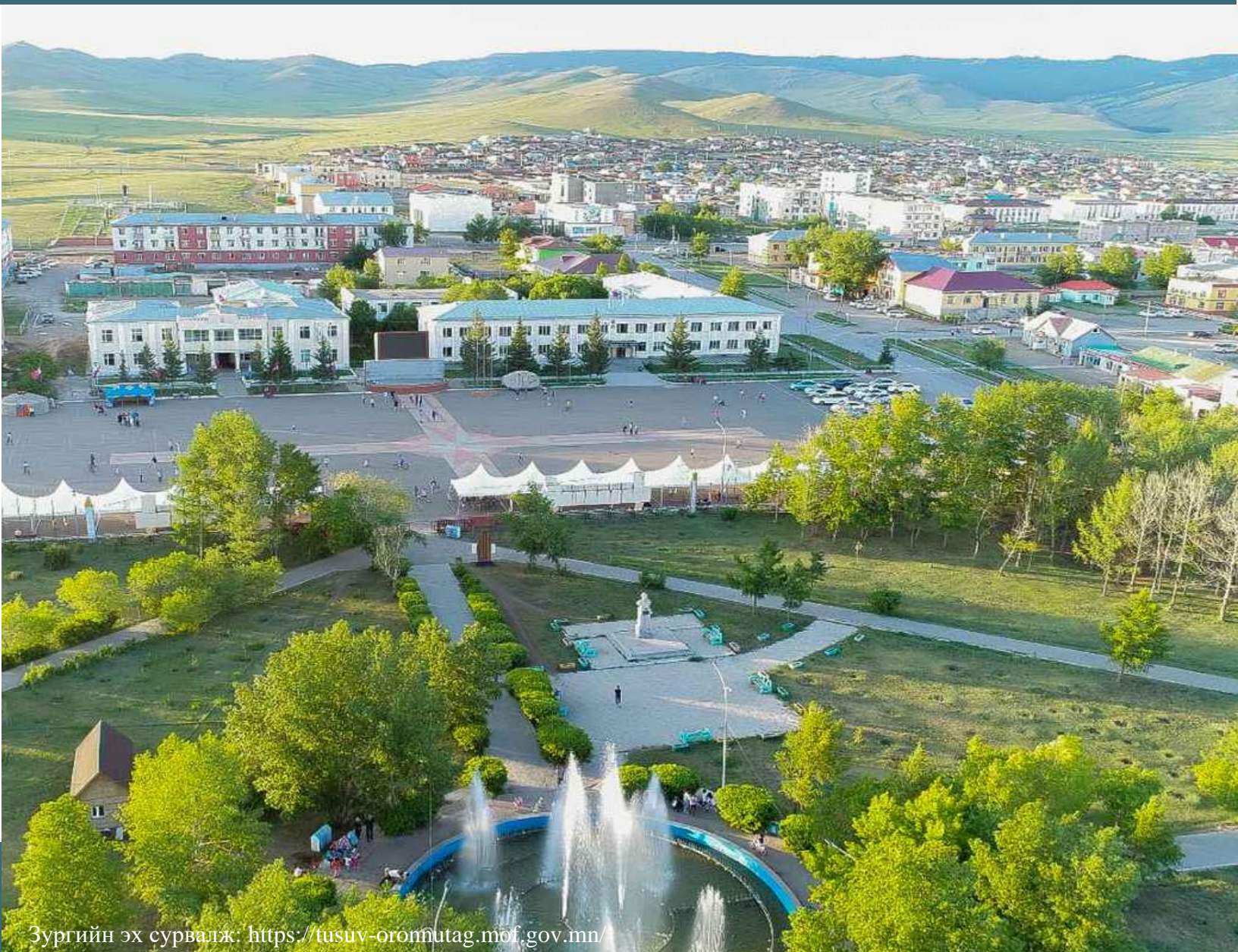


Олон Улсын
Хөдөлмөрийн
Байгууллага



U
N
D
P

ЕВРОПЫН ХОЛБООНЫ САНХҮҮЖИЛТТЭЙ “МОНГОЛ УЛСАД ТОГТВОРТОЙ ХӨГЖЛИЙН ЗОРИЛГОТОЙ УЯЛДСАН ТӨСВИЙН ТӨЛӨВЛӨЛТӨӨР ХӨДӨЛМӨР ЭРХЛЭЛТИЙН ШИНЭЧЛЭЛИЙГ ДЭМЖИХ НЬ” ТӨСӨЛ



Зургийн эх сурвалж: <https://tusuv-oronmutag.mof.gov.mn/>

СУМДЫН ТӨСВИЙН БИЕ ДААСАН БАЙДЛЫН СУДАЛГАА

2014-2023

Улаанбаатар хот

2024 он

ЕВРОПЫН ХОЛБООНЫ САНХҮҮЖИЛТТЭЙ “МОНГОЛ УЛСАД ТОГТВОРТОЙ ХӨГЖЛИЙН ЗОРИЛГОТой УЯЛДСАН ТӨСВИЙН ТӨЛӨВЛӨЛТӨӨР ХӨДӨЛМӨР ЭРХЛЭЛТИЙН ШИНЭЧЛЭЛИЙГ ДЭМЖИХ НЬ” ТӨСӨЛ

СУМДЫН ТӨСВИЙН БИЕ ДААСАН БАЙДЛЫН СУДАЛГАА 2014-2023

Тайланг боловсруулсан:

А.Мөнх-Оргил, НҮБХХ-ийн зөвлөх

Г.Түвшинтуяа, НҮБХХ-ийн зөвлөх

Хянан тохиолдуулсан:

Н.Мөнхсүх, Сангийн яамны Төрийн сангийн газрын, Санхүүжилт, тайлан бүртгэлийн хэлтсийн дарга

Энэхүү “Сумдын төсвийн бие даасан байдлын судалгаа 2014-2023” судалгааны тайланг Европын Холбооны санхүүжилттэй “Монгол Улсад Тогтвортой хөгжлийн зорилготой уялдсан төсвийн төлөвлөлтөөр хөдөлмөр эрхлэлтийн шинэчлэлийг дэмжих нь” төслийн хүрээнд боловсруулав. Төслийг Европын Холбооны санхүүжилтээр НҮБ-ын Хөгжлийн хөтөлбөрөөс НҮБ-ын Хүнс, хөдөө аж ахуйн байгууллага, Олон улсын хөдөлмөрийн байгууллагатай хамтран хэрэгжүүлдэг.

НҮБ-ын Хөгжлийн хөтөлбөр нь ядуурал, тэгш бус байдал болон уур амьсгалын өөрчлөлтөөс үүдэлтэй шударга бус байдлыг эцэслэх зорилго бүхий НҮБ-ын тэргүүлэх байгууллага юм. Дэлхийн 170 орны түншлэгчид болон мэргэжилтнүүдийн өргөн цар хүрээт хамтын ажиллагааны дүнд эх дэлхий, хүн бүрийн сайн сайхны төлөө хөгжлийн урт хугацааны, цогц шийдлийг бий болгоход улс үндэстнүүдийг дэмжин ажилладаг.

Европын Холбоо бол Европ тивийн 27 тусгаар улсын эдийн засаг, улс төрийн нэгдэл юм. Тус Холбоо нь хүний эрхэм чанар, эрх чөлөө, ардчилал, эрх тэгш байдал, хууль дээдлэх ёс, хүний эрхийг түүний дотор цөөнхийн эрхийг дээдлэх үндсэн үнэт зүйлс дээр тулгуурлан байгуулагджээ. Өнөө цагт Европын Холбоо нь даян дэлхийн хүн бүрд хүртээмжтэй, нийгэм, эдийн засаг, байгаль орчны тогтвортой хөгжлийг дэмжсэн үйл ажиллагаа явуулж байна.

Ерөнхий мэдэгдэл

Тайлангийн агуулга зөвхөн зохиогчдын үзэл бодлыг илэрхийлж байгаа бөгөөд Европын Холбоо болон НҮБХХ-ийн албан ёсны бодлого, байр суурийг илэрхийлээгүй. Энэхүү тайланд ашигласан мэдээллийн үнэн зөв эсэх, тухайн материалыг ашигласны улмаас гарах үр дагаварт Европын Холбоо, НҮБХХ хариуцлага хүлээхгүй болно. НҮБХХ-ийн зөвшөөрөлгүйгээр энэхүү хэвлэлийг худалдах, эсвэл ямар нэгэн ашиг олох хэрэгсэл болгохыг хориглоно.

ISBN: 978-9919-9195-1-1

АГУУЛГА

I. ЭРХ ЗҮЙН ОРЧИН.....	5
II. ОРОН НУТГИЙН ТӨСВИЙН БИЕ ДААСАН БАЙДЛЫН ОЛОН УЛСАД СУДЛАГДСАН БАЙДАЛ.....	6
III. ОРОН НУТГИЙН ТӨСВИЙН ШИНЖИЛГЭЭ.....	8
3.1. Нийт орлого.....	8
3.2. Орлогын бүтэц.....	9
Татварын орлого.....	9
Татварын бус орлого.....	11
3.3. НИЙТ ЗАРДАЛ.....	11
IV. ОРОН НУТГИЙН ТӨСВИЙН БИЕ ДААСАН БАЙДЛЫН ШИНЖИЛГЭЭ.....	13
Хараат байдлын индекс:.....	13
Зардлын бие даасан байдлын индекс:.....	14
Татварын бие даасан байдлын индекс:.....	15
Төсвийн төвлөрлийг сааруулсан байдлын харьцаа:.....	16
Орон нутгийн санхүүгийн чадавхийн индекс:.....	17
Үр ашигт байдлын харьцаа:.....	19
Нэгдсэн дундаж үзүүлэлт.....	20
V. ТӨСВИЙН БИЕ ДААСАН БАЙДАЛД НӨЛӨӨЛӨХ ХҮЧИН ЗҮЙЛСИЙН НӨЛӨӨЛИЙН СУДАЛГАА.....	21
5.1. Хүн амын нөлөөлөл.....	21
5.2. Аж ахуйн нэгжийн нөлөөлөл.....	21
5.3. Боомтын нөлөөлөл.....	22
5.4. Уул уурхайн нөлөөлөл.....	23
5.5. Орлогын хэмжээний нөлөөлөл.....	24
VI. СУМДЫН ТӨСВИЙН ТӨЛӨВЛӨЛТ, ГҮЙЦЭТГЭЛИЙН ЦАХИМ МЭДЭЭЛЭЛ.....	25
VII. ДҮГНЭЛТ, САНАЛ:.....	27
VIII. АШИГЛАСАН ЭХ СУРВАЛЖ:.....	29
IX. ХАВСРАЛТ:.....	30

ЗУРГИЙН ЖАГСААЛТ

Зураг 1 Сумдын нийт тэнцвэржүүлсэн орлого ба тусламжийн дүн /нийт дүнгээр, тэрбум төгрөгөөр/	8
Зураг 2 Сумдын нийт тэнцвэржүүлсэн орлого ба тусламжийн дүн 2014-2023 /сумаар, сая төгрөгөөр/	8
Зураг 3 Орон нутгийн орлогын бүтэц /оноор, тэрбум төгрөгөөр, татварын орлогын эзлэх хувиар/	9
Зураг 4 Орон нутгийн татварын орлого /тэрбум төгрөгөөр/.....	11
Зураг 5 Орон нутгийн татварын бус орлого /тэрбум төгрөгөөр/	11
Зураг 6 Сумдын төсвийн зардал /сая төгрөгөөр/.....	12
Зураг 7 Сумдын зардалын бүтэц, 2020-2023	12
Зураг 8 Сумдын хараат байдлын индексийн дундаж /тусламжийн орлогоор, оноор/	13
Зураг 9 Сумдын хараат байдлын индекс /тусламжийн орлогоор, сумдаар/.....	14
Зураг 10 Зардлын бие даасан байдлын индексийн дундаж /тусламжийн орлогоор, оноор/.....	14
Зураг 11 Сумдын зардлын бие даасан байдлын индекс /тусламжийн орлогоор, сумдаар/	15
Зураг 12 Татварын бие даасан байдлын индексийн дундаж / оноор/	15
Зураг 13 Сумдын татварын бие даасан байдлын индекс / сумдаар/	16
Зураг 14 Төсвийн төвлөрлийг сааруулын байдлын индексийн дундаж /нийтлэг орлогоор, оноор/	16
Зураг 15 Сумдын төсвийн төвлөрлийг сааруулсан байдлын индекс /нийтлэг орлогоор, сумдаар/	17
Зураг 16 Орон нутгийн санхүүгийн чадавхын индексийн дундаж / оноор/	17
Зураг 17 Сумдын санхүүгийн чадавхын индекс / сумдаар/	18
Зураг 18 Хөрөнгийн зардлын харьцааны дундаж / оноор/.....	18
Зураг 19 Сумдын хөрөнгийн харьцааны индекс /нийтлэг орлогоор, сумдаар/.....	19
Зураг 20 Үр ашигт байдлын харьцааны дундаж / оноор/	19
Зураг 21 Үр ашигт байдлын харьцаа / сумдаар/.....	20
Зураг 22 Сумын төсвийн бие даасан байдал дах хүн амын нөлөөлөл	21
Зураг 23 Сумын төсвийн бие даасан байдал дэх аж ахуйн нөлөөлөл	21
Зураг 24 Сумдын төсвийн бие даасан байдал дах боомтын нөлөөлөл	23
Зураг 25 Сумдын төсвийн бие даасан байдал дэх уул уурхайн нөлөөлөл	23
Зураг 26 Сумдын бие даасан байдал дах төсвийн орлогын нөлөөлөл.....	24

ХҮСНЭГТИЙН ЖАГСААЛТ

Хүснэгт 1 Сумдын индексийн харьцуулалт	20
--	----

I. ЭРХ ЗҮЙН ОРЧИН

Орон нутгийн төсөв, санхүүгийн удирдлагатай холбоотой үйл ажиллагааг Төсвийн тухай хууль, Засаг захиргаа нутаг дэвсгэрийн нэгж, түүний удирдлагын тухай хууль, Татварын ерөнхий хууль болон Төрийн болон орон нутгийн өмчийн хөрөнгийн тухай хуулиар ерөнхийлөн зохицуулж байгаа бөгөөд бусад хөгжлийн бодлого төлөвлөлт, засаг захиргаа, нутаг дэвсгэрийн хууль, Төрийн аудитын тухай хууль, Шилэн дансны тухай хууль, Төрийн болон орон нутгийн өмчийн хөрөнгөөр бараа ажил үйлчилгээ худалдан авах тухай хууль болон тэдгээрийг дагаж гарсан бусад дүрэм журмаар зохицуулж байна.

Монгол Улсын засаг захиргаа, нутаг дэвсгэрийн нэгж, түүний удирдлагын тухай хуулийн өөрчлөлт уул уурхайн салбарт багагүй өөрчлөлт, шинэ зохицуулалт авчирч байна. 2022 оны нэгдүгээр сарын 1-ний өдрөөс хэрэгжиж эхэлсэн уг хуулийг дагаж Төсвийн тухай хуульд орсон нэмэлт, өөрчлөлтийн хүрээнд “Аж ахуйн нэгжийн орлогын албан татвар”-ын (ААНОАТ) 40 хувийг аймаг, нийслэлд үлдээхээр болсон. Мөн Орон нутгийн хөгжлийн сангийн (ОНХС) эх үүсвэр, зарцуулалтын хуваарилалтад өөрчлөлт орсон юм. Тус сангийн эх үүсвэрийг тэгшитгэн хуваарилдаг байсныг өөрчилж уул уурхайн орлогоос илүү ихийг сумд, орон нутгийн иргэд хүртэх үйлчилгээнд зарцуулахаар шинэчилсэн байна.

Хууль эрх зүйн орчны орон нутгийн орлоготой холбоотой томоохон өөрчлөлт:

2020 он	Төсвийн тухай хуульд нэмэлт өөрчлөлт оруулж ¹ , аж ахуйн нэгжийн албан татварын 40 хувь нь аймаг, нийслэлийн төсөвт төвлөрүүлэхээр шийдвэрлэсэн. Үүний дагуу Монгол Улсын 2022 оны төсвийн тухай хууль батлагдсан бөгөөд 2022 оны 1 дүгээр сарын 1-ний өдрөөс мөрдөгдөж эхэлсэн.
2020 он	Малын тоо толгой албан татварын хууль 2020 оны 11 сарын 13-ны өдөр батлагдаж, 2021 оны 1 сарын 1-ний өдрөөс хэрэгжиж эхэлсэн. Тус хуулийн дагуу малын албан татварыг сумын төсөвт төвлөрүүлдэг болсон.
2022 он	Төсвийн тухай хууль, бусад холбогдох эрх зүйн баримт бичгийн дагуу хувь хүний орлогын албан татвар, үл хөдлөх хөрөнгийн татвар сумын суурь орлогод төвлөрч сумын татварын бааз нэмэгдсэн.

¹ УИХ-ын 2020 оны 12 дугаар сарын 24-ний өдрийн чуулганы нэгдсэн хуралдаанаар Төсвийн тухай хуулийн 23 дугаар зүйлийн 23.4.1, 23.6.10 дахь заалтад нэмэлт өөрчлөлт оруулсан.

II. ОРОН НУТГИЙН ТӨСВИЙН БИЕ ДААСАН БАЙДЛЫН ОЛОН УЛСАД СУДЛАГДСАН БАЙДАЛ

Орон нутгийн засаг захиргаа, хотуудын төсвийн бие даасан байдлыг ойлгох түүхэн хандлага нь улс төр, эдийн засаг, институцийн янз бүрийн хүчин зүйлсийн нөлөөнд автсан цогц хувьслыг харуулж байна. Товч байдлаар түүхэн үеийг судалж үзвэл:

- I. **Эртний болон дундад зууны үе:** Грек, Ром зэрэг эртний соёл иргэншлийн үед хотууд ихэвчлэн санхүүгийн бие даасан чадавх өндөр байсан бөгөөд орон нутгийн дэд бүтэц, үйлчилгээ, батлан хамгаалахыг санхүүжүүлэхийн тулд санхүүгээ бие даан удирддаг байв. Үүнтэй адилаар дундад зууны Европын хотууд төрийн тогтолцоо, хотын дүрмийн дагуу татвар, зарлага зэрэг санхүүгийн эрх мэдлийг хэрэгжүүлдэг байв (Musgrave, 1959).
- II. **Феодализм ба төвлөрлийн үе:** Дундад зууны сүүл үед феодализм ба төвлөрсөн хаант засаглал бий болсон нь феодал ноёд, төв эрх мэдэлтнүүд татвар, нөөц баялгийг хянах болсноор орон нутгийн төсвийн бие даасан байдал буурахад хүргэсэн. Орон нутгийн засаг захиргаа санхүүгийн дэмжлэг үзүүлэхийн тулд хаант засаглал эсвэл язгууртнуудаас улам бүр хамааралтай болж, санхүүгийн эрх мэдлийнхээ хязгаарлалттай тулгарсан (Tilly, 1992).
- III. **Орчин үеийн эхэн үе:** Орчин үеийн эхэн үед үндэстэн дамнасан улс орнууд бий болсон нь төсвийн дүр төрхийг өөрчилсөн. Зарим хотууд тохиролцсон дүрэм эсвэл хотын эрх олгосноор төсвийн бие даасан байдлаа олж авсан бол ихэнх хотууд төвлөрсөн хяналтад захирагдаж, хаант засаглал эсвэл үндэсний засгийн газрууд татвар, дүрэм журам ногдуулдаг байв (Bonney, 1999).
- IV. **Дайны хоорондох үе ба Дэлхийн 2-р дайны дараах сэргээн босголтын үе:** Дайны хоорондох үе ба Дэлхийн 2-р дайны дараах сэргээн босголт нь ялангуяа барууны ардчилсан орнуудад орон нутгийн төсвийн бие даасан байдлыг бэхжүүлэх хүчин чармайлтыг харуулсан. Төвлөрлийг сааруулах шинэчлэл, орон нутгийн засаг захиргааны санхүүгийн тогтолцоог бий болгох нь орлогыг нэмэгдүүлэх чадавхи, шийдвэр гаргах эрх мэдэл бүхий хотын захиргаа, бүс нутгийг чадавхжуулах зорилготой хөгжсөн (Peterson, 1981).
- V. **Орчин үеийн сорилтууд ба чиг хандлага:** Сүүлийн жилүүдэд орон нутгийн засаг захиргаа, хотуудын төсвийн бие даасан байдал нь төсвийн төвлөрөл, засгийн газар хоорондын төсвийн тэнцвэргүй байдал, санхүүгийн хязгаарлалт зэрэг шинэ сорилтуудтай тулгарч байна. Даяаршил, хотжилт, технологийн дэвшил нь төсвийн дүр төрхийг мөн өөрчилсөн нь төвлөрөл, төвлөрлийг сааруулах хоёрын зохистой тэнцвэрийн талаар маргаан үүсгэсэн. (Rodden et al., 2003). Өнөөдөр ч төрийн төвлөрсөн зохицуулалт болон орон нутгийн бие даасан байдлын тэнцвэр, уялдааг хангах асуудал нь улс орон бүрт ялгаатай байдлаар оршоор байна.

Энэхүү түүхэн тойм нь цаг хугацааны явцад улс төрийн үзэл баримтлал, эдийн засгийн нөхцөл байдал, засаглалын бүтцийн өөрчлөлтөөс шалтгаалан орон нутгийн төсвийн бие даасан байдал нь байнгын хувьсан өөрчлөгдөж байдгийг харуулж байна.

Орон нутгийн төсвийн бие даасан байдлыг нэмэгдүүлэх онолыг анх 20-р зууны дунд үеэс эхлэн эдийн засагчид судалж ирсэн бөгөөд судалгаа нь бие даасан байдлыг үнэлэх арга зүйн өөр өөрийн чиглэлээр санал болгон дэвшүүлсэн байдаг.

Орон нутгийн төсвийн бие даасан байдлын талаарх судалгааны хүрээ нь төвлөрсөн бус удирдлагын системийг үр дүнтэй хэрэгжүүлэх, хөтөлбөрт чиглэсэн төлөвлөлтийн арга зүйг бий болгох, орон нутгийн санхүүгийн удирдлагын чанар, өрсөлдөх чадварыг үнэлэх, үндэсний баялгийн шударга зохицуулалт, хуваарилалт, ашиглалт, эдийн засгийн нөөц боломжийг судлах, орлогын эх үүсвэрийг оновчтой болгох зэрэг олон асуудлыг хамрах болсон учраас судлаачид өөр өөрсдийн чиглэлээр ялгаатай судалж эхэлсэн (Н.Батжаргал, Б.Болормаа, 2022).

Орон нутгийн засаг захиргааны төсвийн бие даасан судалгааны сүүлийн үеийн чиг хандлага нь төсвийн асуудалд төсвийн бие даасан байдалд нөлөөлж буй хүчин зүйлсийн талаархи судалгаа юм. Орон нутгийн засаг захиргааны төсвийн бие даасан байдлыг хэмжих талаарх орчин үеийн

судалгаа нь төсвийн бие даасан байдлын олон талт шинж чанарыг тусгах уламжлалт төсвийн хэмжүүрээс давсан цогц тогтолцоо шаардлагатай байгааг онцолж байна (Guthrie & Ryan, 2018).

Орлогын олон талт байдал, зарлагын уян хатан байдал, өрийн удирдлага, төсөв боловсруулах, хэрэгжүүлэх үйл явцад шийдвэр гаргах эрх мэдэл зэрэг төсвийн бие даасан байдлын янз бүрийн хэмжигдэхүүнийг нэгтгэсэн нийлмэл үзүүлэлтүүдийг боловсруулах нь шинээр гарч ирж буй чиг хандлага юм. Эдгээр нийлмэл арга хэмжээ нь орон нутгийн засаг захиргааны төсвийн бие даасан байдлын цогц үнэлгээг өгч, харьяаллын дагуу харьцуулсан дүн шинжилгээ хийхэд тусалдаг. Цаашилбал, төсвийн бие даасан байдлыг бүрдүүлэхэд хууль эрх зүйн орчин, захиргааны чадавхи, улс төрийн динамик зэрэг институцийн хүчин зүйлс чухал болохыг хүлээн зөвшөөрөх хандлага нэмэгдэж байна. Судлаачид янз бүрийн институцийн зохицуулалт, засаглалын бүтэц нь орон нутгийн засаг захиргаа төсвөө удирдах, төсвийн шийдвэр гаргахад бие даасан байдлын зэрэгт хэрхэн нөлөөлж байгааг судалдаг (Guthrie & Ryan, 2018).

Нэмж дурдахад, өгөгдлийн аналитик болон статистикийн техник технологийн дэвшил нь судлаачдад төсвийн хараат бус байдлын талаар илүү нарийн дүн шинжилгээ хийх, тухайлбал урьдчилан таамаглах загварчлал, хувилбар төлөвлөлт, харьцуулах дасгалуудыг хийх боломжийг олгодог. Эдгээр аналитик хэрэгслүүд нь бодлого боловсруулагчид болон мэргэжилтнүүдэд орон нутгийн засаг захиргааны төсвийн тогтолцооны давуу болон сул талуудыг үнэлж, сайжруулах боломжийг тодорхойлоход тусалдаг (Guthrie & Ryan, 2018).

Ерөнхийдөө сүүлийн үеийн судалгааны чиг хандлага нь орон нутгийн засаг захиргааны төсвийн бие даасан байдлын талаар иж бүрэн ойлголт өгөхийн тулд тоон үзүүлэлт болон чанарын институцийн хүчин зүйлсийг харгалзан төсвийн бие даасан байдлыг хэмжихэд олон талт хандлагыг нэвтрүүлэх нь чухал болохыг харуулж байна.

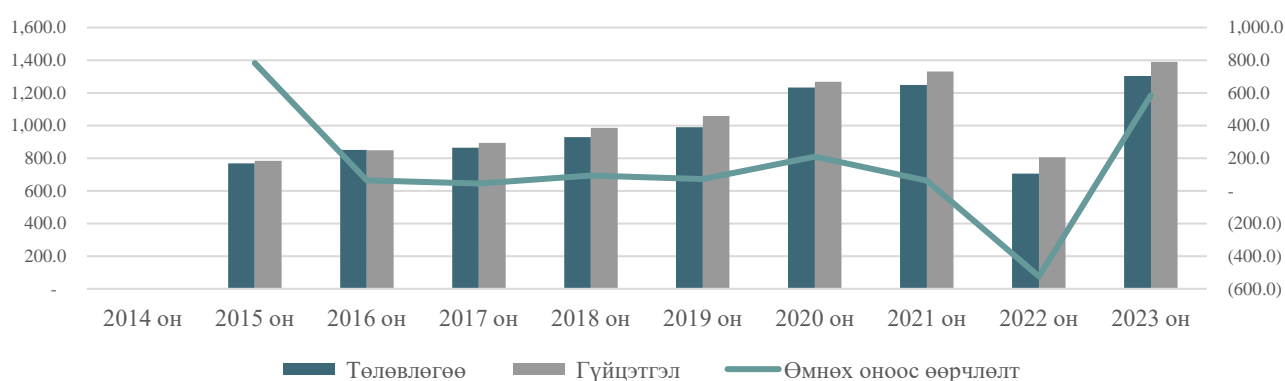
Тус судалгааны хүрээнд дээрх олон улсын болон монголын судлаачдын бүтээлд тулгуурлан Монгол улсын сумдын төсвийн бие даасан байдлыг судлахдаа төсвийн хараат байдал, татварын бие даасан байдал болон нийгэм эдийн засаг, дэд бүтцийн тодорхой үзүүлэлтийг нөлөөллийг сонгон авч судаллаа.

III. ОРОН НУТГИЙН ТӨСВИЙН ШИНЖИЛГЭЭ

3.1. НИЙТ ОРЛОГО

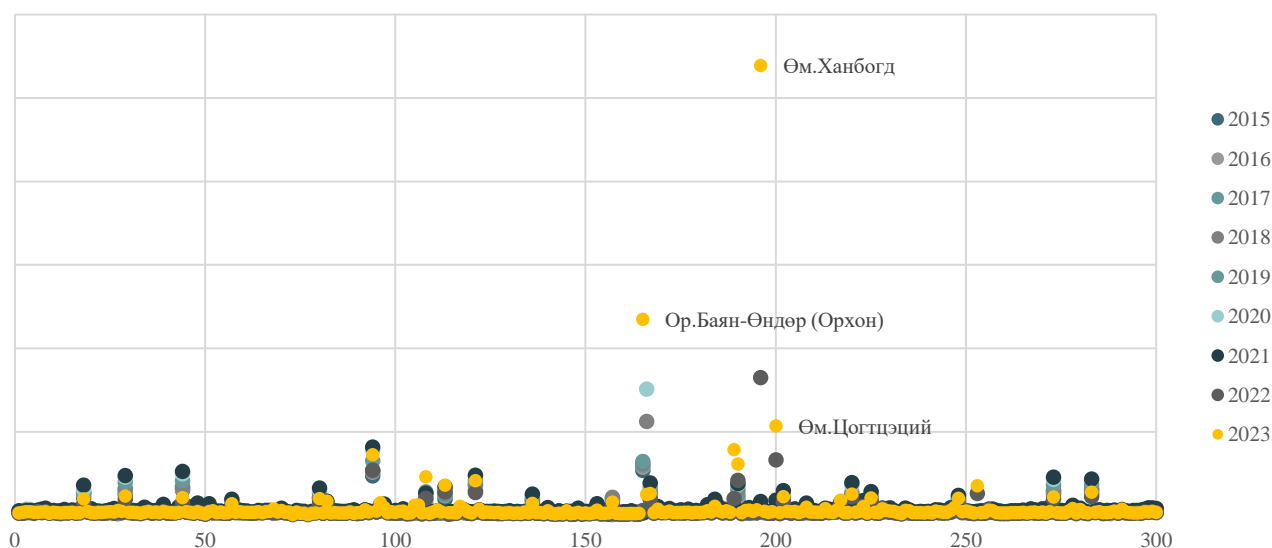
Иргэдийн Төлөөлөгчдийн Хурлаас баталсан, аймаг, нийслэл, сум, дүүргийн Засаг даргын бүрдүүлэн, зарцуулах төсвийг орон нутгийн төсөв гэнэ². Орон нутгийн төсөв нь аймаг, нийслэл, сум, дүүргийн төсвөөс бүрдэнэ. Монгол Улсын нийт 339 сум, тосгоны сүүлийн 9 жилийн төсвийн гүйцэтгэлийн тайланг дараах байдлаар судалж үзлээ.

Сумдын нийт орлогод татварын болон татварын бус нийт орлого хамаарна. Нийт орлогын хэмжээ сүүлийн 9 жилийн хугацаанд жил бүр дунджаар 5-20 хувь хүртэл өссөн нь эрх зүйн орчны өөрчлөлтөөс хамаарсан. Сумдын төсвийн бие даасан байдлыг нэмэгдүүлэх зорилгоор хэрэгжүүлсэн арга хэмжээний үр дүнд 339 сум, тосгоны (цаашид сум гэх) орлогын хэмжээ 2009 онтой харьцуулахад 537 дахин нэмэгдэж, 2023 онд 705.4 тэрбум төгрөгийн орлого төлөвлөснөөс 805.6 тэрбум төгрөгийн орлого төвлөрүүлсэн байна.



Зураг 1 Сумдын нийт тэнцвэржүүлсэн орлого ба тусламжийн дүн /нийт дүнгээр, тэрбум төгрөгөөр/

Сумдын орлого 2015 оноос эхлэн 2021 оныг хүртэл тогтвортой өссөн байна. Үүнээс 2020 оны хуулийн өөрчлөлтөөс хамаарч 2020 онд өмнөх оноос 20 хувиар өссөн байна.



Зураг 2 Сумдын нийт тэнцвэржүүлсэн орлого ба тусламжийн дүн 2014-2023 /сумаар, сая төгрөгөөр/

² Төсвийн тухай хууль, 4 дүгээр зүйл.Хуулийн нэр томъёоны тодорхойлолт. 4.1.27."орон нутгийн төсөв" гэж аймаг, нийслэл, сум, дүүргийн иргэдийн Төлөөлөгчдийн Хурлаас баталсан, тухайн шатны төсөвт харьяалагдах ерөнхийлөн захирагчийн бүрдүүлж, хуваарилан зарцуулах төсвийг;

Нийт сумдын дундаж орлого 2009 онд 10.5 сая төгрөг байснаас 2023 онд 2.0 тэрбум төгрөг болж нэмэгдсэн байна. Сумдын 2023 оны төсвийн гүйцэтгэлийн мэдээллээр нэг тэрбум төгрөгөөс дээш төсвийн орлоготой 226 сум, хоёр тэрбум төгрөгөөс дээш орлоготой 53 сум байна.

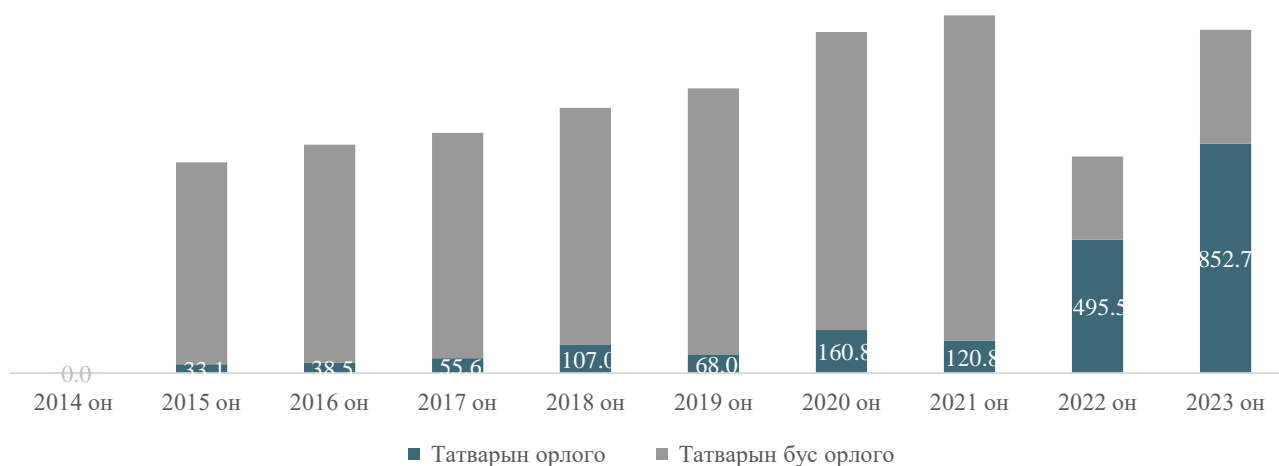
Хамгийн өндөр орлоготой 10 сум

Улсын хэмжээнд нийт 339 сум тосгоноос 2023 оны төсвийн гүйцэтгэлийн дагуу дараах 10 сум хамгийн өндөр орлоготой бөгөөд дунджаар 9.1-60.4 тэрбум төгрөгийн орлоготой байна.

Дд	Сумын нэр	2023 оны гүйцэтгэл /тэрбум төгрөгөөр/
1	Сэ.Мандал	9.1
2	Өм.Гурвантэс	9.9
3	Хо.Жаргалант төв сум	11.1
4	До.Хэрлэн төв сум	13.6
5	До.Замын-Үүд	14.4
6	До.Сайншанд төв сум	17.0
7	Өм.Даланзадгад төв сум	17.1
8	Да.Дархан төв сум	26.4
9	Өм.Цогтцэций	26.7
10	Өм.Ханбогд	60.4

3.2. ОРЛОГЫН БҮТЭЦ

Орон нутгийн төсвийн нийт орлого гэдгийг орон нутгийн төсвийн суурь орлого болон хуулиар тухайн шатны ИТХ-д олгосон эрх хэмжээний дагуу татварын хувь хэмжээг нэмэгдүүлэх замаар бий болгосон орлогын нийлбэр гэж тодорхойлж болно. Орон нутгийн тэнцвэржүүлсэн орлого нь татварын орлого болон урсгал орлого буюу татварын бус орлогоос бүрдэнэ. Татварын орлогод орлогын албан татвар, нийгмийн даатгалын шимтгэл, хураамж, өмчийн татвар, дотоодын бараа, үйлчилгээний татвар, гадаад худалдааны татварын орлого болон бусад татвар орно. Татварын бус орлого нь төрийн өмчийн оролцоотой аж ахуйн нэгжийн төрийн өмчид ногдох хувьцааны ногдол ашиг, хүү, торгуулийн орлого, түрээсийн орлого, төсөвт газрын өөрийн орлого болон татварын бус бусад орлогоос бүрдэнэ.



Зураг 3 Орон нутгийн орлогын бүтэц /оноор, тэрбум төгрөгөөр, татварын орлогын эзлэх хувиар/

Татварын орлогын нийт орлогод эзлэх хувь 2014 онд 2 хув байсан бөгөөд сүүлийн жилүүдэд хийгдсэн эрх зүйн орчны өөрчлөлтийн хүрээнд өссөөр 2022 онд 62 хувьд хүрсэн байна.

ТАТВАРЫН ОРЛОГО

Татварын ерөнхий хуулиар тогтоосны дагуу албан татвар, төлбөр, хураамжаас бүрдэх ба Монгол улсад 13 албан татвар, 14 төлбөр, 3 хураамж, нийт 29 татвар өнөөгийн байдлаар хүчин төгөлдөр

үйлчилж байна³. Татварын хувь, хэмжээг УИХ, түүний эрх олгосноор Засгийн газар болон аймаг, нийслэл, сум, дүүргийн ИТХ хууль тогтоомжийн дагуу тогтооно. Тухайн татварын харилцааг зохицуулсан хуульд УИХ-аас тусгайлан эрх олгосон тохиолдолд тогтоосон хязгаарт багтаан аймаг, нийслэлийн ИТХ дараах албан татвар, төлбөр, хураамжийн хувь хэмжээг тогтоож болно⁴.

Үүнд:

- хувь хүний орлогын албан татвар;
- үл хөдлөх эд хөрөнгийн албан татвар;
- автотээврийн болон өөрөө явагч хэрэгслийн албан татвар;
- ашигт малтмалаас бусад байгалийн баялаг ашиглахад олгох эрхийн зөвшөөрлийн хураамж;
- нийслэл хотын албан татвар;
- нохой, муурын албан татвар;
- байгалийн ургамал ашигласны төлбөр;
- рашаан ашигласны төлбөр;
- ан амьтны нөөц ашигласны төлбөр;
- түгээмэл тархацтай ашигт малтмалын нөөц ашигласны төлбөр.

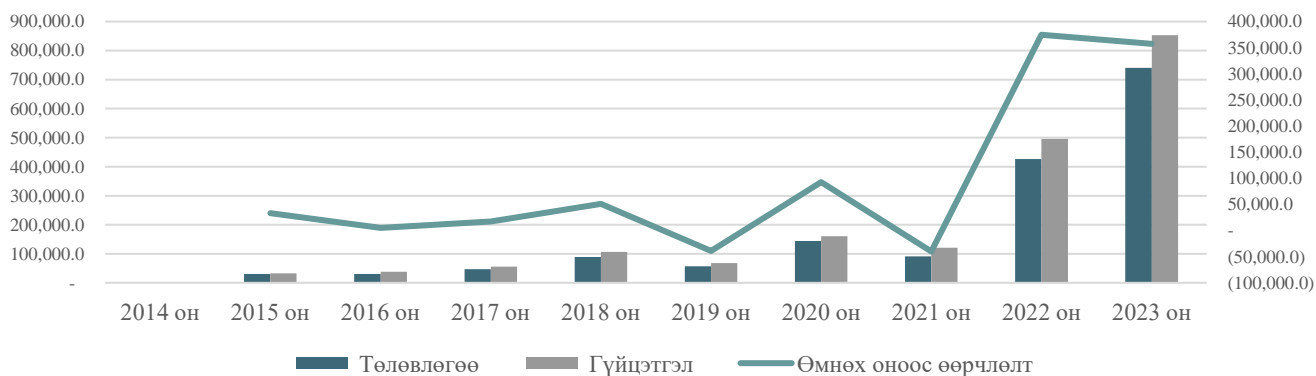
Үүнээс сумын төсвийн татварын орлогод дараах байдлаар хуваарилсан байна. Үүнд:

- Хувь хүний орлогын албан татварын тухай хуулийн 7.1-д заасан орлогод ногдох албан татвараас бусад хувь хүний орлогын албан татвар
- Галт зэвсгийн албан татвар; энэ хуулийн 23.4.9-д зааснаас бусад улсын тэмдэгтийн хураамж
- Агнуурын нөөц ашигласны төлбөр, ан амьтан агнах, барих зөвшөөрлийн хураамж
- Ашигт малтмалаас бусад байгалийн баялаг ашиглахад олгох эрхийн зөвшөөрлийн хураамж
- Байгалийн ургамал ашигласны төлбөр ойгоос хэрэглээний мод, түлээ бэлтгэж ашигласны төлбөр
- Түгээмэл тархацтай ашигт малтмал ашигласны төлбөр Хүн амын унд, ахуйн хэрэгцээний зориулалтаар ус, рашаан ашигласны төлбөр
- Нохойны албан татвар
- Хог хаягдлын үйлчилгээний хураамж
- Газрын тосны хайгуулын болон ашиглалтын тусгай зөвшөөрлийн төлбөрийн 10 хувь
- Газрын төлбөрийн 40 хувь

Татварын ерөнхий хуулиар орон нутагт суурь орлогоо нэмэгдүүлэн, санхүүгийн байдлаа бэхжүүлэх боломжийг олгосон ба суурь тэнцлийн зөрүү буюу санхүүжүүлэх боломжгүй зардлын эх үүсвэр үүсвэл дээд шатны төсөвт тооцож, санхүүгийн дэмжлэгийг олгож байна.

³ Татварын ерөнхий хууль, 7 дугаар зүйл. Монгол Улсын татвар

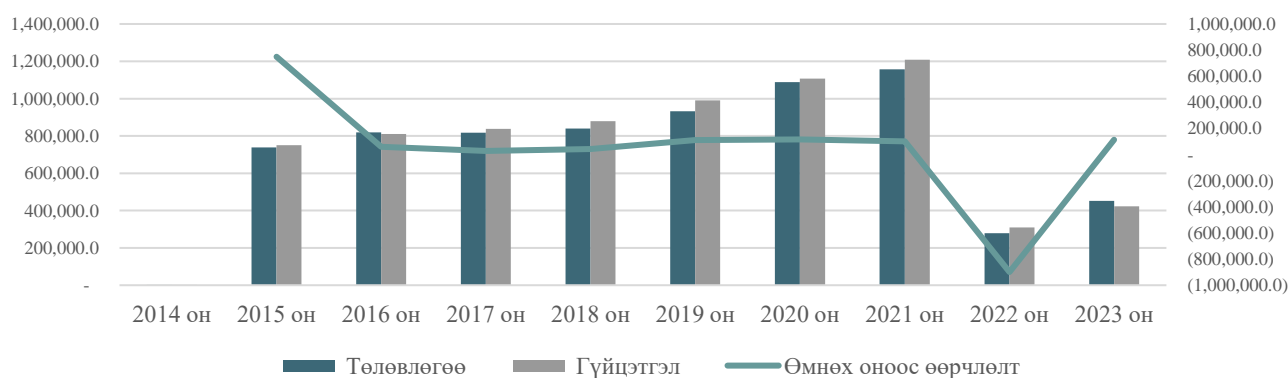
⁴ Татварын ерөнхий хууль, 8 дугаар зүйл татварын хувь, хэмжээ тогтоох. 8.3.Энэ хуулийн 7.2.13, 7.2.14, 7.2.16, 7.2.17, 7.2.20, 7.2.21, 7.2.24, 7.2.26, 7.2.28, 7.2.29-д заасан татварын хувь, хэмжээг тухайн татварын харилцааг зохицуулсан хуульд Улсын Их Хурлаас тусгайлан эрх олгосон тохиолдолд тогтоосон хязгаарт багтаан аймаг, нийслэлийн иргэдийн Төлөөлөгчдийн Хурал, хотын Зөвлөл тогтоож болно.



Зураг 4 Орон нутгийн татварын орлого /тэрбум төгрөгөөр/

ТАТВАРЫН БУС ОРЛОГО

Татварын бус орлого нь төрийн болон орон нутгийн өмчит, төрийн болон орон нутгийн өмчийн оролцоотой хуулийн этгээдийн төрийн болон орон нутгийн өмчид ногдох ногдол ашиг, төрийн болон орон нутгийн өмчийн эд хөрөнгийг ашигласны төлбөр, төрийн болон орон нутгийн өмчийг хувьчилсан, худалдсан, түрээсэлсний орлого, торгуулийн орлого, төсвийн байгууллагын туслах үйл ажиллагааны орлого, гадаад улс, олон улсын байгууллагаас авсан зээл, тусламж, хууль тогтоомжийн дагуу төсөвт төвлөрүүлэх бусад орлогоос бүрдэнэ.



Зураг 5 Орон нутгийн татварын бус орлого /тэрбум төгрөгөөр/

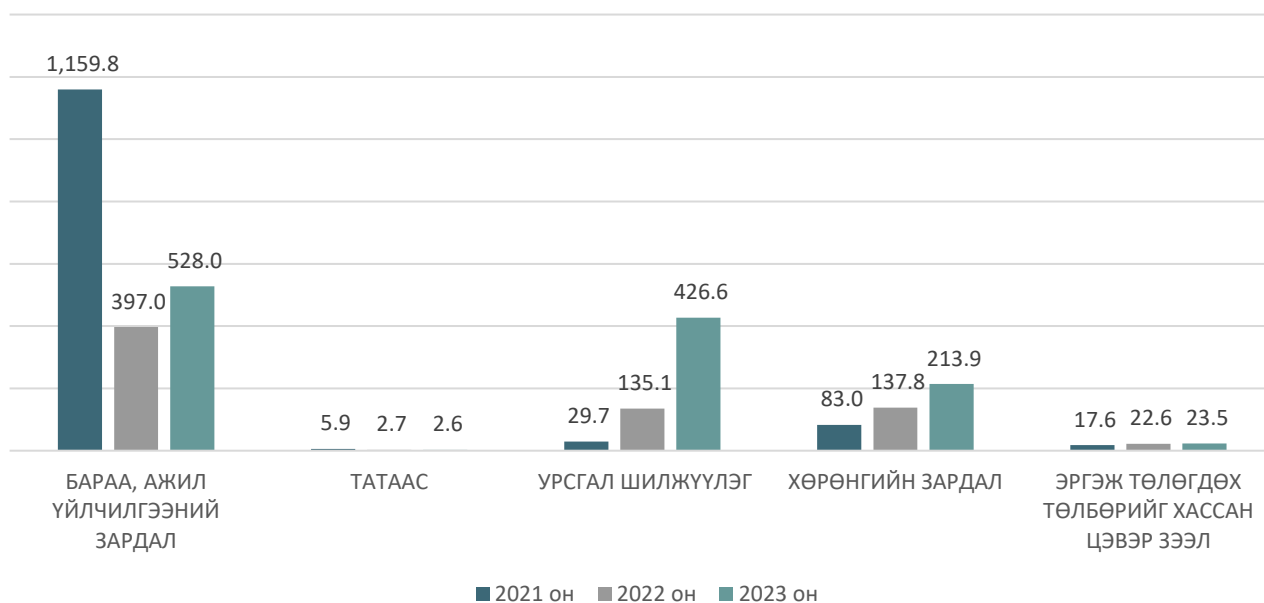
3.3. НИЙТ ЗАРДАЛ

Сумдын нийт зардал орлогын өсөлттэй уялдаатайгаар сүүлийн жилүүдэд харьцангуй тогтвортой өссөн байна. Сумдын нийт зардал 2014 онд 884.9 сая төгрөг байсан бол 2023 онд 851.6 тэрбум болсон байна. Тогтолцооны өөрчлөлттэй холбоотой сумдын нийт зардал нь 2014 оны өсөлтийг тооцохгүйгээр 2015-2021 оны хугацаанд тогтмол 2-17 хувь өссөн бөгөөд харин 2022 онд 2021 оны 1.4 их наяд төгрөгөөс 851.6 тэрбум төгрөг буурсан.



Зураг 6 Сумдын төсвийн зардал /сая төгрөгөөр/

Сумдын орлого, зарлагын энэхүү өөрчлөлтүүд нь эрх зүйн өөрчлөлтийн нөлөө болон Монгол Улсын төсвийн бодлого, жил бүрийн төсвийн өсөлттэй шууд хамааралтай байна.



Зураг 7 Сумдын зардалын бүтэц, 2020-2023

Сумдын нийт зардлын бүтцийг харьцуулж үзэхэд нийт зардлын дээрх 5 бүлэгт хуваарилагдаж байна. Үүнд нийт бараа, ажил үйлчилгээний зардал буюу орон нутгийн төрийн байгууллагын хэвийн үйл ажиллагаа, хөтөлбөр арга хэмжээний нийт зардал хуваарилагддаг бүлэг нь хамгийн их хувийг эзэлж байсан бөгөөд 2020 онд нийт зардлын 63 хувь, 2021 онд 59 хувийг тус тус эзэлж байсан байна. Засаг захиргаа, нутаг дэвсгэрийн нэгж, түүний удирдлагын тухай хууль 2020 онд шинэчлэгдэн батлагдаж, 2022 оны 1 дүгээр сарын 1-ний өдрөөс хэрэгжсэний дагуу нийт төсөвт эзлэх бараа ажил, үйлчилгээний зардлын эзлэх хувь 31 хувь болж буурсан байна. Үүний дагуу нийгмийн үйлчилгээний салбарын төрийн байгууллагын зардлууд орон нутгийн шилжүүлгээр төсөвт батлагдснаар урсгал шилжүүлгийн эзлэх хувь 2022 онд 16 хувь байсан бол 2022 онд 35 хувь болж өссөн байна. Хөрөнгийн зардал нь тухайн жилийн хэрэгжүүлэх арга хэмжээ, аймаг, орон нутгийн хөрөнгө оруулалт, сум орон нутгийн хөрөнгө оруулалтын хэрэгжилт болон бусад хүчин зүйлээс шалтгаалан жил бүр өөрчлөгдөж байгаа бөгөөд сүүлийн 3 жилд нийт төсвийн 11-28 хувийг эзэлж байна. Зардлын бусад бүрэлдэхүүн болох татаас 5 хувь, эргэж төлөгдөх цэвэр зээл 1 хувийг тус тус тогтмол эзэлж байна.

IV. ОРОН НУТГИЙН ТӨСВИЙН БИЕ ДААСАН БАЙДЛЫН ШИНЖИЛГЭЭ

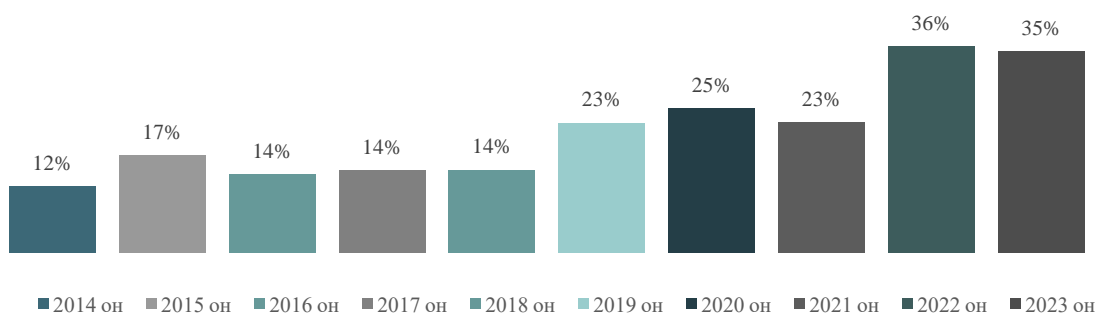
Олон улсын болон Монголын судлаачдын санал болгосон арга зүйн дагуу хамгийн түгээмэл үзүүлэлтүүдээр төсвийн бие даасан байдлыг судалж үзлээ. Үүнд эрдэмтэн судлаачдын боловсруулсан арга зүйгээс дараах 7 үзүүлэлтийг сонгон авч тусад нь болон нэгдсэн дунджаар судалгааг хийсэн. Үүнд:

1. Хараат байдлын индекс
2. Зардлын бие даасан байдлын индекс
3. Татварын бие даасан байдлын индекс
4. Төсвийн төвлөрлийг сааруулсан байдлын индекс
5. Орон нутгийн санхүүгийн чадавхийн харьцаа:
6. Хөрөнгийн зардлын харьцаа
7. Үр ашигт байдлын харьцаа
8. Нэгдсэн дундаж үзүүлэлт

ХАРААТ БАЙДЛЫН ИНДЕКС:

Тус үзүүлэлт нь орон нутгийн хөгжлийн явцыг дэмжих санхүүжилтийн чадварыг илэрхийлдэг бөгөөд тус үзүүлэлтийг тусламжийн орлого болон орон нутгийн төсвийн нийт орлогын харьцаагаар тооцох боломжтой.

$LDR = \text{Local grant in aid income} / \text{Local gross revenue}$

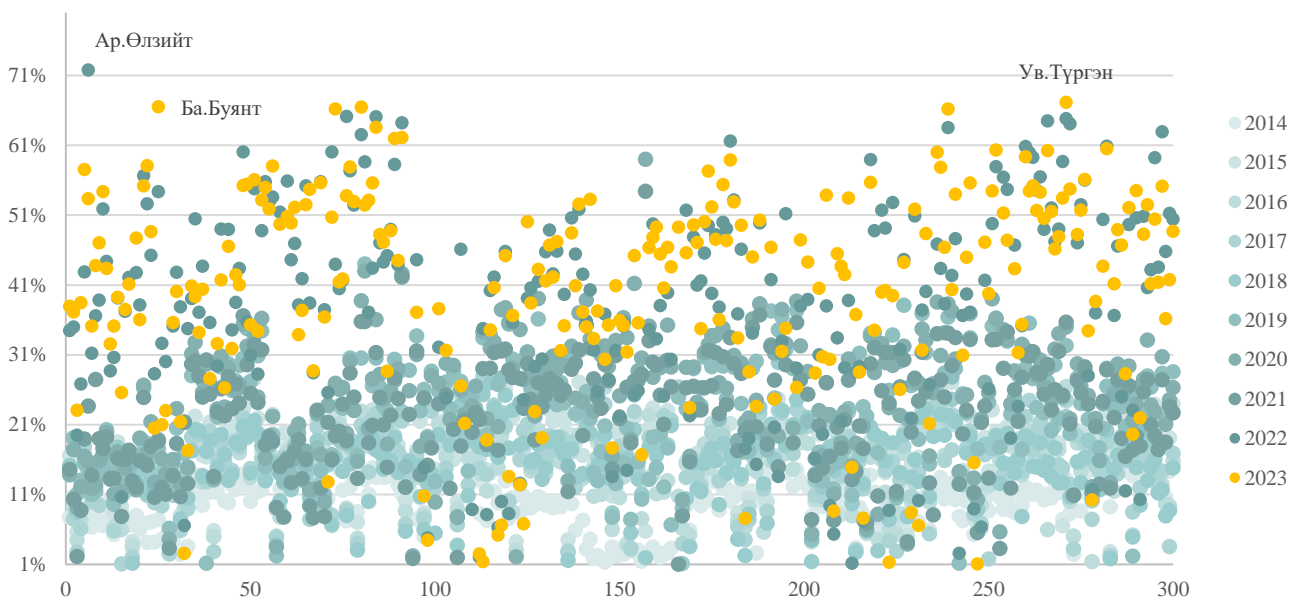


Зураг 8 Сумдын хараат байдлын индексийн дундаж /тусламжийн орлогоор, оноор/

Улсын хэмжээнд нийт 339 сум, тосгоны хараат байдлын үзүүлэлтийг харьцуулахад дунджаар 2014 онд 12 хувь байсан үзүүлэлт 2022 онд 36 хувь болж өссөн байна.

Тус үзүүлэлт нь нийт дүнгээр болон сум тус бүрийн хувьд сүүлийн жилүүдэд тогтмол нэмэгдэж байгаа нь дээрх зургаас харагдаж байна. Хараат байдлын үзүүлэлт нь сүүлийн 9 жилийн хугацаанд дунджаар сумдын хэмжээнд 3 дахин нэмэгдсэн байна.

Хэрвээ жилийн нийлмэл өсөлтийн хувийг (Compound Annual Growth Rate - CAGR) судлахад сумдын дундаж өсөлт 13 хувь байна. Нийт 339 сумаас 274 сум эерэг өсөлттэй ба үүнээс 62 нь нэгдсэн дундаж өсөлтөөс бага өсөлттэй, 13 сум сөрөг өөрчлөлттэй байгаа бөгөөд үүнд тусламжийн орлогогүй сумдыг хасаж тооцсон. Иймд нийт сумдаас 13 суманд бодитой өөрчлөлт үүсээгүй байгаа бөгөөд 75 сумын өсөлт хангалтгүй байгаа тул цаашид эдгээр сумдын хараат байдлын индексийг нэмэгдүүлэх талаар арга хэмжээ авах шаардлагатай юм.

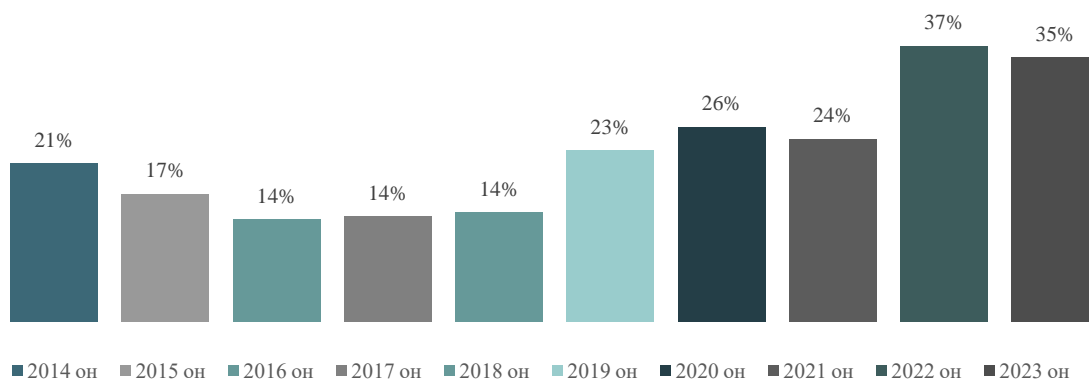


Зураг 9 Сумдын хараат байдлын индекс /тусламжийн орлогоор, сумдаар/

ЗАРДЛЫН БИЕ ДААСАН БАЙДЛЫН ИНДЕКС:

Тус үзүүлэлт нь тухайн орон нутгийн бүх байгууллагын үйл ажиллагааны нийт зардлын нэгдсэн удирдлагыг илэрхийлэх бөгөөд орон нутгийн зардлаа бие даан санхүүжүүлэх чадавхи, төсвөөс хэр хамааралтайг харуулах юм. Индексийг тусламжийн орлого болон орон нутгийн нийт зардлын харьцаагаар тооцох боломжтой.

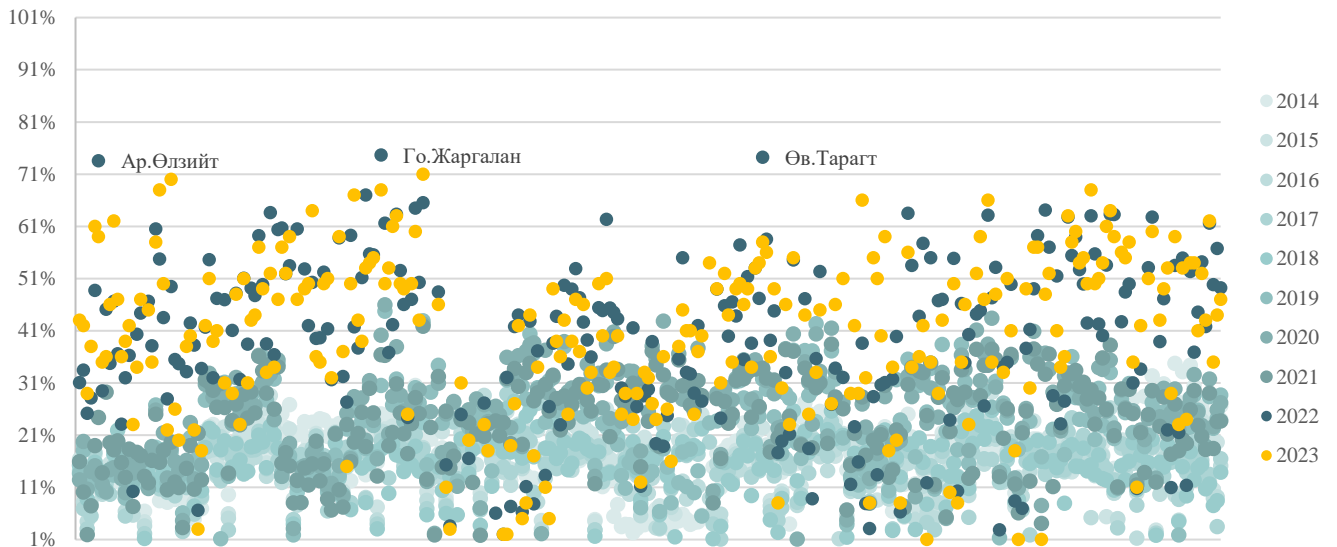
$$LER = \text{Local grant in aid income} / \text{Local gross expenditure}$$



Зураг 10 Зардлын бие даасан байдлын индексийн дундаж /тусламжийн орлогоор, оноор/

Улсын хэмжээнд нийт 339 сум, тосгоны хараат байдлын үзүүлэлтийг харьцуулахад дунджаар 2014 онд 21 хувь байсан үзүүлэлт 2022 онд 37 хувь болж өссөн байна.

Тус үзүүлэлтийн жилийн нийлмэл өсөлтийн дундаж нь 6 хувь байна. Нийт 339 сумаас 259 сум эерэг өсөлттэй ба үүнээс 45 нь нэгдсэн дундаж өсөлтөөс бага өсөлттэй, 27 сум сөрөг өөрчлөлттэй байгаа бөгөөд үүнд тусламжийн орлогогүй сумдыг хасаж тооцсон. Иймд нийт сумдаас 27 суманд бодитой өөрчлөлт үүсээгүй байгаа бөгөөд 45 сумын өсөлт хангалтгүй байгаа тул цаашид эдгээр сумдын зардлын бие даасан байдлын индексийг нэмэгдүүлэх талаар арга хэмжээ авах шаардлагатай юм.



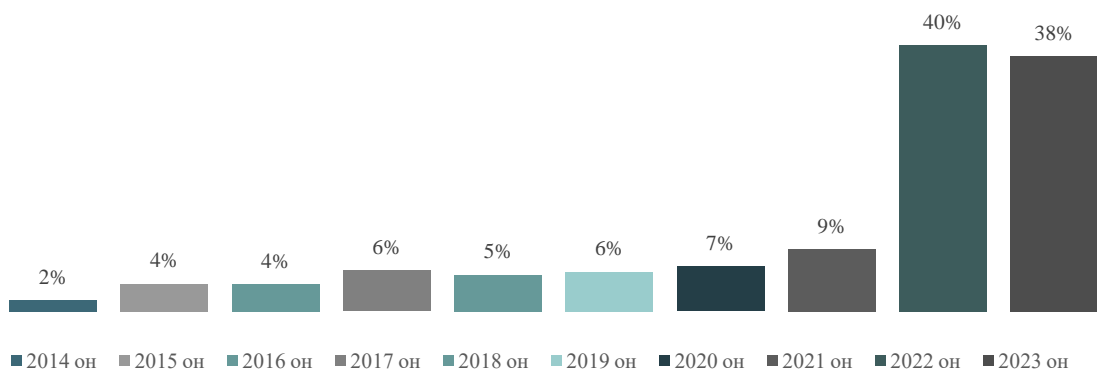
Зураг 11 Сумдын зардлын бие даасан байдлын индекс /тусламжийн орлогоор, сумдаар/

Тус үзүүлэлт нь нийт дүнгээр болон сум тус бүрийн хувьд сүүлийн жилүүдэд тогтмол нэмэгдэж байгаа нь дээрх зургаас харагдаж байна. Зардлын бие даасан байдалд төсвийн орлогын хэмжээ шууд хамааралгүй бөгөөд тухайн сум нь өөрийн бүрдүүлж буй эх үүсвэрээс зардлаа нөхөх чадварыг илэрхийлж байна.

ТАТВАРЫН БИЕ ДААСАН БАЙДЛЫН ИНДЕКС:

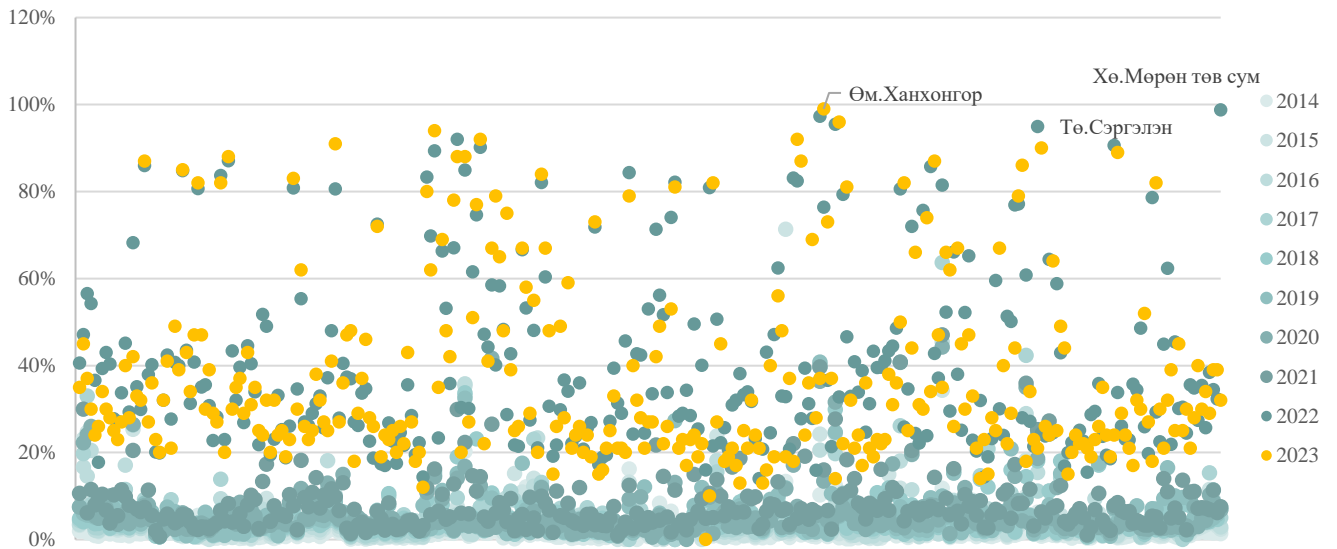
Тус үзүүлэлт нь орон нутгийн дээд шатны төсвөөс хамааралтай байдлыг тодорхойлох бөгөөд орон нутгийн төсвийн бие даасан байдал нь орон нутгийн татварын орлогын хувь, ногдуулах боломжтой татвараас хамаардаг. Индексийг орон нутгийн татварын орлого болон орон нутгийн нийт орлогын харьцаагаар тооцох боломжтой.

$$TA\ index = \text{Local tax revenue} / \text{Local gross revenue}$$



Зураг 12 Татварын бие даасан байдлын индексийн дундаж / оноор/

Улсын хэмжээнд нийт 339 сум, тосгоны хараат байдлын үзүүлэлтийг харьцуулахад дунджаар 2014 онд 2 хувь байсан үзүүлэлт 2022 онд 40 хувь болж өссөн байна. Энэ нь сүүлийн жилүүдэд орон нутгийн төсвийн бие даасан байдлыг бэхжүүлэх зорилготой хийгдсэн эрх зүйн шинэчлэл болон авч хэрэгжүүлж байгаа үйл ажиллагааны үр дүнд бий болж байна.



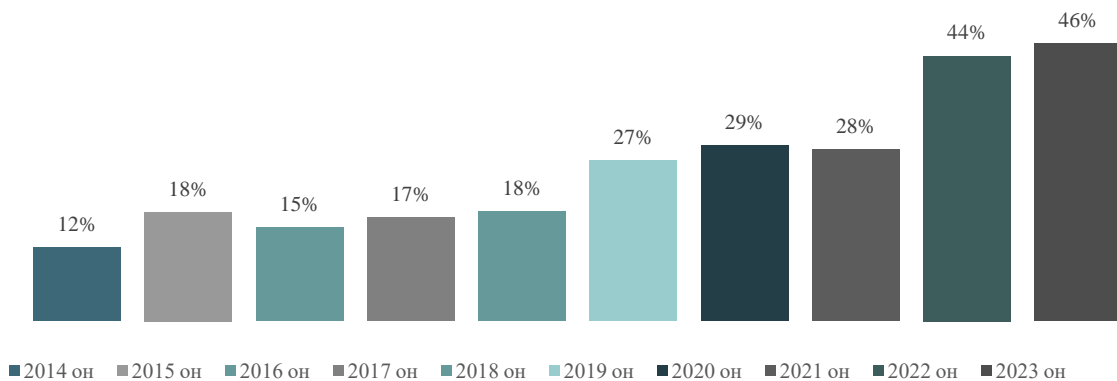
Зураг 13 Сумдын татварын бие даасан байдлын индекс / сумдаар/

Татварын бие даасан байдлын үзүүлэлт нь сум нэг бүрийн түвшинд харьцуулахад бүх сум жигд өсөлттэй үзүүлэлт байна. Нийт 51 сумын үзүүлэлт 2014 онд 0 байсан бол 2022 онд хамгийн бага үзүүлэлтэй сум 14 хувьтай байна. Энэ нь сүүлийн жилүүдэд орон нутгийн бие даасан байдлыг нэмэгдүүлэх зорилгоор хэрэгжүүлсэн эрх зүйн болон бодлогын үр нөлөө болох нь харагдаж байна. Өөрөөр хэлбэл сум, тосгодын татварын бааз, нэр төрөл, хэмжээ мэдэгдэхүйц нэмэгдэж түүнийг дагаж татварын бие даасан байдал өсөж байна.

ТӨСВИЙН ТӨВЛӨРЛИЙГ СААРУУЛСАН БАЙДЛЫН ХАРЬЦАА:

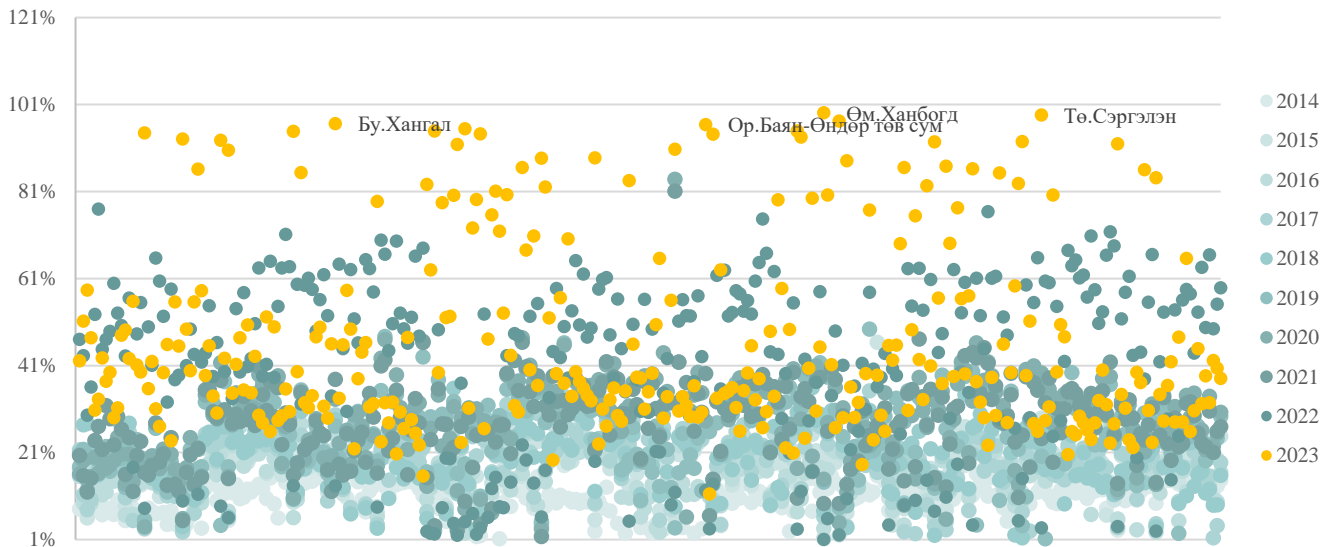
Тус үзүүлэлт нь орон нутгийн санхүүгийн эх үүсвэрийг бүрдүүлэх чадавхи болон төвлөрлийг сааруулсан буюу орон нутгийн төсвийн бие даасан байдлыг илтгэх бөгөөд индексийг орон нутгийн өөрийн орлого болон орон нутгийн нийт орлогын харьцаагаар тооцох боломжтой.

$$OSR = \text{Local own resource revenue} / \text{Local gross revenue}$$



Зураг 14 Төсвийн төвлөрлийг сааруулсан байдлын индексийн дундаж /нийтлэг орлогоор, оноор/

Улсын хэмжээнд нийт 339 сум, тосгоны төсвийн төвлөрлийн сааруулсан байдлын үзүүлэлтийг харьцуулахад дунджаар 2014 онд 12 хувь байсан үзүүлэлт 2023 онд 46 хувь болж өссөн байна.



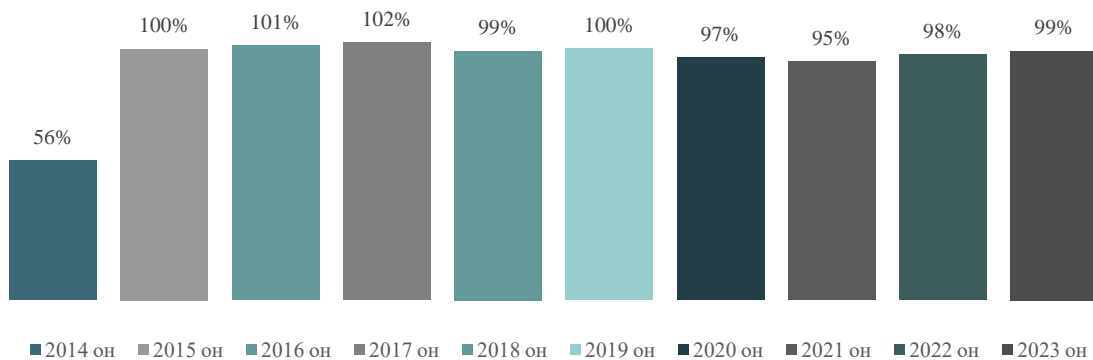
Зураг 15 Сумдын төсвийн төвлөрлийг сааруулсан байдлын индекс /нийтлэг орлогоор, сумдаар/

Тус үзүүлэлтийг тооцоход тухайн сум тосгоны өөрийн үйл ажиллагааны нийтлэг орлогод багтах үндсэн болон туслах бүх орлогын дүнгээр тооцсон бөгөөд энэ үзүүлэлтэд төсвийн хэмжээ нөлөөлөхгүй байгааг хамгийн өндөр үзүүлэлттэй байгаа сумдаар харж болох юм. Иймд төсвийн төвлөрлийг сааруулж, орон нутгийн төсвийн бие даасан байдлыг нэмэгдүүлэхэд байгууллагуудыг бэхжүүлэх, үйл ажиллагааны цар хүрээг нэмэгдүүлэх, нийгэм эдийн засгийн үзүүлэлт сайжруулах шаардлага байгаа нь харагдаж байна.

ОРОН НУТГИЙН САНХҮҮГИЙН ЧАДАВХИЙН ИНДЕКС:

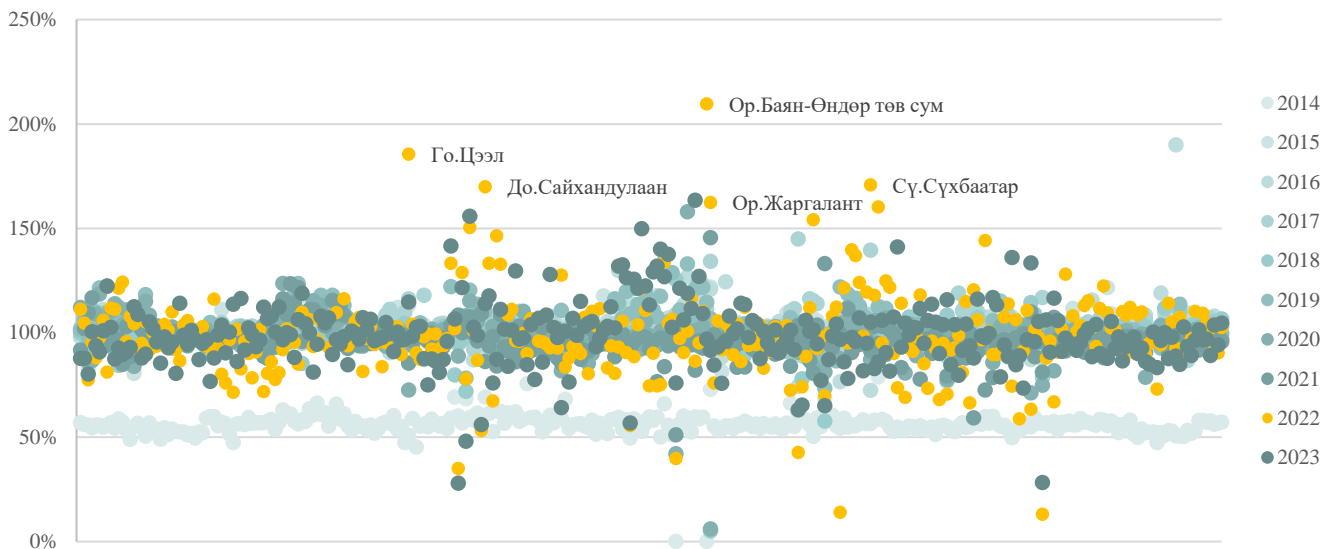
Тус үзүүлэлт нь орон нутгийн бие даасан байдал буюу өөрийн үйл ажиллагааг санхүүжүүлэх чадавхийг илэрхийлэх бөгөөд индексийг орон нутгийн нийт орлого нийт зарлагын харьцаагаар тооцох боломжтой.

$$LFC = \text{Local gross revenue} / \text{Local gross expenditure}$$



Зураг 16 Орон нутгийн санхүүгийн чадавхын индексийн дундаж / оноор/

Улсын хэмжээнд нийт 339 сум, тосгоны хараат байдлын үзүүлэлтийг харьцуулахад дунджаар 2014 онд 56 хувь байсан үзүүлэлт 2023 онд 99 хувь болж өссөн байна.



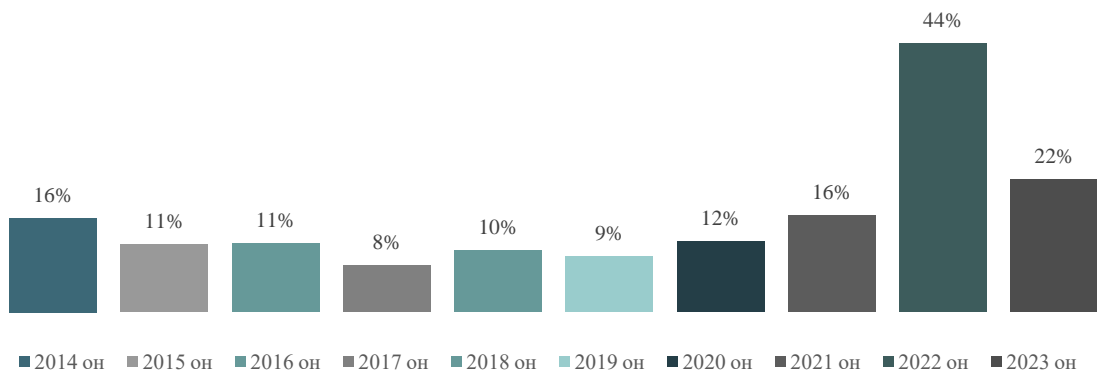
Зураг 17 Сумдын санхүүгийн чадавхын индекс / сумдаар/

Тус үзүүлэлт нь тухайн орон нутгийн төсвийн удирдлагын чадавхийг илэрхийлж байгаа бөгөөд сүүлийн жилүүдэд сайжирч байгаа боловч сум орон нутгууд харилцан адилгүй байгаа нь харагдаж байна. Үүнд зөвхөн төсвийн удирдлага менежментээс гадна гадаад болон дотоод хүчин зүйлийн нөлөөлөл олон байх боломжтой бөгөөд тухай жилийн улсын төсвийн бодлого ч мөн нөлөөлөх юм. Гэсэн хэдий ч сумдын хувьд төсвийн үр дүнтэй удирдлагаар дамжуулан энэ үзүүлэлтийг сайжруулах, нөлөөлөл бий болгох боломжтой нь харагдаж байна.

ХӨРӨНГИЙН ЗАРДЛЫН ХАРЬЦАА:

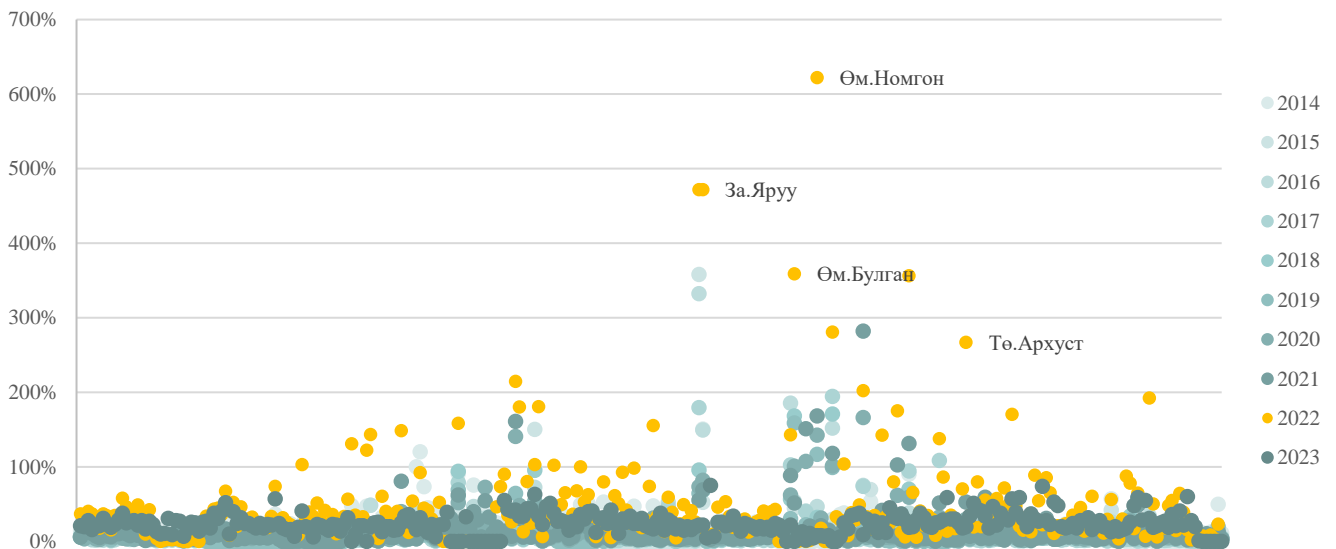
Тус үзүүлэлт нь орон нутгийн хөрөнгө бий болгох, бүрдүүлэх чадавхийг илтгэх бөгөөд индексийг орон нутгийн хөрөнгийн зардал болон орон нутгийн нийт зардлын харьцаагаар тооцох боломжтой.

$$CER = \text{Local capital expenditure} / \text{Local gross expenditure}$$



Зураг 18 Хөрөнгийн зардлын харьцааны дундаж / оноор/

Улсын хэмжээнд нийт 339 сум, тосгоны хараат байдлын үзүүлэлтийг харьцуулахад дунджаар 2014 онд 16 хувь байсан үзүүлэлт 2022 онд 44 хувь болж өссөн байна.



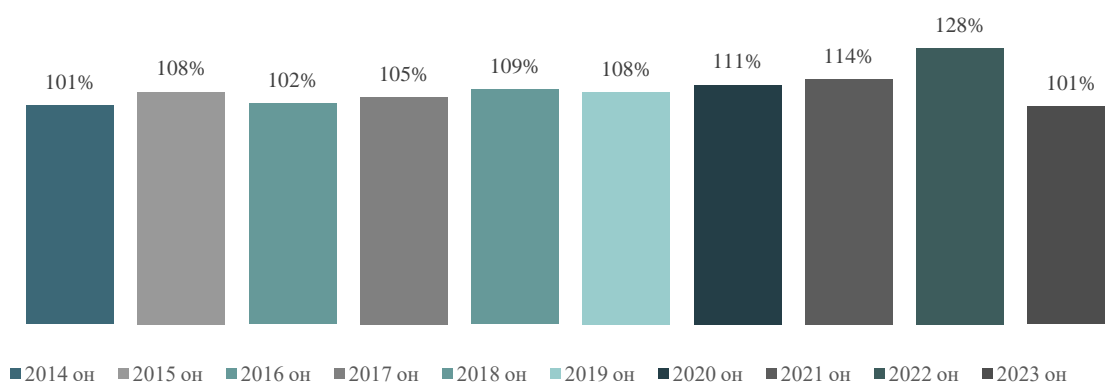
Зураг 19 Сумдын хөрөнгийн харьцааны индекс /нийтлэг орлогоор, сумдаар/

Хөрөнгийн зардлын үзүүлэлт нь орон нутгийн хөрөнгийн хэмжээний өсөлтөөс хамааран харилцан адилгүй байна. Энэ үзүүлэлтийн өсөлт харилцан адилгүй байгаа нь хөрөнгийн төсөл арга хэмжээ нь урт, богино хугацаанд ялгаатай хэрэгждэг, аймгийн удирдлага, төлөвлөлт болон орон нутгийн хөрөнгийн зардлын төлөвлөлт зэрэг олон хүчин зүйлээс шалтгаалж байгаатай холбоотой.

ҮР АШИГТ БАЙДЛЫН ХАРЬЦАА:

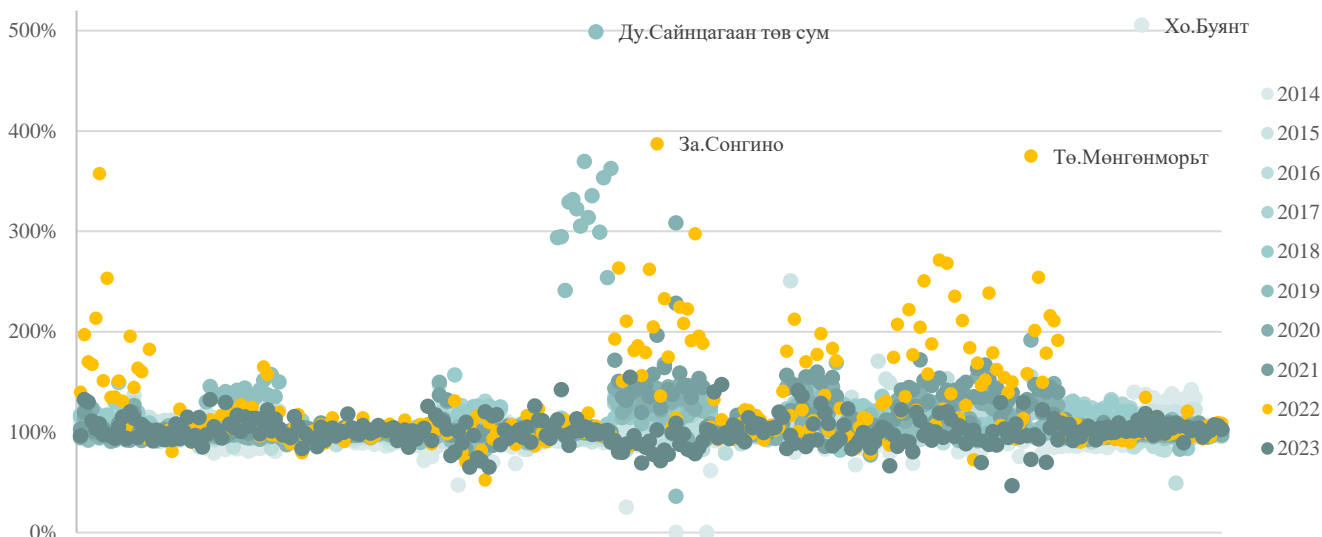
Тус үзүүлэлт нь орон нутаг өөрийн үйл ажиллагааг бодитой төлөвлөж буй болон зорилтын үр ашгийг илэрхийлэх бөгөөд индексийг орон нутгийн орлогын төлөвлөлт болон гүйцэтгэлийн харьцаагаар тооцох боломжтой.

$$ER = \text{Local actual gross revenue} / \text{Local planned gross revenue}$$



Зураг 20 Үр ашигт байдлын харьцааны дундаж / оноор/

Улсын хэмжээнд нийт 339 сум, тосгоны хараат байдлын үзүүлэлтийг харьцуулахад дунджаар 2014 онд 101 хувь байсан үзүүлэлт 2022 онд 128 хувь болж өссөн байна.



Зураг 21 Үр ашигт байдлын харьцаа / сумдаар/

Үр ашигт байдлын харьцаа нь орон нутгийн төсвийн удирдлага, менежмент болон тухайн жилийн төсвийн онцогтой уялдаатай байдгаас өөрчлөлт нь сумдаар төдийгүй он тус бүрд харилцан адилгүй байна.

Нэгдсэн дундаж үзүүлэлт

Сум, тосгоны төсөв санхүүгийн бие даасан байдлыг нийт 7 үзүүлэлтийн дагуу тооцоолж, он тус бүрийн дунджаар харьцууллаа. Судалгаанд нийт 339 сум, тосгоны мэдээлэл багтсан бөгөөд төсвийн төлөвлөлт, гүйцэтгэлийн явцад зарим орлого өөрчлөгдөх болон аймгийн төв болон зарим сум тосгонд тухайн үзүүлэлтэд ашиглагдаж байгаа орлогын үзүүлэлт гүйцэтгэл тайлагнаагүй. Үүнээс шалтгаалан 2014 оны хувьд нийт тооцоололд 337 сум тосгон 7 үзүүлэлтэд хамрагдсан.

Судалгаанд хамрагдсан хугацааны эхний болон сүүлийн он болох 2014, 2023 оны үзүүлэлтийг харьцуулахад бүх үзүүлэлтийн дундаж түвшин нэмэгдсэн байна. Энэ нь орон нутгийн санхүүгийн чадавх нэмэгдсэн болохыг харуулж байна.

Хүснэгт 1 Сумдын индексийн харьцуулалт

Үзүүлэлт	2014							2023						
	LDR	LER	TA	OSR	LFC	CER	ER	LDR	LER	TA	OSR	LFC	CER	ER
Нийт /n/	337	339	337	337	337	337	337	339	339	339	339	339	339	339
Дундаж /Ave/	0.10	0.17	0.02	0.10	0.56	0.20	0.97	0.34	0.35	0.40	0.42	0.98	0.44	1.26
Хамгийн бага /Min/	-	-	-	-	0.45	-	0.25	-	-	-	-	0.13	-	0.52
Хамгийн их /Max/	0.24	0.40	0.20	0.21	0.79	1.51	5.05	0.72	0.75	0.99	0.77	2.10	6.22	3.87
Стандарт хазайлт /St.dev/	0.05	0.08	0.02	0.05	0.04	0.18	0.25	0.20	0.20	0.20	0.19	0.20	0.67	0.48

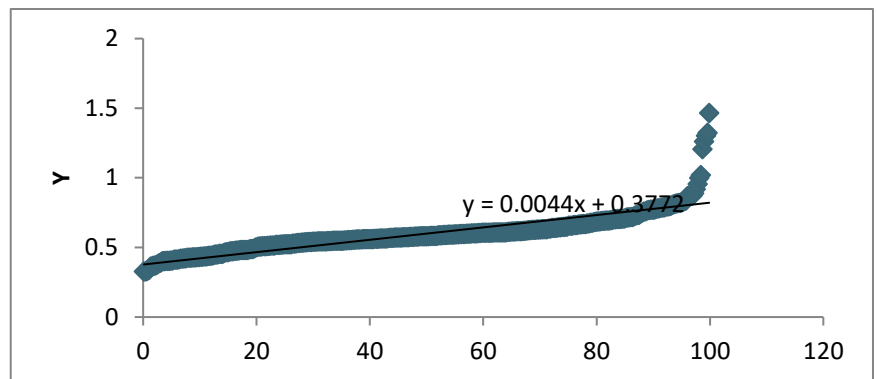
Дэлгэрэнгүй мэдээллийг Хавсралт № 2-д оруулав.

V. ТӨСВИЙН БИЕ ДААСАН БАЙДАЛД НӨЛӨӨЛӨХ ХҮЧИН ЗҮЙЛСИЙН НӨЛӨӨЛИЙН СУДАЛГАА

5.1. ХҮН АМЫН НӨЛӨӨЛӨЛ

Монгол Улсын хүн ам 2022 онд 3.46 сая байсан бол 2023 онд 3.5 сая болж нэмэгдсэн. Тус судалгаа нь 2014-2023 оны төсвийн гүйцэтгэлийн мэдээлэлд тулгуурласан тул хүн амын нөлөөллийг 2022 оны хүн амын тоог ашиглан судаллаа. Нийт хүн амын 1.0 сая буюу 42 хувь нь хөдөө орон нутагт амьдарч байгаа ба эдгээр хүн амын сумдаар дэлгэрэнгүй мэдээллийг тухайн сумын төсвийн бие даасан байдлын нэгдсэн дундаж үзүүлэлттэй харьцууллаа.

Regression Statistics	
Multiple R	0.314129
R Square	0.098677
Adjusted R Square	0.096003
Standard Error	0.139983
Observations	339



Зураг 22 Сумын төсвийн бие даасан байдал дах хүн амын нөлөөлөл

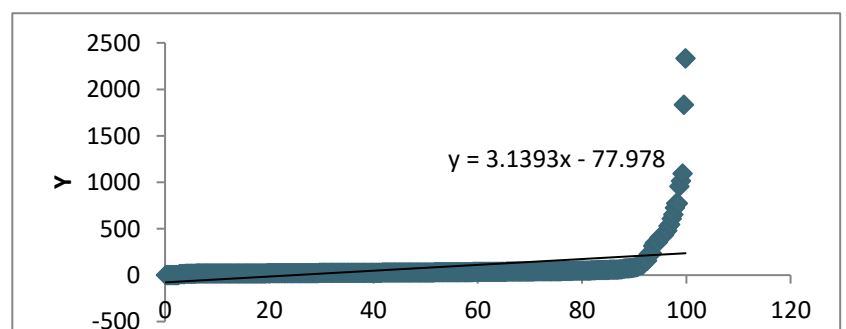
Дээрх зургаас харахад хүн амын тооны нөлөөлөл төсвийн бие даасан байдалд эерэг нөлөөлөл үзүүлж байгаа нь харагдаж байна. Цаашид сум нь санхүүгийн хувьд тогтвортой, хараат бус байдлыг бэхжүүлэх цаашид сум, орон нутгийн нийгэм, эдийн засгийн нөхцөл үзүүлэлтийг сайжруулахад хүн амыг тогтвортой оршин суух нөхцлийг бүрдүүлэх, тоог нэмэгдүүлэх талаар тодорхой бодлого, арга хэмжээ хэрэгжүүлэх нь урт хугацаанд үр дүнтэйг харуулж байна.

Хүн амын тоо нь тухайн сум, орон нутагт үйл ажиллагаа явуулж байгаа төрийн болон хувийн салбарын байгууллагуудын тоо, цар хүрээ, хэрэгжүүлэх үйл ажиллагаа зэрэг олон зүйлд шууд болон дам нөлөөлж байна. Иймд цаашид ажилгүйдлийн түвшин, өрсөлдөх чадвар, нийгмийн үйлчилгээний чанар, хүртээмжийн үзүүлэлтийн нөлөөллийг нарийвчлан судлах, төсвийн суурь тооцоололд оруулах нь зүйтэй юм.

5.2. АЖ АХУЙН НЭГЖИЙН НӨЛӨӨЛӨЛ

Монгол Улсад 2021 оны байдлаар 180.0 мянган аж ахуйн нэгж, байгууллага, 53.9 мянган хувиараа хөдөлмөр эрхлэгч тоологдсон. Нийт 180.0 мянган аж ахуйн нэгж, байгууллагын 27.8 хувь нь хөдөө орон нутагт бүртгэлтэй бөгөөд үүнээс 32.5 мянга (18.1%) нь Хангайн болон Төвийн бүсийн аймгуудад байршиж байгаа бол 17.5 мянга (9.7%) нь Баруун болон Зүүн бүсийн аймгуудад байршилтай байна. Тухайн сум, тосгоны аж ахуйн нэгжийн тоо нь төсвийн бие даасан байдалд хэрхэн нөлөөлж байгааг дараах зургаас харах боломжтой.

Regression Statistics	
Multiple R	0.28406
R Square	0.08069
Adjusted R Square	0.077962
Standard Error	203.1892
Observations	339



Зураг 23 Сумын төсвийн бие даасан байдал дэх аж ахуйн нөлөөлөл

Тооцооллоос харахад аж ахуйн нэгжийн тоо нь төсвийн бие даасан байдалд хэмжээнд эерэгээр нөлөөлж байгаа ч зөвхөн төрийн байгууллага болон цөөн тооны аж ахуйн нэгжтэй байх нь мэдэгдэхүйц өөрчлөлтгүй нь байна. Иймд сум орон нутаг нь олон тооны аж ахуйн нэгжтэй болох, тэдгээрийн үйл ажиллагааны цар хүрээг өргөсгөх нь урт хугацаандаа төсвийн бие даасан байдалд бодитой үр дүн гаргах боломжтойг харуулж байна. Үүнд аж ахуйн нэгжийн үйл ажиллагааны чиглэл, салбар, санхүүгийн хэмжээ зэрэг олон хүчин зүйлийн нөлөөллийг нарийвчлан судлах шаардлагатай юм.

5.3. БООМТЫН НӨЛӨӨЛӨЛ

Орон нутгийн төсвийн бие даасан байдалд нөлөөлөх гол хүчин зүйл нь тухайн сум, тосгоны эдийн засаг, зах зээлийн нөхцөл байдал юм. Иймд эдгээр нөлөөллийг судлах зорилгоор гадаад улс оронтой хиллэдэг боомттой сумдыг төсвийн бие даасан байдлын үзүүлэлтийг бусад сумдтай харьцуулж үзлээ.

Монгол улс нь хилийн асуудлаар хөрш улсуудтай байгуулсан гэрээ, хэлэлцээр болон тогтоолын дагуу улсын хилд нийт 39 боомт ажиллахаар тусгагдсан бөгөөд ердийн үед 24 боомт байнгын үйл ажиллагаа явуулдаг. Үүнд: (1) Агаарын замын боомт 6, (2) ОХУ-тай хиллэдэг хэсэгт 16, (3) БНХАУ-тай хиллэдэг хэсэгт 17 боомт байна. Эдгээр боомтуудаас төмөр замын болон автозамын боомтууд нь сумдын үйл ажиллагаанд нөлөөлөлтэй.

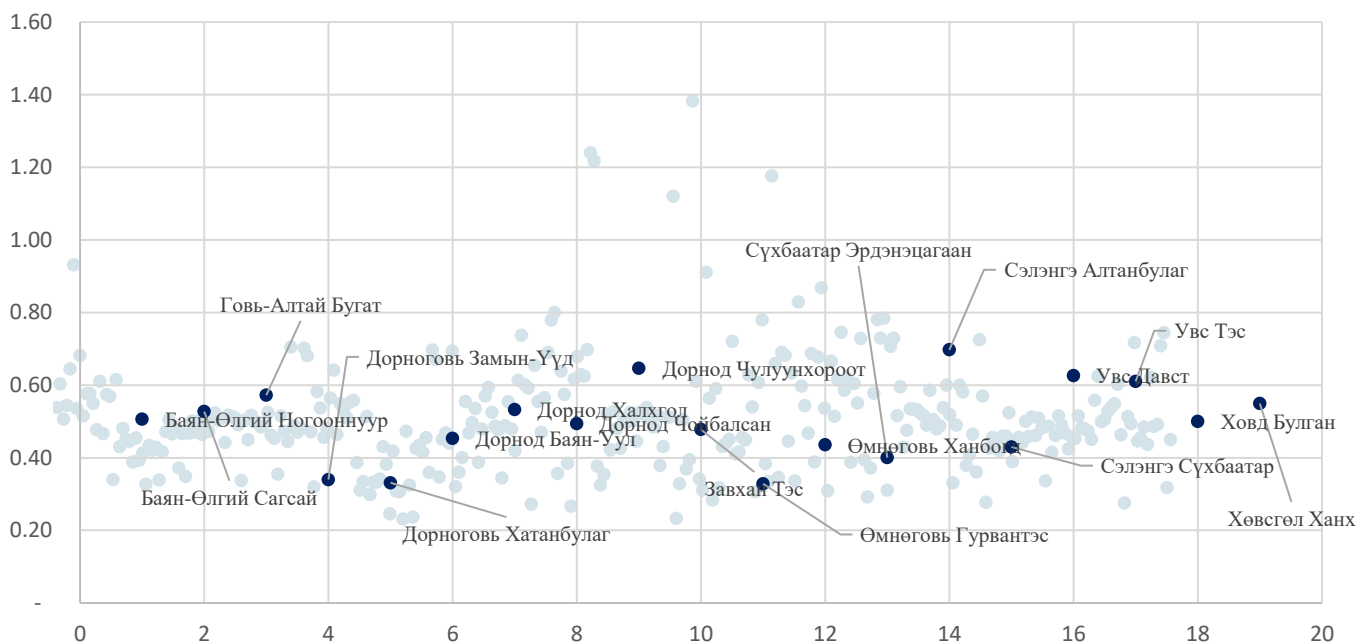
Төмөр замын болон автозамын нийт 33 боомт байгаагаас үйл ажиллагаа явуулж байгаа 23 боомт байгаа бөгөөд эдгээр нь 11 аймгийн сумдад байрлаж байна. Үүнээс хоёр боомттой 4 сум (Ховд аймгийн Булган сум, Дорноговь аймгийн Замын-Үүд, Дорнод аймгийн Халхгол, Дорнод аймгийн Чулуунхороот) байгаа бол бусад сумд нь тус бүр нэг боомттой байна⁵.

Аймгийн нэр	Баг, хороо	Боомтын нэр	Ашиглалтад орсон огноо	Хиллэдэг улс	Төрөл	Горим
Завхан	Тэс	Арцеуурь	1976	ОХУ	Автозам	Байнгын
Говь-Алтай	Бугат	Бургастай	1991	БНХАУ	Автозам	түр
Баян-Өлгий	Ногооннуур	Цагааннуур	1933	ОХУ	Автозам	Байнгын
Баян-Өлгий	Сагсай	Даян	1991	БНХАУ	Автозам	Түр
Ховд	Булган	Булган	1989	БНХАУ	Автозам	Байнгын
Ховд	Булган	Байтаг	1989	БНХАУ	Автозам	Түр
Увс	Давст	Боршоо	1975	ОХУ	Автозам	Байнгын
Увс	Тэс	Шар суурь	1994	ОХУ	Автозам	Байнгын
Хөвсгөл	Ханх	Ханх	1926	ОХУ	Автозам	Байнгын
Сэлэнгэ	Сүхбаатар	Сүхбаатар	1949	ОХУ	Төмөр зам	Байнгын
Сэлэнгэ	Алтанбулаг	Алтанбулаг	1933	ОХУ	Автозам	Байнгын
Дорноговь	Замын-Үүд	Замын-Үүд	1992	БНХАУ	Автозам	Байнгын
Дорноговь	Замын-Үүд	Замын-Үүд	1956	БНХАУ	Төмөр зам	Байнгын
Дорноговь	Хатанбулаг	Ханги	2002	БНХАУ	Автозам	Түр
Өмнөговь	Гурвантэс	Шивээхүрэн	1992	БНХАУ	Автозам	Байнгын
Өмнөговь	Ханбогд	Гашуунсухайт	1992	БНХАУ	Автозам	Байнгын
Дорнод	Халхгол	Баянхошуу	1991	БНХАУ	Автозам	Түр
Дорнод	Халхгол	Сүмбэр	1991	БНХАУ	Автозам	Түр

⁵ Эх сурвалж: Хил хамгаалах ерөнхий газар, <https://bpo.gov.mn/content/56>

Дорнод	Чойбалсан	Хавирга	1992	БНХАУ	Автозам	Түр
Дорнод	Чулуунхороот	Эрэнцав	1928	ОХУ	Автозам	Байнгын
Дорнод	Чулуунхороот	Эрэнцав	1928	ОХУ	Төмөр зам	Байнгын
Сүхбаатар	Эрдэнэцагаан	Бичигт	1992	БНХАУ	Автозам	Байнгын
Дорнод	Баян-Уул	Ульхан	1976	ОХУ	Автозам	Байнгын

Улсын хэмжээнд идэвхтэй үйл ажиллагаа явуулж байгаа сумдын төсвийн бие даасан байдлын индексийг харьцуулж үзэхэд харилцан адилгүй байгаа нь тухайн сум тосгон боомттой байх нь төсвийн хэмжээнд нөлөөлөх боловч бие даасан, хараат байдалд шууд нөлөөтэй байж чадахгүй нь харагдаж байна.

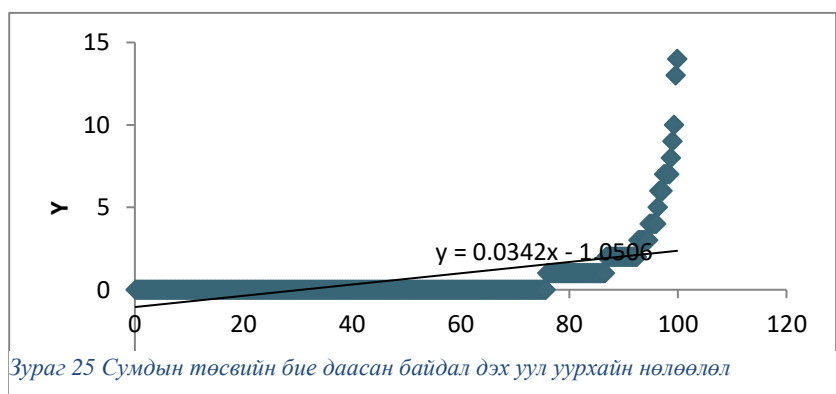


Зураг 24 Сумдын төсвийн бие даасан байдал дах боомтын нөлөөлөл

5.4. УУЛ УУРХАЙН НӨЛӨӨЛӨЛ

Орон нутагт уул уурхайн аж ахуйн нэгжүүд бий болох нь тухайн сум, тосгонд эерэг болон сөрөг олон талын нөлөөлтэй. Уул уурхайн салбар нь төсвийн хэмжээнд нөлөө үзүүлж байгаагийн нэг жишээ нь 2023 оны байдлаар Дархан-Уул, Дорнод, Дорноговь, Өмнөговь, Сэлэнгэ, Орхон аймаг зэрэг 6 аймаг нь улсын төсөвт орлого төвлөрүүлдэг бөгөөд эдгээр аймгуудын дийлэх нь уул уурхайн томоохон компаниуд нь тухайн аймгийн сумдад үйл ажиллагаа явуулж байгаа юм. Гэвч аймгийн төсвийн орлогын хэмжээнд нэмэгдүүлж байгаа нь тухайн сум, тосгоны санхүүгийн хараат бус, бие даасан байдалд шууд нөлөөлж буй эсэхийг нарийвчлан судалж үзэх шаардлагатай юм.

Regression Statistics	
Multiple R	0.287714
R Square	0.082779
Adjusted R Square	0.080058
Standard Error	1.692362
Observations	339



Зураг 25 Сумдын төсвийн бие даасан байдал дэх уул уурхайн нөлөөлөл

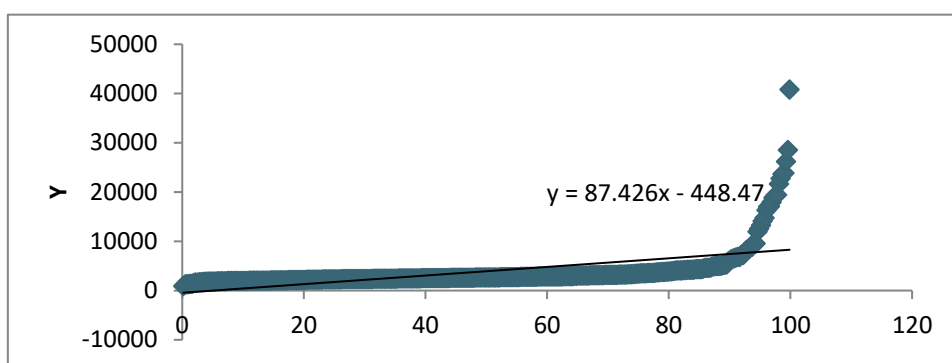
Уул уурхайн нөлөөллийг зөвхөн тухайн сум, тосгоны уул уурхайн аж ахуйн нэгжийн тоогоор судалсан бөгөөд улсын хэмжээнд 82 сумдад 228 уул уурхайн аж ахуйн нэгж бүртгэлтэй байна⁶.

Дээрх зургаас харахад уул уурхайтай байх нь тухайн сумын төсвийн бие даасан байдалд эерэгээр нөлөөлж байна. Гэвч цаашид уул уурхайн аж ахуйн нэгжийн хэмжээ, төрөл, үйл ажиллагаа явуулж байгаа хугацаа болон цар хүрээ, тухайн сумын шилжилт хөдөлгөөн, байгаль орчны нөхцөл, сум орон нутгийн хүн амын нийгэм эдийн засгийн нөхцөл байдал, мал аж ахуй эрхлэлт зэрэг олон хүчин зүйлийн эерэг болон сөрөг хүчин зүйлтэй уялдуулан судлах шаардлагатай.

5.5. ОРЛОГЫН ХЭМЖЭЭНИЙ НӨЛӨӨЛӨЛ

Сум, тосгоны төсвийн бие даасан байдалд төсвийн хэмжээ, түүний дотроос төсвийн орлогын нийт хэмжээний нөлөөллийг сумын 2023 оны төсвийн нийт орлогын хэмжээ болон төсвийн бие даасан байдлын нэгдсэн дундаж үзүүлэлтийг хамаарлаар судаллаа.

<i>Regression Statistics</i>	
Multiple R	0.371826
R Square	0.138255
Adjusted R Square	0.135698
Standard Error	4108.316
Observations	339



Зураг 26 Сумдын бие даасан байдал дах төсвийн орлогын нөлөөлөл

Төсвийн орлогын хэмжээ нь төсвийн бие даасан байдлыг шууд тодорхойлох боломжгүй боловч нэгдсэн үзүүлэлтэд 13.83 хувь буюу мэдэгдэхүйц хэмжээний нөлөө үзүүлж байна. Стандарт алдаа өндөр байгаа нь зөвхөн нэг жилийн мэдээлэлд үндэслэсэн болон төсвийн орлогын хэмжээнээс гадна бусад олон төсвийн хүчин зүйлс төсвийн бие даасан байдалд шууд болон шууд бус байдлаар нөлөөлж байгааг харуулж байна.

⁶ Эх сурвалж: Үндэсний статистикийн хороо, Үндэсний аж ахуйн нэгжийн тооллого 2021

VI. СУМДЫН ТӨСВИЙН ТӨЛӨВЛӨЛТ, ГҮЙЦЭТГЭЛИЙН ЦАХИМ МЭДЭЭЛЭЛ

Монгол Улсын 339 сум, тосгоны 2014-2023 оны төсөв, гүйцэтгэлийн мэдээлэлд суурилан тоон мэдээлэлтэй танилцах боломжтой цахим мэдээллийг болох тус судалгааны хүрээнд бэлтгэлээ. Цахим мэдээллийн самбарыг Сангийн яамны төсвийн ил тод байдлын цахим хуудас www.iltod.gov.mn цахим хуудсын хянах самбар хэсэгт нээлттэй байршуулан эрдэмтэн, судлаач, олон нийтэд нээлттэй байдлаар түгээлээ.

Тус цахим мэдээлэл нь төсөв, гүйцэтгэлийн дэлгэрэнгүй мэдээллийг багтаасан бөгөөд дараах үзүүлэлтээр мэдээллийг ангилж үзэх боломжтой. Үүнд:

- Оноор
- Аймгаар
- Сумаар
- Төсвийн эдийн засгийн ангиллаар
- Орлогын төрөл зүйлээр дэлгэрэнгүй

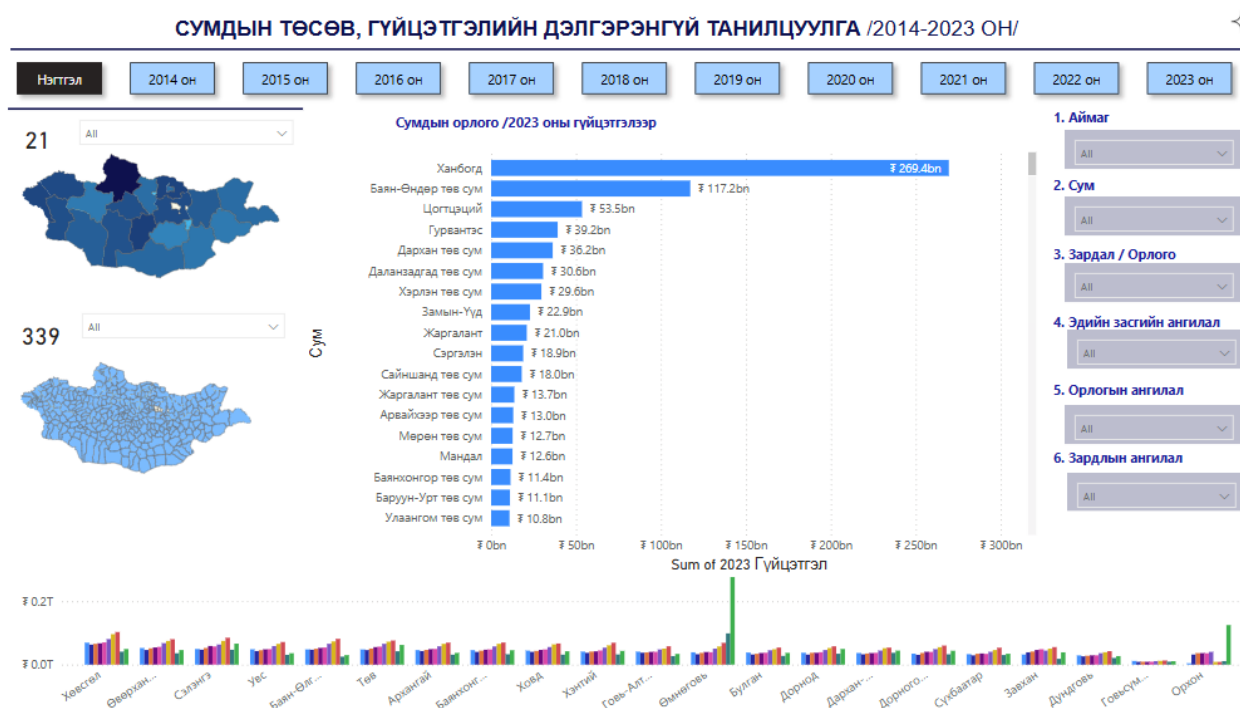
Түүнчлэн цахим мэдээллийн хоёрдугаар хэсэгт сумдын төсөв, санхүүгийн бие даасан байдлын индекс болон е-баримттай холбоотой татварын мэдээлэл багтсан.

Цахим мэдээллийн линк:

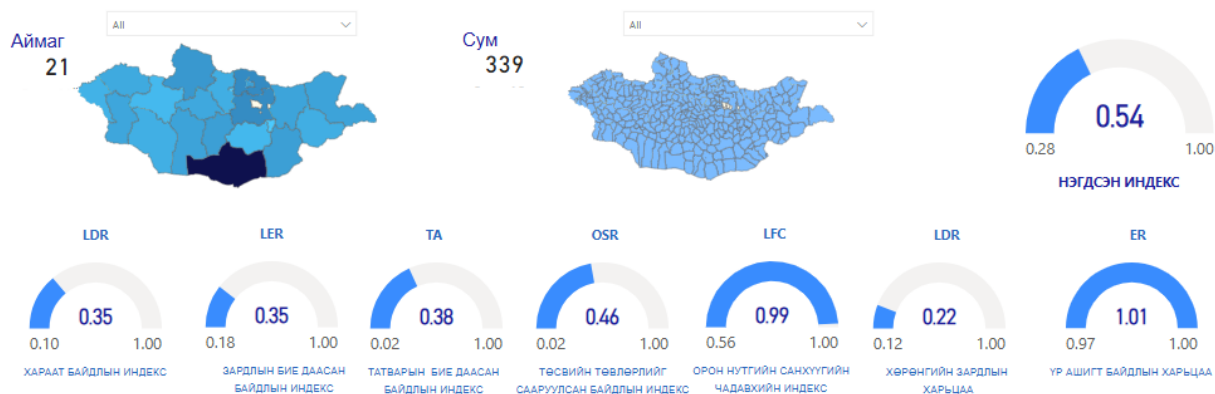


Цахим мэдээллийн харагдах байдал:

СУМДЫН ТӨСӨВ, ГҮЙЦЭТГЭЛИЙН ДЭЛГЭРЭНГҮЙ ТАНИЛЦУУЛГА /2014-2023 ОН/



СУМДЫН ТӨСӨВ, САНХҮҮГИЙН БИЕ ДААСАН БАЙДАЛ /2014-2023 ОН/



Е БАРИМТЫН ТООН МЭДЭЭЛЭЛ

<table border="1"> <tr> <td>2016</td> <td>2018</td> <td>2020</td> <td>2022</td> </tr> <tr> <td>2017</td> <td>2019</td> <td>2021</td> <td>2023</td> </tr> </table>	2016	2018	2020	2022	2017	2019	2021	2023	ХУДАЛДАН АВАЛТЫН ДҮН ₮ 326.2...	НИЙТ БАРИМТЫН ТОО 16М	НИЙТ БУЦААН АВАЛТЫН ДҮН ₮ 5.4bn	АЗТАН БОЛСОН ХҮНИЙ ТОО 16К	НИЙТ ХОНЖВОРЫН ДҮН ₮ 696.0М
2016	2018	2020	2022										
2017	2019	2021	2023										

VII. ДҮГНЭЛТ, САНАЛ:

Орон нутгийн бие даасан байдлыг бэхжүүлэх, сумын санхүүгийн хараат бус байдал, өөрийн удирдлагыг сайжруулах чиглэлээр Монгол Улсын Засгийн газар, НҮБ, Олон улсын байгууллага, Төрийн бус байгууллага болон эрдэмтэн судлаачид олон талаас судалж, тодорхой арга хэмжээг санал болгон, хэрэгжүүлж эхэлсэн нь үр дүнтэй байна. Сумдын төсвийн орлогын хэмжээ болон төсвийн бие даасан байдлын үзүүлэлтүүдийг 2014-2023 оны хэмжээнд харьцуулан үзэхэд дийлэнх сумдын дунд эерэг үр дүн гарсан байна.

Дараах саналыг дэвшүүлж байна.

- ❖ Сумдын орлогын хэмжээ сүүлийн 9 жилийн хугацаанд жил бүр дунджаар 5-20 хувь хүртэл өссөн нь эрх зүйн орчны өөрчлөлтөөс хамаарсан. Сумдын төсвийн бие даасан байдлыг нэмэгдүүлэх зорилгоор хэрэгжүүлсэн арга хэмжээний үр дүнд 339 сум, тосгоны орлогын хэмжээ 2009 онтой харьцуулахад 537 дахин нэмэгдэж, 2022 онд 705.4 тэрбум төгрөгийн орлого төлөвлөснөөс 805.6 тэрбум төгрөгийн орлого төвлөрүүлсэн байна. Иймд цаашид сумдын орлогыг нэмэгдүүлэх, орлогын бүтцийн харьцааг сайжруулах талаар зохистой арга хэмжээг урт хугацаанд хэрэгжүүлэх шаардлагатай.
- ❖ Сумдын бие даасан байдалд (1) хүн амын тоо, (2) аж ахуйн нэгжийн тоо (3) боомт (4) уул уурхай (5) орлогын хэмжээ зэрэг хүчин зүйлийг судалсан бөгөөд бүх үзүүлэлт тодорхой хэмжээгээр төсвийн бие даасан байдалд эерэг нөлөөлөлтэй байна.
 - тухайн сум орон нутгийн хүн амын тоо болон аж ахуйн нэгжийн тоо, тэр дундаа уул уурхайн аж ахуйн нэгжийн тоо тодорхой хэмжээнд нөлөөтэй байгаа нь харагдаж байна. Хүн амын тоо нь тухайн сум, орон нутагт үйл ажиллагаа явуулж байгаа төрийн болон хувийн салбарын байгууллагуудын тоо, цар хүрээ, хэрэгжүүлэх үйл ажиллагаа зэрэг олон зүйлд шууд болон дам нөлөөлж байна. Иймд цаашид ажилгүйдлийн түвшин, өрсөлдөх чадвар, нийгмийн үйлчилгээний чанар, хүртээмжийн үзүүлэлтийн нөлөөллийг нарийвчлан судлах, төсвийн суурь тооцоололд оруулах нь зүйтэй юм.
 - Тооцооллоос харахад аж ахуйн нэгжийн тоо нь төсвийн бие даасан байдалд хэмжээнд эерэгээр нөлөөлж байгаа ч зөвхөн төрийн байгууллага болон цөөн тооны аж ахуйн нэгжтэй байх нь мэдэгдэхүйц өөрчлөлтгүй нь байна. Иймд сум орон нутаг нь олон тооны аж ахуйн нэгжтэй болох, тэдгээрийн үйл ажиллагааны цар хүрээг өргөсгөх нь урт хугацаандаа төсвийн бие даасан байдалд бодитой үр дүн гаргах боломжтойг харуулж байна.
 - Улсын хэмжээнд идэвхтэй үйл ажиллагаа явуулж байгаа сумдын төсвийн бие даасан байдлын индексийг харьцуулж үзэхэд харилцан адилгүй байгаа нь тухайн сум тосгон боомттой байх нь төсвийн хэмжээнд нөлөөлөх боловч бие даасан, хараат байдалд шууд нөлөөтэй байж чадахгүй нь харагдаж байна. Иймд боомтын сэргэлт, орон нутгийг хөгжүүлэх бодлогын хүрээнд боомттой сумдад төсвийн орлогод мэдэгдэхүйц нөлөө үзүүлэхүйц байхаар арга хэмжээ хэрэгжүүлэх шаардлагатай юм.
 - Уул уурхайн салбар нь сумын төдийгүй аймгийн төсвийн бие даасан байдалд шууд нөлөөлж байна. Гэвч уул уурхайн аж ахуйн нэгжийн хэмжээ, төрөл, үйл ажиллагаа явуулж байгаа хугацаа болон цар хүрээ, тухайн сумын шилжилт хөдөлгөөн, байгаль орчны нөхцөл, сум орон нутгийн хүн амын нийгэм эдийн засгийн нөхцөл байдал, мал аж ахуй эрхлэлт зэрэг олон хүчин зүйлийн эерэг болон сөрөг хүчин зүйлтэй уялдуулан судлах шаардлагатай.
- ❖ Төсвийн орлогын хэмжээ болон төсвийн бие даасан байдлын хооронд харилцан эерэг уялдаа байгаа боловч дээрх нөлөөллийн судалгаа сүүлийн нэг жилийн санхүүгийн мэдээлэл дээр түлхүү суурилж байгааг анхаарах хэрэгтэй. Мөн төсвийн орлогын хэмжээ дангаараа төсвийн бие даасан байдлыг тодорхойлох боломжгүй тул сум орон нутгийн бие даан, хараат бус байдлаар урт хугацаанд санхүүгийн тогтвортой байдлаар хөгжихөд зөвхөн санхүү төсөв төдийгүй удирдлага, зохион байгуулалт, нийгэм эдийн засгийн олон хүчин зүйлийн

нөлөөллийг судалж, тэдгээрийг цогцоор нь сайжруулах чиглэлд арга хэмжээг төр засгийн удирдлага болон орон нутгийн хэмжээнд хийж хэрэгжүүлэх шаардлагатайг харуулж байна.

- ❖ Тус судалгааны хүрээнд 7+1 үзүүлэлт бүхий сумдын төсвийн бие даасан байдлыг үнэлэх арга зүйг санал болгосон. Энэхүү загвар аргачлалаар сумдын төсвийн бие даасан байдлын чадавхыг төсвийн төлөвлөлт, хуваарилалт, гүйцэтгэлийн явцад тогтмол судалж хэвших нь цаашид үр дүнг нэмэгдүүлэхэд, төсвийн дотоод үр ашгийг хянах боломжийг олгох юм. Тиймээс судалгааг тогтмол нэг арга зүйгээр сумдын түвшинд ашиглуулах, нэвтрүүлэх шаардлагатай. Судалгааны аргачлал, арга зүй болон нөлөөлөх хүчин зүйлийн судалгааг шууд болон шууд бус нөлөөллийн бусад үзүүлэлтээр нэмж баяжуулан ашиглах бүрэн боломжтой юм.

VIII. АШИГЛАСАН ЭХ СУРВАЛЖ:

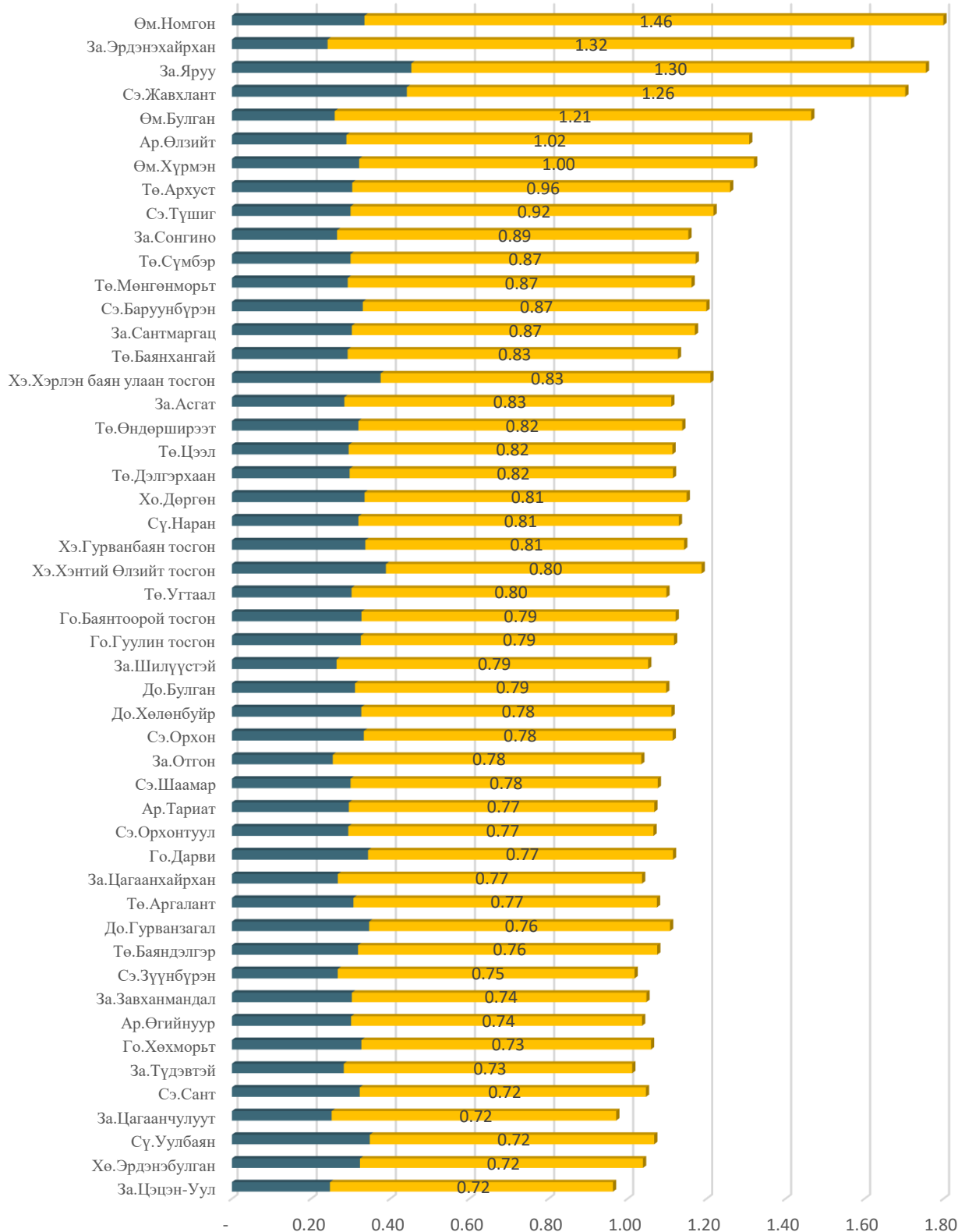
1. Bonney, R. (Ed.). (1999). *The Rise of the Fiscal State in Europe, c. 1200-1815*. Oxford University Press.
2. Batjargal Nadmid, Ankhbayar Chuluunbaatar*, Bolormaa Budjav (2024) Calculating Index of Local Financial Autonomy: Evidence from Mongolia
3. Guthrie, J., & Ryan, M. (2018). Measuring local government budget autonomy: An exploration of conceptual issues and methodological challenges. *Financial Accountability & Management*, 34(2), 165-186.
4. Musgrave, R. A. (1959). *The Theory of Public Finance: A Study in Public Economy*. McGraw-Hill.
5. Oates, W. E. (1972). *Fiscal Federalism*. Harcourt Brace Jovanovich.
6. Peterson, P. E. (1981). *City Limits*. University of Chicago Press.
7. Rodden, J., et al. (2003). *Fiscal Decentralization and the Challenge of Hard Budget Constraints*. MIT Press.
8. Tilly, C. (1992). *Coercion, Capital, and European States, AD 990-1992*. Blackwell.
9. Н.Батжаргал, Б.Болормаа. (2022) Орон нутгийн санхүүгийн бие даасан байдал, орон нутгийн хөгжлийн индексийн хамаарал
10. НҮБ-ийн хөгжлийн хөтөлбөр, Г.Сувд, Б.Мөнхбүрэн (2022) Завхан аймгийн орон нутгийн төсвийн шинжилгээ өнөөгийн нөхцөл байдал

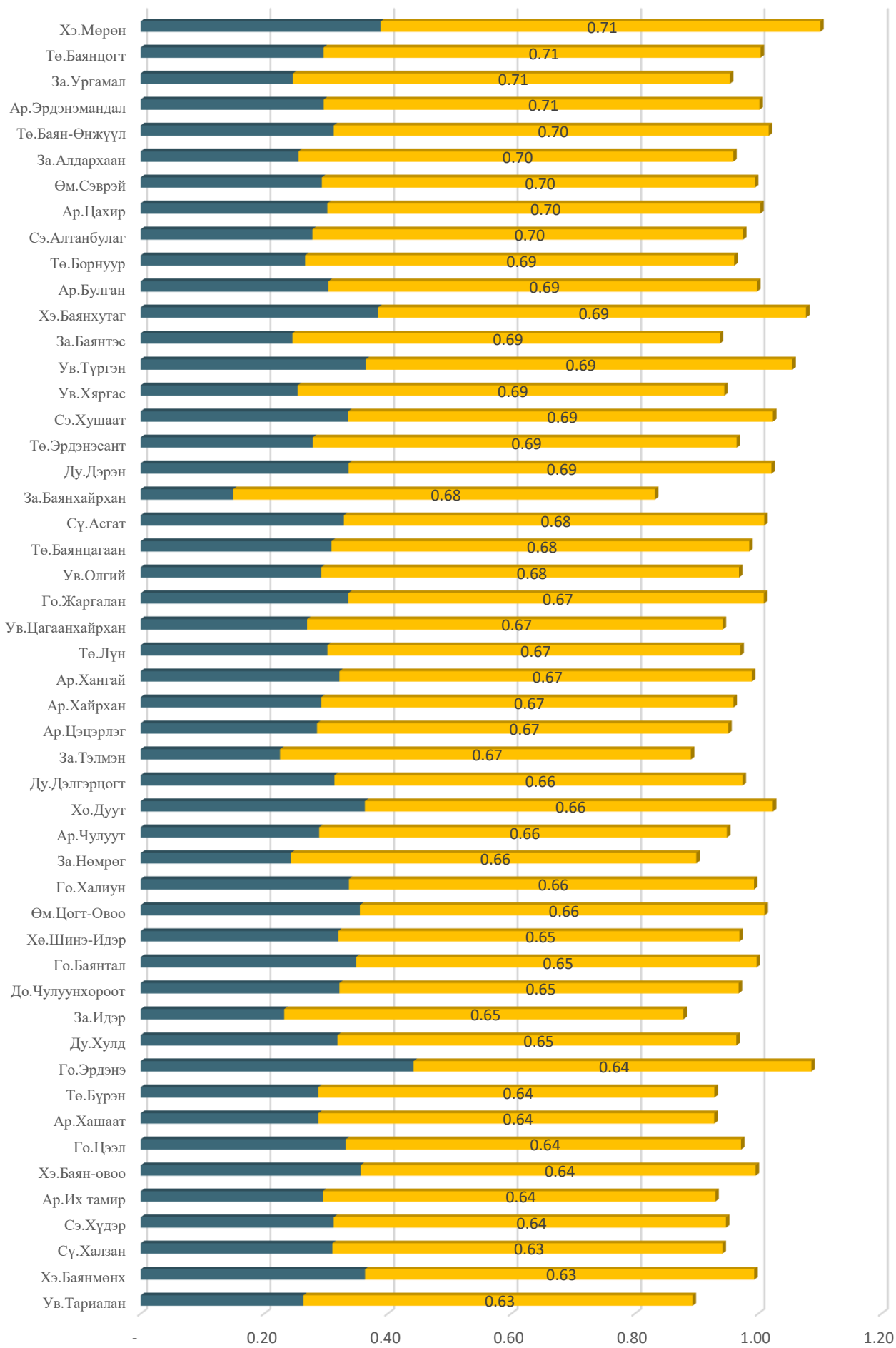
IX. ХАВСРАЛТ:

Хавсралт № 1 Сумдын төсвийн үзүүлэлтийн өөрчлөлт, эрэмбээр 2014, 2023

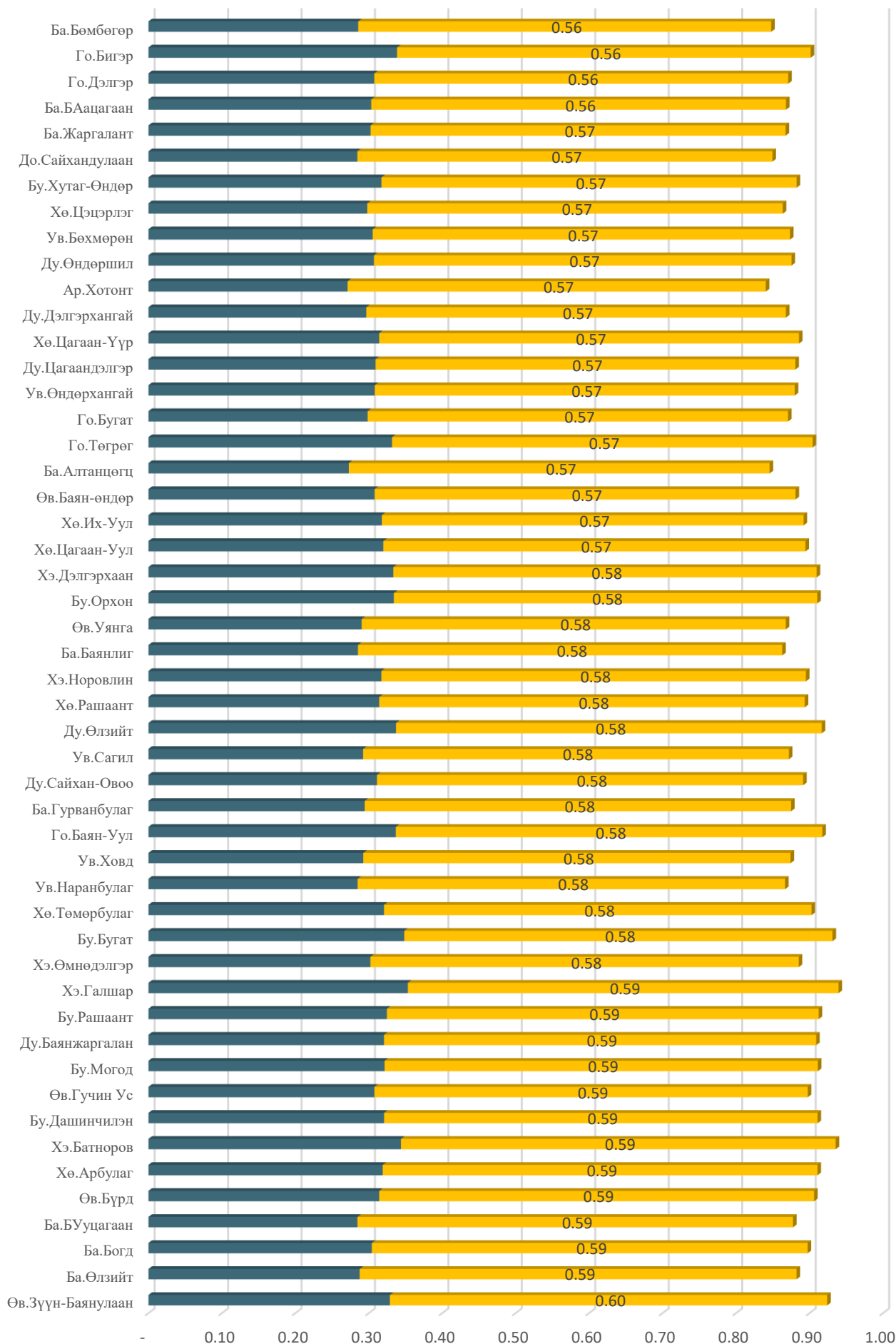
■ 2014 он

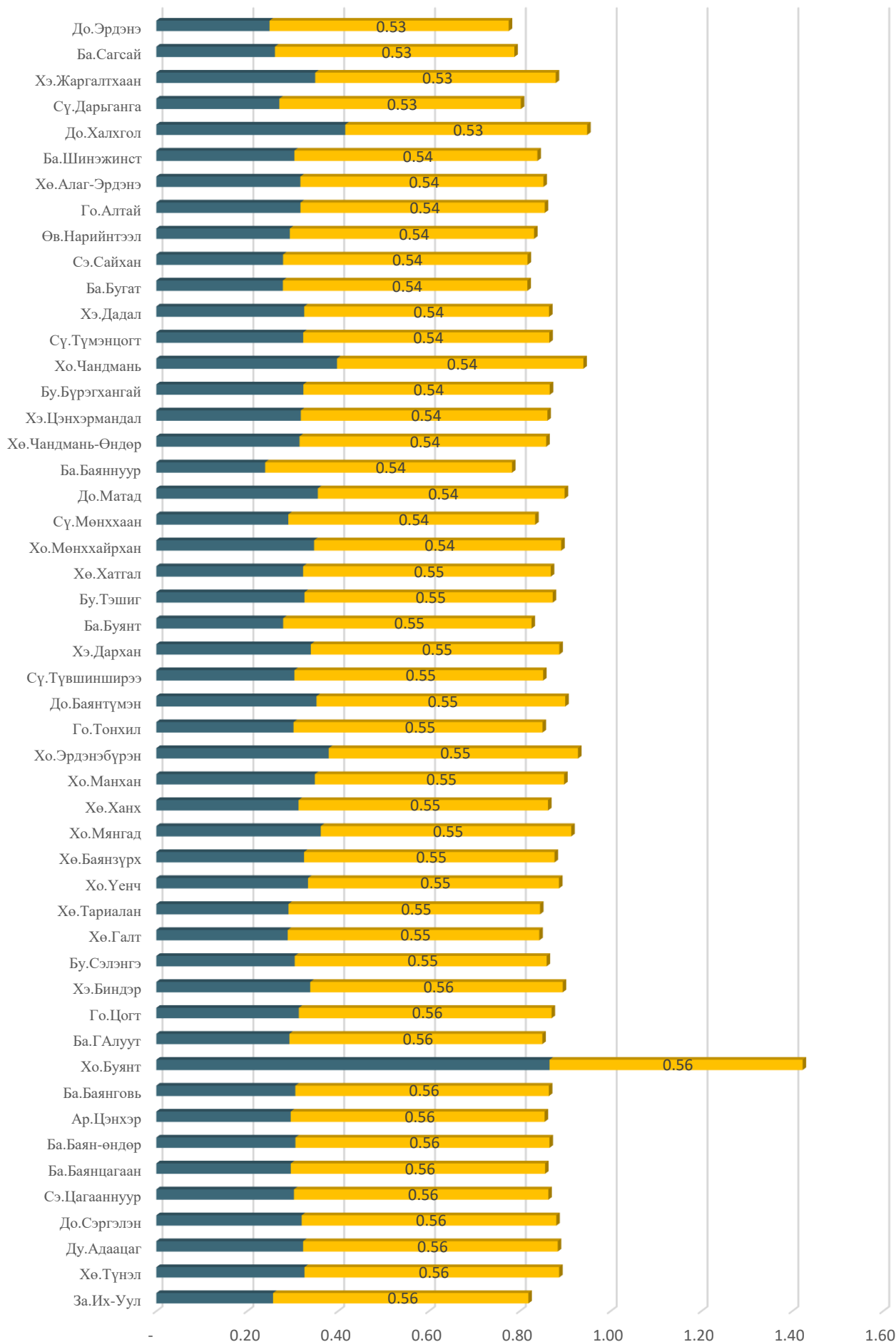
■ 2023 он

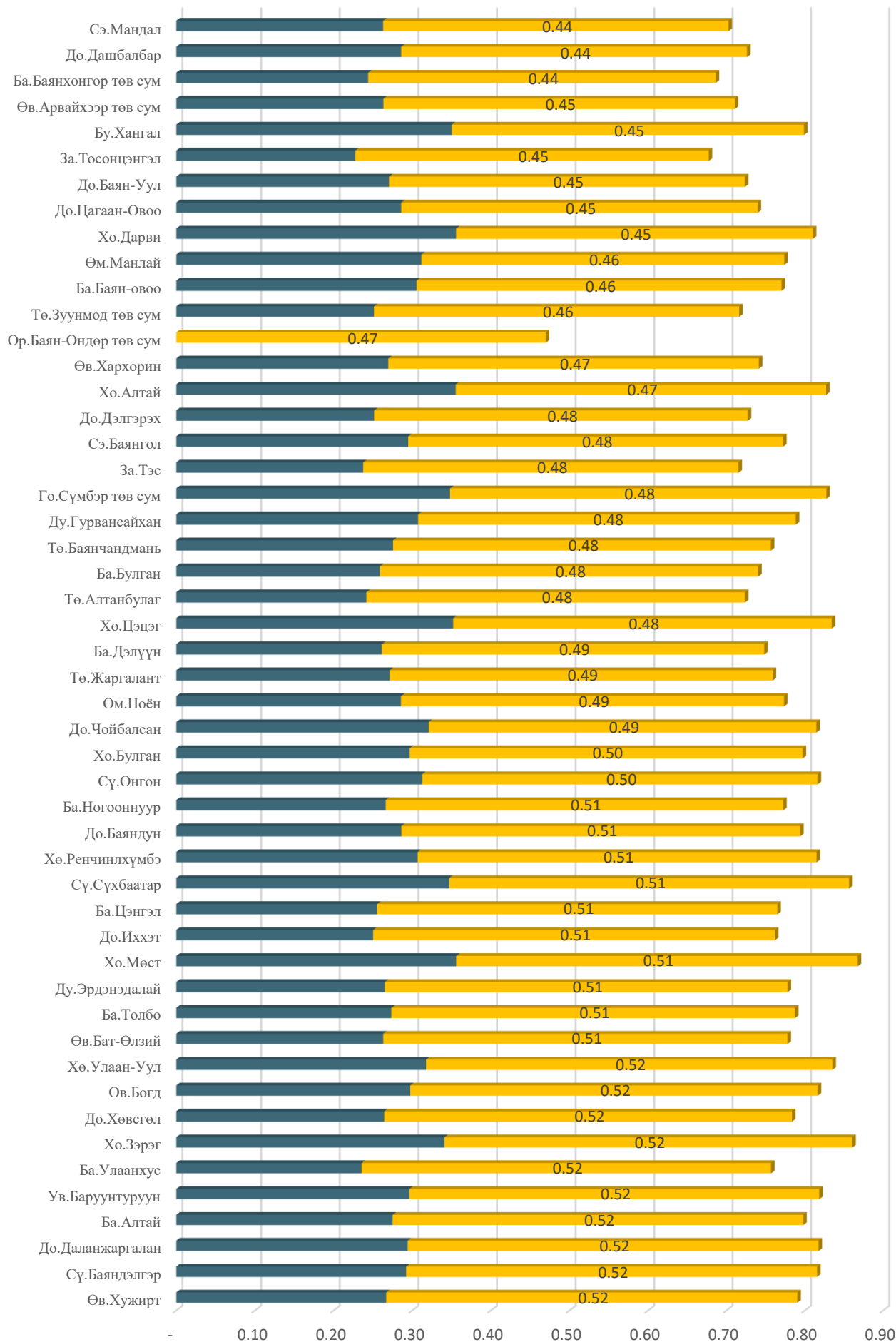


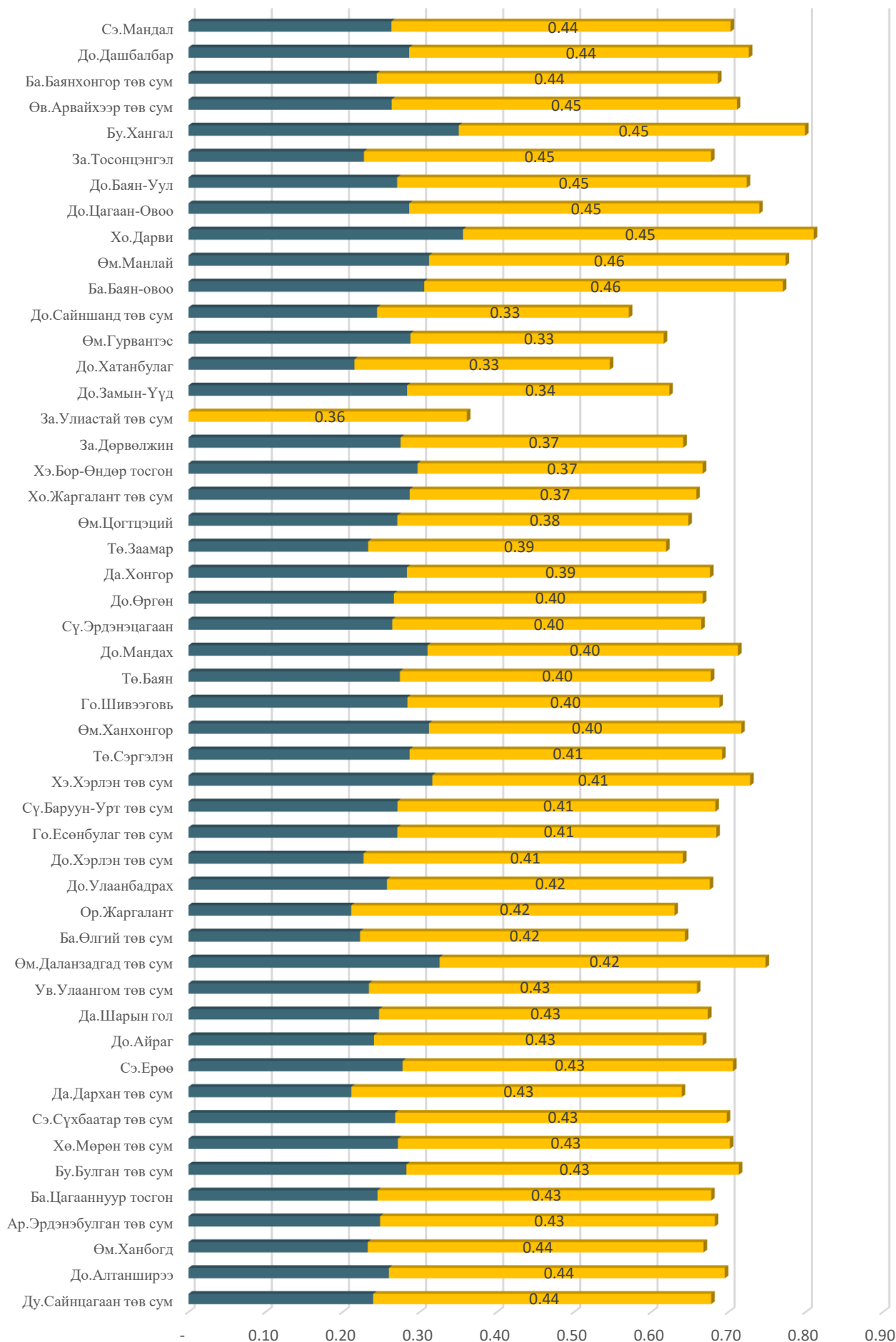












Сум, тосгоны нэр	2014 он							2023 он							Дундаж	
	LDR	LER	TA	OSR	LFC	CER	ER	LDR	LER	TA	OSR	LFC	CER	ER	2014	2023
Ар.Батцэнгэл	0.08	0.14	0.02	0.08	0.57	0.14	1.07	0.34	0.31	0.41	0.47	1.11	0.37	1.40	0.30	0.63
Ар.Булган	0.08	0.15	0.02	0.09	0.56	0.20	1.03	0.35	0.33	0.47	0.43	1.05	0.25	1.97	0.30	0.69
Ар.Жаргалант	0.07	0.13	0.02	0.07	0.56	0.16	1.07	0.20	0.25	0.56	0.30	0.77	0.41	1.70	0.30	0.60
Ар.Их тамир	0.08	0.15	0.01	0.09	0.54	0.15	1.05	0.27	0.28	0.54	0.36	0.95	0.37	1.67	0.29	0.64
Ар.Өгийнуур	0.09	0.16	0.01	0.10	0.56	0.14	1.06	0.43	0.49	0.37	0.53	0.88	0.33	2.13	0.30	0.74
Ар.Өлзийт	0.07	0.13	0.01	0.08	0.56	0.15	1.03	0.72	0.74	0.18	0.77	0.98	0.18	3.58	0.29	1.02
Ар.Өндөр-Улаан	0.06	0.12	0.02	0.07	0.55	0.15	1.02	0.31	0.29	0.39	0.45	1.06	0.37	1.51	0.28	0.63
Ар.Тариат	0.08	0.14	0.02	0.08	0.56	0.15	1.05	0.37	0.45	0.43	0.47	0.81	0.35	2.53	0.30	0.77
Ар.Төвшрүүлэх	0.08	0.13	0.01	0.08	0.57	0.12	1.08	0.39	0.35	0.40	0.49	1.12	0.16	1.35	0.30	0.61
Ар.Хайрхан	0.07	0.12	0.02	0.07	0.54	0.15	1.08	0.52	0.47	0.28	0.60	1.11	0.35	1.35	0.29	0.67
Ар.Хангай	0.10	0.17	0.01	0.10	0.59	0.20	1.09	0.44	0.37	0.27	0.53	1.21	0.34	1.51	0.32	0.67
Ар.Хашаат	0.08	0.15	0.01	0.08	0.57	0.16	0.95	0.29	0.23	0.34	0.50	1.24	0.58	1.31	0.29	0.64
Ар.Хогонт	0.05	0.10	0.02	0.05	0.53	0.13	1.02	0.31	0.32	0.45	0.43	0.96	0.46	1.06	0.27	0.57
Ар.Цахир	0.08	0.17	0.01	0.09	0.49	0.24	1.03	0.39	0.36	0.29	0.56	1.08	0.26	1.96	0.30	0.70
Ар.Цэнхэр	0.08	0.15	0.02	0.08	0.55	0.15	1.03	0.11	0.10	0.68	0.18	1.04	0.36	1.45	0.30	0.56
Ар.Цэцэрлэг	0.07	0.12	0.01	0.07	0.57	0.15	1.00	0.37	0.40	0.35	0.48	0.92	0.49	1.64	0.29	0.67
Ар.Чулуут	0.07	0.12	0.01	0.07	0.54	0.15	1.05	0.42	0.44	0.30	0.55	0.95	0.35	1.60	0.29	0.66
Ар.Эрдэнэбулган төв сум	0.03	0.06	0.02	0.03	0.50	0.06	1.03	-	-	0.86	0.08	1.05	0.10	0.94	0.25	0.43
Ар.Эрдэнэмандал	0.08	0.14	0.02	0.08	0.57	0.15	1.03	0.43	0.47	0.38	0.50	0.92	0.43	1.82	0.30	0.71
Ба.Алтай	0.06	0.11	0.01	0.08	0.54	0.16	0.97	0.38	0.38	0.40	0.41	1.00	0.12	0.96	0.28	0.52
Ба.Алтанцөгц	0.07	0.13	0.01	0.07	0.54	0.18	0.91	0.57	0.61	0.20	0.66	0.94	0.04	1.00	0.27	0.57
Ба.Баяннуур	0.04	0.08	0.01	-	0.49	0.14	0.91	0.53	0.55	0.20	0.60	0.96	-	0.97	0.24	0.54
Ба.Бугат	0.07	0.13	0.02	0.07	0.55	0.17	0.94	0.45	0.44	0.32	0.52	1.04	0.02	0.98	0.28	0.54
Ба.Булган	0.04	0.08	0.02	0.04	0.51	0.18	0.93	0.28	0.28	0.42	0.33	1.01	0.03	1.02	0.26	0.48
Ба.Буянт	0.07	0.14	0.02	0.07	0.54	0.18	0.93	0.54	0.49	0.28	0.59	1.10	0.02	0.81	0.28	0.55
Ба.Дэлүүн	0.05	0.09	0.02	0.05	0.53	0.17	0.93	0.33	0.35	0.41	0.38	0.92	0.05	0.97	0.26	0.49

Ба.Ногооннуур	0.05	0.09	0.02	0.05	0.53	0.18	0.94	0.30	0.35	0.40	0.39	0.87	0.01	1.23	0.27	0.51
Ба.Өлгий төв сум	-	-	0.01	0.00	0.52	0.06	0.97	-	-	0.85	0.10	1.04	-	0.97	0.22	0.42
Ба.Сагсай	0.04	0.09	0.02	0.04	0.51	0.15	0.98	0.35	0.33	0.44	0.41	1.06	-	1.10	0.26	0.53
Ба.Толбо	0.06	0.12	0.02	0.06	0.52	0.18	0.95	0.43	0.42	0.31	0.49	1.01	0.03	0.90	0.27	0.51
Ба.Улаанхус	0.02	0.05	0.02	-	0.50	0.12	0.94	0.38	0.38	0.41	0.44	0.99	0.03	1.03	0.24	0.52
Ба.Цагааннуур тосгон	0.00	0.00	0.06	0.00	0.53	0.20	0.93	0.07	0.07	0.81	0.11	0.99	-	0.99	0.25	0.43
Ба.Цэнгэл	0.04	0.07	0.03	0.04	0.52	0.15	0.95	0.35	0.34	0.35	0.42	1.03	0.18	0.90	0.26	0.51
Ба.БААцагаан	0.12	0.21	0.00	0.13	0.59	0.23	0.84	0.39	0.42	0.36	0.44	0.94	0.34	1.07	0.30	0.56
Ба.БАЯнбулаг	0.11	0.19	0.01	0.14	0.60	0.20	0.90	0.50	0.55	0.31	0.55	0.92	0.23	1.12	0.31	0.60
Ба.Баянговь	0.14	0.23	0.00	0.15	0.60	0.23	0.79	0.37	0.32	0.23	0.38	1.16	0.44	1.01	0.31	0.56
Ба.Баянлиг	0.09	0.17	0.00	0.10	0.55	0.22	0.86	0.44	0.47	0.28	0.46	0.93	0.45	1.02	0.29	0.58
Ба.Баян-овоо	0.12	0.20	0.03	0.12	0.57	0.26	0.84	-	-	0.84	0.09	0.80	0.36	1.17	0.31	0.46
Ба.Баян-өндөр	0.11	0.20	0.00	0.12	0.56	0.32	0.83	0.36	0.47	0.23	0.40	0.76	0.68	1.03	0.31	0.56
Ба.Баянхонгор төв сум	0.05	0.10	0.02	0.05	0.52	0.08	0.90	-	-	0.87	0.06	0.97	0.08	1.12	0.24	0.44
Ба.Баянцагаан	0.11	0.24	0.01	0.12	0.47	0.27	0.85	0.29	0.41	0.43	0.33	0.71	0.52	1.21	0.30	0.56
Ба.Богд	0.13	0.23	0.01	0.14	0.56	0.23	0.83	0.49	0.48	0.32	0.54	1.02	0.20	1.10	0.30	0.59
Ба.Бөмбөгөр	0.10	0.18	0.00	0.10	0.56	0.18	0.87	0.26	0.32	0.40	0.39	0.83	0.47	1.27	0.29	0.56
Ба.БУУцагаан	0.10	0.18	0.00	0.11	0.56	0.17	0.88	0.49	0.51	0.27	0.58	0.96	0.27	1.08	0.28	0.59
Ба.ГАлуут	0.12	0.21	0.01	0.13	0.59	0.18	0.81	0.35	0.38	0.44	0.41	0.90	0.30	1.12	0.29	0.56
Ба.Гурванбулаг	0.12	0.21	0.00	0.12	0.57	0.22	0.83	0.38	0.49	0.40	0.43	0.78	0.33	1.25	0.29	0.58
Ба.Жаргалант	0.12	0.22	0.01	0.13	0.57	0.23	0.85	0.43	0.48	0.34	0.51	0.91	0.23	1.06	0.30	0.57
Ба.Жинст	0.14	0.24	0.00	0.14	0.57	0.24	0.84	0.60	0.59	0.22	0.63	1.01	0.22	0.96	0.31	0.61
Ба.Заг	0.12	0.22	0.01	0.13	0.57	0.21	0.86	0.36	0.50	0.52	0.39	0.72	0.18	1.65	0.30	0.61
Ба.Өлзийт	0.10	0.17	0.02	0.10	0.57	0.16	0.88	0.31	0.38	0.49	0.41	0.80	0.18	1.58	0.29	0.59
Ба.Хүрээмарал	0.15	0.25	0.01	0.15	0.58	0.22	0.84	0.55	0.64	0.19	0.65	0.86	0.34	0.97	0.31	0.60
Ба.Шинэжинст	0.11	0.21	0.00	0.09	0.54	0.36	0.81	0.28	0.36	0.23	0.38	0.78	0.74	0.97	0.30	0.54
Ба.Эрдэнэцогт	0.12	0.20	0.01	0.06	0.57	0.19	1.01	0.49	0.60	0.33	0.55	0.81	0.29	1.20	0.31	0.61
Бу.Баян-Агт	0.16	0.25	0.02	0.16	0.63	0.19	0.93	0.56	0.61	0.25	0.63	0.92	0.32	0.95	0.33	0.61
Бу.Баяннуур	0.14	0.23	0.01	0.14	0.61	0.18	0.92	0.53	0.52	0.19	0.71	1.02	0.26	0.99	0.32	0.60
Бу.Бугат	0.16	0.27	0.02	0.21	0.61	0.24	0.93	0.54	0.53	0.26	0.64	1.00	0.22	0.88	0.35	0.58
Бу.Булган төв сум	0.09	0.16	0.02	0.10	0.58	0.08	0.94	-	-	0.81	0.13	0.95	0.08	1.04	0.28	0.43

Бу.Булган																	
Хялганат тосгон	0.12	0.21	0.01	0.13	0.56	-	1.01	0.51	0.60	0.35	0.60	0.85	0.09	1.17	0.29	0.60	
Бу.Бүрэгхангай	0.13	0.22	0.02	0.16	0.58	0.23	0.93	-	-	0.55	0.32	1.10	1.03	0.79	0.32	0.54	
Бу.Гурванбулаг	0.14	0.24	0.01	0.14	0.57	0.18	0.93	0.56	0.53	0.27	0.59	1.06	0.30	0.95	0.31	0.61	
Бу.Дашинчилэн	0.12	0.20	0.01	0.17	0.64	0.15	0.97	0.45	0.42	0.26	0.61	1.06	0.40	0.93	0.32	0.59	
Бу.Могод	0.14	0.23	0.01	0.14	0.61	0.20	0.91	0.47	0.50	0.29	0.59	0.93	0.34	1.01	0.32	0.59	
Бу.Орхон	0.16	0.23	0.03	0.18	0.66	0.20	0.88	0.38	0.40	0.31	0.49	0.97	0.52	0.98	0.33	0.58	
Бу.Рашаант	0.15	0.24	0.01	0.17	0.61	0.15	0.95	0.42	0.40	0.33	0.56	1.06	0.28	1.07	0.32	0.59	
Бу.Сайхан	0.15	0.24	0.01	0.15	0.62	0.16	0.93	0.55	0.52	0.26	0.62	1.06	0.42	0.89	0.32	0.62	
Бу.Сэлэнгэ	0.11	0.21	0.02	0.12	0.55	0.19	0.93	0.38	0.41	0.37	0.52	0.93	0.19	1.07	0.30	0.55	
Бу.Тэшиг	0.14	0.23	0.02	0.14	0.61	0.23	0.92	0.28	0.32	0.48	0.34	0.90	0.36	1.14	0.33	0.55	
Бу.Хангал	0.14	0.21	0.06	0.17	0.66	0.25	0.97	-	-	0.81	0.13	1.10	0.10	1.00	0.35	0.45	
Бу.Хишиг-Өндөр	0.14	0.23	0.02	0.14	0.59	0.17	0.93	0.56	0.59	0.28	0.64	0.95	0.27	0.96	0.32	0.61	
Бу.Хутаг-Өндөр	0.11	0.18	0.03	0.16	0.61	0.17	0.96	0.37	0.32	0.40	0.45	1.16	0.34	0.91	0.32	0.57	
Го.Алтай	0.10	0.19	0.01	0.11	0.55	0.32	0.94	0.26	0.27	0.37	0.30	0.94	0.57	1.05	0.32	0.54	
Го.Баянтоорой тосгон	0.07	0.12	0.00	0.07	0.53	0.48	1.02	0.60	0.59	0.37	0.63	1.01	1.31	1.04	0.33	0.79	
Го.Баян-Уул	0.16	0.27	0.01	0.16	0.58	0.29	0.89	0.44	0.42	0.27	0.52	1.05	0.35	1.01	0.34	0.58	
Го.Бигэр	0.15	0.26	0.00	0.14	0.55	0.34	0.92	0.40	0.38	0.26	0.46	1.07	0.32	1.04	0.34	0.56	
Го.Бугат	0.12	0.21	0.01	0.10	0.55	0.21	0.89	0.42	0.51	0.34	0.45	0.81	0.33	1.14	0.30	0.57	
Го.Гуулин тосгон	0.07	0.13	0.00	0.07	0.54	0.47	0.99	0.65	0.67	0.35	0.65	0.97	1.22	1.03	0.33	0.79	
Го.Дарви	0.12	0.22	0.00	0.12	0.56	0.49	0.90	0.57	0.56	0.23	0.63	1.03	1.44	0.94	0.34	0.77	
Го.Дэлгэр	0.13	0.25	0.01	0.13	0.52	0.23	0.88	0.52	0.56	0.19	0.58	0.94	0.19	0.96	0.31	0.56	
Го.Есөнбулаг төв сум	0.09	0.16	0.02	0.09	0.54	0.04	0.97	0.01	0.01	0.72	0.08	0.97	0.04	1.06	0.27	0.41	
Го.Жаргалан	0.14	0.25	0.00	0.15	0.56	0.32	0.92	0.63	0.75	0.17	0.70	0.84	0.61	1.02	0.34	0.67	
Го.Тайшир	0.13	0.23	0.00	0.13	0.57	0.33	0.86	0.59	0.62	0.17	0.67	0.95	0.41	1.00	0.32	0.63	
Го.Тонхил	0.11	0.19	0.01	0.11	0.57	0.25	0.87	0.37	0.37	0.27	0.44	1.01	0.30	1.08	0.30	0.55	
Го.Төгрөг	0.15	0.25	0.01	0.15	0.60	0.28	0.89	0.43	0.42	0.23	0.51	1.03	0.36	1.03	0.33	0.57	
Го.Халиун	0.14	0.25	0.00	0.14	0.54	0.38	0.92	0.65	0.63	0.18	0.70	1.03	0.41	1.00	0.34	0.66	
Го.Хөхморьт	0.14	0.25	0.01	0.14	0.55	0.24	0.97	0.47	0.53	0.25	0.53	0.90	1.48	0.97	0.33	0.73	
Го.Цогт	0.13	0.28	0.00	0.14	0.47	0.28	0.88	0.44	0.46	0.22	0.49	0.96	0.20	1.12	0.31	0.56	
Го.Цээл	0.14	0.27	0.01	0.18	0.51	0.31	0.91	0.45	0.24	0.36	0.46	1.86	0.12	0.99	0.33	0.64	

Го.Чандмань	0.14	0.24	0.01	0.14	0.59	0.35	0.87	0.49	0.47	0.28	0.52	1.04	0.54	1.00	0.33	0.62
Го.Шарга	0.14	0.30	0.00	0.14	0.45	1.00	0.96	0.58	0.64	0.20	0.66	0.90	0.20	1.02	0.43	0.60
Го.Эрдэнэ	0.12	0.22	0.01	0.13	0.55	1.20	0.86	0.44	0.50	0.22	0.48	0.87	0.92	1.07	0.44	0.64
Го.Баянтал	0.11	0.20	0.00	0.11	0.56	0.74	0.72	0.64	0.66	0.14	0.68	0.98	0.45	0.99	0.35	0.65
Го.Сүмбэр төв сум	0.11	0.21	0.02	0.13	0.55	0.45	0.95	-	-	0.83	0.03	0.99	0.42	1.08	0.35	0.48
Го.Шивээговь	0.12	0.20	0.01	0.12	0.59	0.19	0.76	-	-	0.70	0.02	0.92	0.30	0.88	0.28	0.40
Да.Дархан төв сум	-	-	0.02	0.01	0.56	0.04	0.84	-	-	0.89	0.02	0.99	0.07	1.02	0.21	0.43
Да.Орхон	0.07	0.13	0.01	0.08	0.55	0.37	0.91	0.45	0.48	0.23	0.49	0.92	0.53	1.13	0.31	0.61
Да.Хонгор	0.11	0.19	0.03	0.11	0.57	0.12	0.87	-	-	0.66	0.08	0.94	-	1.07	0.28	0.39
Да.Шарын гол	0.05	0.09	0.02	0.05	0.54	0.07	0.90	0.15	0.15	0.53	0.20	0.97	-	0.98	0.25	0.43
До.Айраг	-	-	0.01	-	0.59	0.19	0.89	0.05	0.04	0.36	0.20	1.33	-	1.01	0.24	0.43
До.Алтанширээ	-	-	0.01	0.00	0.69	0.27	0.84	-	-	0.67	0.05	1.02	-	1.31	0.26	0.44
До.Даланжаргалан	-	-	0.08	-	0.60	0.91	0.47	-	-	0.92	0.02	0.35	1.59	0.79	0.29	0.52
До.Дэлгэрэх	-	-	0.02	-	0.57	0.29	0.89	0.32	0.25	0.30	0.37	1.29	-	0.80	0.25	0.48
До.Замын-Үүд	-	-	0.20	0.04	0.68	0.07	0.98	-	-	0.85	0.05	0.78	-	0.70	0.28	0.34
До.Иххэт	-	-	0.01	0.00	0.59	0.20	0.94	0.25	0.16	0.30	0.31	1.50	-	1.05	0.25	0.51
До.Мандах	-	-	0.01	0.00	0.58	0.76	0.82	-	-	0.62	0.07	1.01	-	1.12	0.31	0.40
До.Өргөн	-	-	0.03	0.02	0.61	0.31	0.89	-	-	0.75	0.02	0.87	-	1.17	0.27	0.40
До.Сайншанд төв сум	-	-	0.03	0.02	0.55	0.05	1.06	-	-	0.90	0.04	0.53	-	0.82	0.24	0.33
До.Сайхандулаан	-	-	0.01	0.01	0.69	0.46	0.82	0.46	0.27	0.47	0.53	1.70	-	0.52	0.28	0.57
До.Улаанбадрах	-	-	0.01	0.00	0.61	0.29	0.88	-	-	0.44	0.06	1.33	-	1.09	0.26	0.42
До.Хатанбулаг	-	-	0.03	0.01	0.53	0.24	0.70	-	-	0.59	0.13	0.67	-	0.93	0.22	0.33
До.Хөвсгөл	-	-	0.02	0.00	0.62	0.25	0.96	0.09	0.06	0.40	0.15	1.46	0.47	1.00	0.26	0.52
До.Эрдэнэ	-	-	0.02	0.01	0.62	0.21	0.88	-	-	0.58	0.09	1.33	0.73	0.96	0.25	0.53
До.Баяндун	0.08	0.15	0.00	0.09	0.57	0.23	0.88	0.02	0.02	0.48	0.08	1.01	0.90	1.03	0.29	0.51
До.Баянтүмэн	0.13	0.21	0.09	0.13	0.62	0.20	1.10	0.35	0.32	0.29	0.43	1.09	0.35	1.01	0.35	0.55
До.Баян-Уул	0.07	0.12	0.03	0.09	0.59	0.14	0.85	0.08	0.07	0.43	0.14	1.11	0.26	1.07	0.27	0.45
До.Булган	0.14	0.23	0.00	0.15	0.62	0.35	0.69	0.40	0.42	0.22	0.48	0.96	2.15	0.88	0.31	0.79
До.Гурванзагал	0.11	0.20	0.01	0.12	0.58	0.45	0.96	0.42	0.44	0.21	0.48	0.96	1.80	1.01	0.35	0.76
До.Дашбалбар	0.10	0.17	0.02	0.13	0.59	0.18	0.83	0.06	0.06	0.67	0.23	1.00	0.13	0.93	0.29	0.44
До.Матад	0.10	0.13	0.12	0.10	0.76	0.27	1.01	0.10	0.11	0.53	0.19	0.90	0.80	1.16	0.36	0.54

До.Сэргэлэн	0.13	0.22	0.01	0.13	0.59	0.24	0.91	0.46	0.43	0.27	0.52	1.07	0.25	0.93	0.32	0.56
До.Халхгол	0.08	0.13	0.09	0.08	0.59	0.99	0.96	0.08	0.08	0.48	0.14	1.05	1.03	0.86	0.42	0.53
До.Хөлөнбуйр	0.11	0.18	0.01	0.15	0.58	0.26	0.99	0.36	0.37	0.21	0.55	0.96	1.81	1.23	0.33	0.78
До.Хэрлэн төв сум	0.00	0.00	0.02	0.02	0.52	0.02	1.00	0.00	0.00	0.82	0.06	0.96	0.07	0.99	0.23	0.41
До.Цагаан-Овоо	0.08	0.15	0.01	0.09	0.55	0.18	0.94	0.13	0.13	0.60	0.17	0.95	0.29	0.90	0.29	0.45
До.Чойбалсан	0.11	0.18	0.01	0.11	0.60	0.32	0.92	0.25	0.26	0.31	0.34	0.93	0.33	1.05	0.32	0.49
До.Чулуунхороот	0.10	0.17	0.01	0.11	0.57	0.35	0.95	0.39	0.39	0.19	0.44	1.01	1.02	1.08	0.32	0.65
Ду.Адаацаг	0.09	0.15	0.01	0.09	0.59	0.42	0.91	0.41	0.44	0.22	0.59	0.93	0.29	1.06	0.32	0.56
Ду.Баянжаргалан	0.10	0.16	0.01	0.11	0.59	0.37	0.91	0.29	0.23	0.30	0.43	1.28	0.49	1.10	0.32	0.59
Ду.Говь-Угтаал	0.11	0.16	0.01	0.18	0.68	0.33	0.91	0.42	0.50	0.37	0.50	0.84	0.66	1.12	0.34	0.63
Ду.Гурвансайхан	0.10	0.19	0.01	0.10	0.54	0.27	0.94	0.30	0.35	0.34	0.38	0.88	0.17	0.95	0.31	0.48
Ду.Дэлгэрхангай	0.09	0.17	0.00	0.10	0.56	0.24	0.92	0.46	0.49	0.22	0.54	0.93	0.36	1.00	0.30	0.57
Ду.Дэлгэрцогт	0.10	0.17	0.00	0.10	0.56	0.33	0.93	0.49	0.53	0.24	0.65	0.92	0.68	1.12	0.31	0.66
Ду.Дэрэн	0.09	0.16	0.01	0.09	0.56	0.50	0.94	0.43	0.47	0.36	0.50	0.90	1.00	1.13	0.34	0.69
Ду.Луус	0.10	0.18	0.00	0.10	0.55	0.42	0.93	0.46	0.43	0.21	0.62	1.07	0.53	1.00	0.33	0.62
Ду.Өлзийт	0.09	0.17	0.01	0.10	0.55	0.50	0.94	0.32	0.39	0.26	0.48	0.80	0.63	1.19	0.34	0.58
Ду.Өндөршил	0.10	0.17	0.00	0.11	0.58	0.28	0.90	0.40	0.36	0.27	0.50	1.10	0.34	1.01	0.31	0.57
Ду.Сайнцагаан төв сум	0.02	0.05	0.01	0.03	0.51	0.07	0.98	-	-	0.72	0.19	1.03	0.06	1.06	0.24	0.44
Ду.Сайхан-Овоо	0.10	0.17	0.00	0.10	0.57	0.31	0.93	0.51	0.45	0.17	0.59	1.11	0.27	0.96	0.31	0.58
Ду.Хулд	0.06	0.11	0.03	0.08	0.53	0.53	0.89	0.45	0.45	0.19	0.61	1.01	0.80	1.01	0.32	0.65
Ду.Цагаандэлгэр	0.13	0.25	0.00	0.13	0.52	0.23	0.91	0.52	0.62	0.19	0.61	0.83	0.22	1.00	0.31	0.57
Ду.Эрдэнэдалай	0.07	0.13	0.01	0.08	0.58	0.05	0.95	0.43	0.45	0.27	0.48	0.94	0.05	0.97	0.27	0.51
За.Алдархаан	0.03	0.05	0.04	-	0.59	0.21	0.87	0.36	0.45	0.39	0.38	0.80	0.62	1.93	0.26	0.70
За.Асгат	0.05	0.08	0.01	0.05	0.59	0.18	1.03	0.40	0.43	0.31	0.56	0.93	0.51	2.64	0.28	0.83
За.Баянтэс	0.02	0.03	0.03	-	0.54	0.14	0.96	0.32	0.30	0.29	0.45	1.05	0.93	1.51	0.25	0.69
За.Баянхайрхан	0.02	0.04	0.01	0.02	0.58	0.12	0.25	0.26	0.28	0.46	0.35	0.90	0.42	2.10	0.15	0.68
За.Дөрвөлжин	0.02	0.04	0.16	-	0.50	0.19	1.02	-	-	0.84	0.05	0.56	0.25	0.86	0.27	0.37
За.Завханмандал	0.01	0.02	0.06	-	0.59	0.47	0.97	0.37	0.42	0.24	0.50	0.89	0.98	1.81	0.30	0.74
За.Идэр	0.02	0.03	-	-	0.57	0.13	0.87	0.27	0.26	0.43	0.38	1.04	0.28	1.86	0.23	0.65
За.Их-Уул	0.04	0.07	0.04	0.04	0.53	0.10	0.99	0.14	0.11	0.42	0.30	1.21	0.19	1.56	0.26	0.56
За.Нөмрөг	0.02	0.04	0.02	-	0.57	0.14	0.91	0.32	0.29	0.24	0.56	1.11	0.29	1.79	0.24	0.66

За.Отгон	0.03	0.05	0.01	0.04	0.60	0.13	0.94	0.22	0.30	0.53	0.30	0.75	0.74	2.62	0.25	0.78
За.Сантмаргац	0.02	0.04	0.01	0.03	0.58	0.48	0.96	0.35	0.39	0.33	0.49	0.90	1.55	2.05	0.30	0.87
За.Сонгино	0.04	0.07	0.01	0.04	0.60	0.14	0.96	0.14	0.19	0.71	0.21	0.75	0.34	3.87	0.27	0.89
За.Тосонцэнгэл	-	-	0.08	-	0.50	0.08	0.93	-	-	0.56	0.21	0.75	0.27	1.36	0.23	0.45
За.Түдэвтэй	0.03	0.04	0.01	0.03	0.66	0.22	0.98	0.25	0.19	0.52	0.35	1.34	0.13	2.33	0.28	0.73
За.Тэлмэн	0.03	0.05	0.03	-	0.56	-	0.90	0.26	0.25	0.34	0.43	1.04	0.59	1.75	0.23	0.67
За.Тэс	0.01	0.03	0.07	-	0.51	0.11	0.94	-	-	0.74	0.09	1.06	0.39	1.06	0.24	0.48
За.Улиастай төв сум		-						-	-	0.82	0.12	0.40	0.05	1.14	-	0.36
За.Ургамал	0.03	0.05	0.04	-	0.56	0.13	0.92	0.35	0.36	0.28	0.51	0.97	0.24	2.25	0.25	0.71
За.Цагаанхайрхан	0.03	0.06	0.01	0.04	0.60	0.19	0.94	0.50	0.55	0.29	0.56	0.90	0.50	2.08	0.27	0.77
За.Цагаанчулуут	0.03	0.05	0.04	-	0.57	0.17	0.91	0.33	0.33	0.34	0.52	1.01	0.27	2.23	0.25	0.72
За.Цэцэн-Уул	0.02	0.04	0.03	-	0.52	0.13	0.99	0.38	0.33	0.29	0.52	1.16	0.41	1.91	0.25	0.72
За.Шилүүстэй	0.03	0.04	0.03	0.02	0.60	0.15	0.99	0.25	0.29	0.50	0.37	0.86	0.26	2.98	0.26	0.79
За.Эрдэнэхайрхан	0.03	0.04	0.08	-	0.59	-	0.96	0.40	0.42	0.25	0.57	0.95	4.72	1.95	0.24	1.32
За.Яруу	0.03	0.06	0.01	0.03	0.60	1.51	0.94	0.30	0.28	0.40	0.43	1.10	4.72	1.89	0.45	1.30
Ор.Баян-Өндөр төв сум		-						-	-	-	0.12	2.10	0.09	0.98	-	0.47
Ор.Жаргалант	-	-	0.03	-	0.73	0.10	0.62	-	-	0.16	0.03	1.62	0.07	1.05	0.21	0.42
Өв.Арвайхээр төв сум	0.08	0.15	0.02	0.09	0.55	0.03	0.92	-	-	0.81	0.14	0.76	0.10	1.32	0.26	0.45
Өв.Баруун-Баянулаан	0.09	0.17	0.01	0.13	0.54	0.20	1.08	0.52	0.49	0.22	0.62	1.06	0.46	0.93	0.32	0.61
Өв.Бат-Өлзий	0.06	0.11	0.02	0.11	0.54	0.11	0.90	0.22	0.24	0.51	0.36	0.92	0.23	1.12	0.26	0.51
Өв.Баянгол	0.10	0.18	0.01	0.10	0.55	0.29	1.03	0.48	0.46	0.22	0.63	1.05	0.53	0.96	0.32	0.62
Өв.Баян-өндөр	0.11	0.19	0.01	0.11	0.55	0.16	1.03	0.41	0.40	0.26	0.52	1.02	0.34	1.06	0.31	0.57
Өв.Богд	0.09	0.17	0.01	0.09	0.54	0.17	1.00	0.42	0.47	0.21	0.53	0.89	0.19	0.93	0.30	0.52
Өв.Бүрд	0.11	0.20	0.01	0.11	0.56	0.19	1.02	0.46	0.44	0.31	0.58	1.04	0.28	1.04	0.31	0.59
Өв.Гучин Ус	0.10	0.18	0.00	0.10	0.56	0.19	1.01	0.49	0.57	0.32	0.57	0.86	0.22	1.08	0.31	0.59
Өв.Есөнзүйл	0.13	0.23	0.01	0.14	0.58	0.25	1.01	0.40	0.35	0.38	0.53	1.12	0.30	1.22	0.34	0.62
Өв.Зүүн-Баянулаан	0.13	0.23	0.01	0.14	0.57	0.18	1.05	0.48	0.51	0.33	0.56	0.94	0.13	1.21	0.33	0.60
Өв.Нарийнтгээл	0.09	0.16	0.01	0.09	0.55	0.15	1.00	0.38	0.39	0.34	0.53	0.98	0.16	0.99	0.29	0.54
Өв.Өлзийт	0.12	0.21	0.01	0.12	0.56	0.26	1.03	0.50	0.53	0.32	0.60	0.94	0.26	1.17	0.33	0.62

Өв.Сант	0.12	0.22	0.00	0.12	0.54	0.22	1.05	0.49	0.47	0.23	0.65	1.04	0.29	1.12	0.32	0.61
Өв.Тарагт	0.10	0.18	0.01	0.10	0.56	0.25	1.05	0.62	0.74	0.14	0.75	0.83	0.41	0.92	0.32	0.63
Өв.Төгрөг	0.11	0.19	0.00	0.11	0.56	0.21	1.03	0.53	0.59	0.21	0.67	0.91	0.28	1.01	0.32	0.60
Өв.Уянга	0.08	0.15	0.01	0.09	0.55	0.14	1.02	0.37	0.39	0.43	0.44	0.94	0.40	1.07	0.29	0.58
Өв.Хайрхандулаан	0.12	0.21	0.00	0.12	0.56	0.20	1.06	0.46	0.45	0.25	0.63	1.03	0.43	1.02	0.33	0.61
Өв.Хархорин	0.09	0.16	0.02	0.11	0.54	-	0.97	0.18	0.18	0.47	0.44	1.00	-	1.05	0.27	0.47
Өв.Хужирт	0.07	0.14	0.01	0.08	0.54	0.03	0.99	0.19	0.20	0.62	0.29	0.96	-	1.41	0.27	0.52
Өм.Баяндалай	0.12	0.20	0.03	0.13	0.57	-	1.07	0.34	0.33	0.33	0.39	1.03	-	1.80	0.30	0.60
Өм.Баян-овоо	0.03	0.04	0.13	0.03	0.66	-	0.89	0.15	0.21	0.33	0.21	0.72	1.43	1.17	0.25	0.60
Өм.Булган	0.14	0.25	0.00	0.07	0.55	-	0.80	0.50	0.55	0.21	0.55	0.91	3.59	2.13	0.26	1.21
Өм.Гурвантэс	0.10	0.16	0.02	0.11	0.62	-	1.02	-	-	0.83	0.03	0.43	-	1.01	0.29	0.33
Өм.Даланзадгад төв сум	0.15	0.25	0.02	0.15	0.59	-	1.12	-	-	0.82	0.12	0.74	0.05	1.22	0.33	0.42
Өм.Мандал-Овоо	0.16	0.27	0.01	0.16	0.58	-	1.14	0.42	0.47	0.28	0.42	0.89	-	1.70	0.33	0.60
Өм.Манлай	0.14	0.25	0.01	0.15	0.56	-	1.07	0.21	0.18	0.39	0.28	1.12	0.01	1.04	0.31	0.46
Өм.Ноён	0.16	0.32	0.01	0.07	0.50	-	0.93	0.14	0.09	0.31	0.17	1.54	0.06	1.11	0.29	0.49
Өм.Номгон	0.14	0.24	0.01	0.15	0.59	0.20	1.01	0.33	0.36	0.28	0.37	0.92	6.22	1.77	0.34	1.46
Өм.Сэврэй	0.14	0.26	0.01	0.12	0.55	-	0.98	0.51	0.52	0.16	0.58	0.98	0.18	1.98	0.29	0.70
Өм.Ханбогд	-	-	0.10	0.01	0.68	-	0.83	-	-	0.97	0.01	0.70	0.00	1.36	0.23	0.44
Өм.Ханхонгор	0.12	0.20	0.03	0.13	0.60	-	1.10	-	-	0.76	0.06	0.99	-	1.02	0.31	0.40
Өм.Хүрмэн	0.15	0.24	0.01	0.16	0.60	-	1.10	0.29	0.27	0.37	0.34	1.08	2.81	1.84	0.32	1.00
Өм.Цогт-Овоо	0.13	0.23	0.04	0.14	0.55	0.30	1.09	0.38	0.34	0.21	0.49	1.12	0.33	1.71	0.35	0.66
Өм.Цогтцэций	-	-	0.12	-	0.54	0.36	0.87	-	-	0.95	0.02	0.14	0.29	1.24	0.27	0.38
Сү.Асгат	0.12	0.21	0.00	0.13	0.59	0.38	0.87	0.39	0.32	0.33	0.41	1.22	1.04	1.06	0.33	0.68
Сү.Баруун-Урт төв сум	0.08	0.14	0.02	0.10	0.55	0.05	0.95	-	-	0.79	0.10	0.95	0.08	0.96	0.27	0.41
Сү.Баяндэлгэр	0.10	0.17	0.00	0.10	0.56	0.22	0.90	0.16	0.12	0.47	0.22	1.40	0.39	0.92	0.29	0.52
Сү.Дарьганга	0.11	0.21	0.00	0.10	0.55	0.24	0.67	0.31	0.23	0.33	0.36	1.37	0.29	0.84	0.27	0.53
Сү.Мөнххаан	0.09	0.16	0.01	0.11	0.57	0.22	0.87	0.20	0.16	0.41	0.26	1.24	0.49	1.05	0.29	0.54
Сү.Наран	0.11	0.19	0.00	0.13	0.58	0.38	0.84	0.38	0.39	0.34	0.42	0.98	2.02	1.15	0.32	0.81
Сү.Онгон	0.13	0.22	0.01	0.13	0.56	0.25	0.90	0.09	0.08	0.39	0.31	1.19	0.33	1.13	0.31	0.50
Сү.Сүхбаатар	0.11	0.20	0.01	0.11	0.56	0.54	0.90	0.05	0.03	0.25	0.58	1.71	0.17	0.78	0.35	0.51
Сү.Түвшинширээ	0.12	0.21	0.00	0.12	0.58	0.25	0.85	0.33	0.28	0.31	0.40	1.18	0.35	0.97	0.30	0.55

Сү.Түмэнцогт	0.10	0.13	0.00	0.16	0.79	0.14	0.94	0.21	0.13	0.43	0.36	1.60	0.13	0.92	0.32	0.54
Сү.Уулбаян	0.12	0.21	0.00	0.16	0.58	0.41	0.96	0.29	0.31	0.40	0.38	0.95	1.43	1.28	0.35	0.72
Сү.Халзан	0.13	0.23	0.00	0.14	0.58	0.19	0.90	0.39	0.31	0.40	0.44	1.25	0.33	1.31	0.31	0.63
Сү.Эрдэнэцагаан	0.10	0.18	0.01	0.08	0.55	0.14	0.80	0.01	0.01	0.41	0.04	1.22	0.24	0.87	0.26	0.40
Сэ.Алтанбулаг	0.03	0.06	0.06	0.06	0.53	0.14	1.06	0.29	0.32	0.43	0.40	0.90	0.80	1.74	0.28	0.70
Сэ.Баруунбүрэн	0.09	0.17	0.02	0.10	0.55	0.29	1.10	0.29	0.40	0.44	0.39	0.74	1.75	2.07	0.33	0.87
Сэ.Баянгол	0.08	0.15	0.01	0.12	0.54	0.10	1.07	0.07	0.06	0.49	0.25	1.14	0.13	1.20	0.30	0.48
Сэ.Ерөө	0.06	0.12	0.04	0.09	0.54	0.07	1.03	-	-	0.81	0.09	0.69	0.06	1.35	0.28	0.43
Сэ.Жавхлант	0.14	0.25	0.01	0.14	0.55	0.90	1.10	0.59	0.64	0.26	0.63	0.93	3.56	2.22	0.44	1.26
Сэ.Зүүнбүрэн	0.11	0.21	0.00	0.12	0.55	0.19	0.69	0.49	0.53	0.35	0.55	0.91	0.66	1.77	0.27	0.75
Сэ.Мандал	0.06	0.12	0.04	0.07	0.54	0.04	0.98	-	-	0.72	0.10	0.98	0.06	1.22	0.26	0.44
Сэ.Орхон	0.11	0.20	0.01	0.12	0.55	0.36	0.98	0.52	0.44	0.24	0.63	1.18	0.41	2.04	0.33	0.78
Сэ.Орхонтуул	0.09	0.16	0.01	0.11	0.54	0.13	1.02	0.49	0.58	0.22	0.54	0.85	0.21	2.51	0.29	0.77
Сэ.Сайхан	0.06	0.10	0.02	0.08	0.53	0.12	1.05	0.09	0.12	0.76	0.15	0.73	0.35	1.58	0.28	0.54
Сэ.Сант	0.10	0.19	0.01	0.11	0.55	0.25	1.06	0.53	0.55	0.24	0.61	0.96	0.30	1.88	0.32	0.72
Сэ.Сүхбаатар төв сум	0.06	0.11	0.02	0.06	0.51	0.04	1.07	-	-	0.86	0.07	0.92	0.08	1.07	0.27	0.43
Сэ.Түшиг	0.08	0.14	0.02	0.09	0.55	0.23	0.99	0.32	0.47	0.43	0.44	0.68	1.38	2.71	0.30	0.92
Сэ.Хушаат	0.12	0.21	0.02	0.13	0.56	0.29	1.03	0.45	0.47	0.37	0.48	0.95	0.87	1.23	0.34	0.69
Сэ.Хүдэр	0.07	0.12	0.12	0.08	0.55	0.12	1.14	-	-	0.81	0.11	0.71	0.14	2.68	0.31	0.64
Сэ.Цагааннуур	0.09	0.17	0.01	0.10	0.53	0.12	1.10	0.22	0.24	0.52	0.29	0.92	0.35	1.38	0.30	0.56
Сэ.Шаамар	0.10	0.19	0.00	0.10	0.53	0.06	1.12	0.51	0.55	0.30	0.63	0.93	0.17	2.36	0.30	0.78
Тө.Алтанбулаг	0.07	0.13	0.03	-	0.55	0.11	0.80	0.10	0.10	0.66	0.18	0.99	0.20	1.14	0.24	0.48
Тө.Аргалант	0.11	0.19	0.01	0.13	0.57	0.26	0.90	0.37	0.46	0.38	0.53	0.81	0.70	2.11	0.31	0.77
Тө.Архуст	0.11	0.20	0.01	0.18	0.55	0.19	0.90	0.40	0.35	0.25	0.60	1.15	2.67	1.27	0.30	0.96
Тө.Батсүмбэр	0.06	0.11	0.03	0.08	0.55	0.07	0.92	0.27	0.40	0.52	0.35	0.66	0.35	1.84	0.26	0.63
Тө.Баян	0.11	0.19	0.01	0.11	0.57	0.15	0.77	-	-	0.65	0.04	1.20	0.20	0.73	0.27	0.40
Тө.Баяндэлгэр	0.12	0.21	0.02	0.16	0.57	0.22	0.93	0.47	0.44	0.23	0.61	1.06	0.80	1.69	0.32	0.76
Тө.Баянжаргалан	0.13	0.24	0.01	0.14	0.56	0.15	0.82	0.43	0.45	0.20	0.52	0.97	0.20	1.47	0.29	0.61
Тө.Баян-Өнжүүл	0.10	0.17	0.04	0.13	0.60	0.22	0.92	0.38	0.27	0.32	0.45	1.44	0.56	1.52	0.31	0.70
Тө.Баянхангай	0.11	0.20	0.01	0.11	0.57	0.16	0.89	0.64	0.63	0.14	0.76	1.01	0.28	2.39	0.29	0.83
Тө.Баянцагаан	0.13	0.21	0.01	0.15	0.60	0.15	0.91	0.42	0.47	0.19	0.61	0.90	0.35	1.79	0.31	0.68

Тө.Баянцогт	0.10	0.18	0.01	0.11	0.57	0.17	0.93	0.48	0.53	0.23	0.62	0.90	0.58	1.62	0.30	0.71
Тө.Баянчандмань	0.08	0.14	0.01	0.10	0.55	0.13	0.91	0.03	0.03	0.60	0.29	0.91	0.46	1.07	0.28	0.48
Тө.Борнуур	0.07	0.13	0.01	0.08	0.56	0.11	0.90	0.37	0.34	0.30	0.52	1.07	0.72	1.54	0.27	0.69
Тө.Бүрэн	0.10	0.19	0.02	0.05	0.54	0.23	0.88	0.40	0.35	0.24	0.48	1.14	0.49	1.40	0.29	0.64
Тө.Дэлгэрхаан	0.10	0.21	0.00	0.11	0.50	0.24	0.92	0.37	0.50	0.51	0.39	0.74	1.71	1.50	0.30	0.82
Тө.Жаргалант	0.05	0.10	0.07	0.06	0.53	0.15	0.93	0.09	0.08	0.50	0.27	1.06	0.48	0.93	0.27	0.49
Тө.Заамар	0.06	0.12	0.01	0.07	0.53	0.08	0.76	-	-	0.77	0.05	0.59	0.21	1.09	0.23	0.39
Тө.Зуунмод төв сум	0.06	0.11	0.01	0.08	0.54	0.04	0.91	0.06	0.07	0.77	0.15	0.91	0.15	1.14	0.25	0.46
Тө.Лүн	0.10	0.18	0.02	0.16	0.57	0.14	0.97	0.42	0.38	0.28	0.60	1.11	0.33	1.58	0.30	0.67
Тө.Мөнгөнморьт	0.09	0.16	0.10	0.09	0.55	0.10	0.97	0.26	0.41	0.61	0.29	0.63	0.13	3.75	0.29	0.87
Тө.Өндөрширээт	0.12	0.20	0.03	0.17	0.59	0.14	0.98	0.50	0.49	0.27	0.55	1.02	0.89	2.01	0.32	0.82
Тө.Сүмбэр	0.11	0.20	0.02	0.12	0.57	0.14	0.95	0.58	0.59	0.21	0.66	0.98	0.54	2.54	0.30	0.87
Тө.Сэргэлэн	0.11	0.19	0.06	0.14	0.57	0.16	0.79	-	-	0.95	0.04	0.13	0.22	1.50	0.29	0.41
Тө.Угтаал	0.09	0.16	0.01	0.14	0.57	0.19	0.97	0.56	0.64	0.24	0.60	0.88	0.85	1.79	0.30	0.80
Тө.Цээл	0.10	0.18	0.01	0.11	0.56	0.19	0.92	0.55	0.57	0.24	0.60	0.96	0.66	2.16	0.30	0.82
Тө.Эрдэнэ	0.09	0.15	0.03	0.10	0.58	0.16	0.85	0.19	0.29	0.64	0.25	0.67	0.11	2.11	0.28	0.61
Тө.Эрдэнэсант	0.08	0.16	0.01	0.09	0.53	0.14	0.93	0.47	0.52	0.25	0.55	0.91	0.21	1.91	0.28	0.69
Ув.Баруунтуруун	0.11	0.20	0.01	0.12	0.57	0.20	0.86	0.24	0.23	0.59	0.28	1.02	0.17	1.13	0.30	0.52
Ув.Бөхмөрөн	0.09	0.17	0.05	0.11	0.56	0.23	0.92	0.35	0.27	0.43	0.42	1.28	0.24	0.99	0.31	0.57
Ув.Давст	0.12	0.21	0.01	0.15	0.58	0.22	0.87	0.61	0.63	0.17	0.67	0.97	0.25	1.09	0.31	0.63
Ув.Завхан	0.11	0.20	0.02	0.12	0.56	0.20	0.88	0.60	0.55	0.20	0.64	1.08	0.35	0.95	0.30	0.63
Ув.Зүүнговь	0.11	0.20	0.00	0.12	0.56	0.17	0.86	0.59	0.59	0.22	0.65	1.01	0.23	1.08	0.29	0.62
Ув.Зүүнхангай	0.12	0.20	0.01	0.14	0.59	0.19	0.87	0.55	0.53	0.23	0.61	1.03	0.46	0.90	0.30	0.62
Ув.Малчин	0.11	0.19	0.01	0.14	0.57	0.15	0.88	0.56	0.50	0.25	0.62	1.13	0.14	1.05	0.29	0.61
Ув.Наранбулаг	0.10	0.18	0.01	0.10	0.57	0.16	0.87	0.49	0.42	0.23	0.57	1.15	0.19	1.02	0.28	0.58
Ув.Өлгий	0.11	0.20	0.00	0.12	0.56	0.18	0.87	0.65	0.63	0.15	0.71	1.02	0.61	0.97	0.29	0.68
Ув.Өмнөговь	0.11	0.19	0.00	0.12	0.56	0.14	0.86	0.52	0.56	0.29	0.58	0.93	0.27	1.03	0.28	0.60
Ув.Өндөрхангай	0.13	0.22	0.01	0.17	0.58	0.16	0.89	0.47	0.42	0.29	0.51	1.12	0.21	0.98	0.31	0.57
Ув.Сагил	0.11	0.19	0.03	0.12	0.58	0.14	0.86	0.49	0.40	0.36	0.53	1.22	0.11	0.94	0.29	0.58
Ув.Тариалан	0.07	0.13	0.01	0.08	0.56	0.15	0.84	0.59	0.54	0.24	0.66	1.10	0.30	1.00	0.26	0.63
Ув.Түргэн	0.13	0.23	0.01	0.14	0.58	0.57	0.89	0.65	0.63	0.19	0.72	1.02	0.56	1.06	0.36	0.69

Ув.Тэс	0.08	0.15	0.01	0.12	0.56	0.08	0.92	0.64	0.63	0.19	0.69	1.01	0.19	0.93	0.28	0.61
Ув.Улаангом төв сум	0.02	0.05	0.01	0.03	0.52	0.02	0.98	-	-	0.91	0.04	0.92	0.03	1.08	0.23	0.43
Ув.Ховд	0.11	0.20	0.00	0.12	0.56	0.18	0.87	0.47	0.43	0.34	0.52	1.10	0.30	0.92	0.29	0.58
Ув.Хяргас	0.09	0.16	0.00	0.10	0.55	0.00	0.88	0.52	0.48	0.26	0.58	1.08	0.88	1.03	0.25	0.69
Ув.Цагаанхайрхан	0.11	0.20	0.01	0.12	0.58	0.00	0.86	0.56	0.50	0.23	0.62	1.12	0.78	0.90	0.27	0.67
Хо.Алтай	0.14	0.28	0.01	0.14	0.51	0.00	1.40	0.28	0.31	0.23	0.43	0.90	0.17	0.98	0.36	0.47
Хо.Булган	0.10	0.20	0.01	0.10	0.50	0.00	1.16	0.12	0.11	0.36	0.20	1.09	0.65	0.99	0.30	0.50
Хо.Буянт	0.12	0.22	0.01	0.12	0.54	0.00	5.05	0.37	0.34	0.34	0.44	1.10	0.29	1.02	0.87	0.56
Хо.Дарви	0.15	0.28	0.01	0.15	0.52	0.00	1.38	-	-	0.49	0.38	0.90	0.07	1.35	0.36	0.45
Хо.Дөргөн	0.13	0.25	0.01	0.13	0.52	0.04	1.27	0.50	0.53	0.26	0.56	0.95	1.92	0.98	0.34	0.81
Хо.Дуут	0.17	0.32	0.01	0.16	0.53	0.00	1.34	0.61	0.63	0.20	0.67	0.97	0.50	1.05	0.36	0.66
Хо.Жаргалант төв сум	0.09	0.19	0.01	0.09	0.47	0.00	1.14	-	-	0.79	0.03	0.73	0.06	0.99	0.29	0.37
Хо.Зэрэг	0.14	0.28	0.01	0.15	0.52	0.00	1.29	0.37	0.39	0.29	0.42	0.94	0.21	1.02	0.34	0.52
Хо.Манхан	0.16	0.31	0.01	0.16	0.51	0.00	1.30	0.47	0.47	0.22	0.53	0.99	0.18	0.98	0.35	0.55
Хо.Мөнххайрхан	0.14	0.27	0.01	0.15	0.53	0.00	1.33	0.25	0.22	0.45	0.29	1.14	0.48	0.98	0.35	0.54
Хо.Мөст	0.14	0.27	0.02	0.15	0.53	0.00	1.38	0.12	0.11	0.62	0.15	1.05	0.55	0.98	0.36	0.51
Хо.Мянгад	0.18	0.35	0.01	0.18	0.51	0.00	1.31	0.50	0.54	0.22	0.54	0.93	0.15	1.00	0.36	0.55
Хо.Үенч	0.14	0.27	0.01	0.14	0.50	0.00	1.28	0.23	0.21	0.45	0.25	1.07	0.64	1.00	0.33	0.55
Хо.Ховд	0.17	0.33	0.00	0.17	0.50	0.00	1.33	0.51	0.55	0.30	0.56	0.92	0.39	1.08	0.36	0.62
Хо.Цэцэг	0.15	0.28	0.01	0.15	0.53	0.00	1.35	0.10	0.11	0.30	0.58	0.91	0.15	1.21	0.35	0.48
Хо.Чандмань	0.18	0.34	0.01	0.18	0.52	0.13	1.42	0.51	0.52	0.24	0.57	0.97	0.02	0.95	0.40	0.54
Хо.Эрдэнэбүрэн	0.16	0.30	0.01	0.16	0.53	0.15	1.34	0.41	0.37	0.36	0.44	1.10	0.16	1.01	0.38	0.55
Хө.Алаг-Эрдэнэ	0.15	0.25	0.02	0.14	0.58	0.13	0.96	0.43	0.45	0.35	0.53	0.97	-	1.02	0.32	0.54
Хө.Арбулаг	0.15	0.26	0.02	0.15	0.58	0.11	0.96	0.59	0.54	0.27	0.64	1.09	0.08	0.93	0.32	0.59
Хө.Баянзүрх	0.14	0.24	0.02	0.14	0.57	0.11	1.06	0.44	0.42	0.35	0.50	1.04	0.05	1.06	0.33	0.55
Хө.Бүрэнтогтох	0.14	0.24	0.02	0.13	0.58	0.12	0.96	0.63	0.62	0.26	0.66	1.02	0.09	0.96	0.31	0.60
Хө.Галт	0.11	0.19	0.02	0.10	0.56	0.08	0.97	0.46	0.50	0.38	0.49	0.92	0.04	1.08	0.29	0.55
Хө.Жаргалант	0.14	0.25	0.01	0.13	0.57	0.50	0.97	0.51	0.57	0.34	0.55	0.90	0.23	1.09	0.37	0.60
Хө.Их-Уул	0.15	0.27	0.02	0.15	0.57	0.11	0.96	0.50	0.49	0.32	0.59	1.02	-	1.09	0.32	0.57
Хө.Мөрөн төв сум	0.09	0.17	0.01	0.09	0.54	0.02	0.96	-	-	0.99	-	1.02	-	1.01	0.27	0.43
Хө.Рашаант	0.14	0.25	0.02	0.13	0.57	0.12	0.96	0.56	0.54	0.30	0.61	1.03	-	1.03	0.31	0.58

Хө.Ренчинлхүмбэ	0.12	0.21	0.02	0.12	0.57	0.08	1.02	0.23	0.33	0.62	0.26	0.68	-	1.44	0.31	0.51
Хө.Тариалан	0.12	0.21	0.01	0.11	0.56	0.07	0.96	0.40	0.50	0.44	0.46	0.81	-	1.26	0.29	0.55
Хө.Тосонцэнгэл	0.13	0.23	0.01	0.12	0.57	0.10	0.97	0.63	0.58	0.25	0.68	1.08	-	1.03	0.30	0.61
Хө.Төмөрбулаг	0.15	0.25	0.01	0.14	0.58	0.15	0.96	0.61	0.63	0.23	0.67	0.97	-	0.96	0.32	0.58
Хө.Түнэл	0.14	0.25	0.02	0.14	0.58	0.18	0.98	0.47	0.43	0.37	0.52	1.08	-	1.06	0.33	0.56
Хө.Улаан-Уул	0.16	0.27	0.01	0.15	0.58	0.09	0.96	0.43	0.44	0.32	0.47	0.98	-	0.99	0.32	0.52
Хө.Ханх	0.13	0.24	0.01	0.12	0.57	0.14	0.99	0.46	0.43	0.30	0.54	1.06	-	1.04	0.31	0.55
Хө.Хатгал	0.15	0.26	0.02	0.15	0.58	0.15	0.94	0.29	0.33	0.58	0.31	0.88	0.33	1.09	0.32	0.55
Хө.Цагааннуур	0.24	0.40	0.01	0.21	0.61	0.14	0.93	0.55	0.53	0.29	0.57	1.04	0.21	1.06	0.36	0.61
Хө.Цагаан-Уул	0.15	0.25	0.02	0.14	0.58	0.12	0.98	0.48	0.42	0.34	0.54	1.15	0.04	1.06	0.32	0.57
Хө.Цагаан-Үүр	0.15	0.26	0.01	0.14	0.57	0.12	0.94	0.26	0.42	0.61	0.29	0.62	-	1.79	0.31	0.57
Хө.Цэцэрлэг	0.13	0.23	0.01	0.12	0.57	0.08	0.96	0.47	0.39	0.34	0.50	1.20	-	1.06	0.30	0.57
Хө.Чандмань-Өндөр	0.14	0.25	0.02	0.14	0.58	0.13	0.96	0.33	0.37	0.51	0.38	0.87	0.10	1.25	0.32	0.54
Хө.Шинэ-Идэр	0.16	0.28	0.01	0.15	0.58	0.09	0.95	0.62	0.62	0.23	0.68	1.00	0.34	1.04	0.32	0.65
Хө.Эрдэнэбулган	0.14	0.24	0.02	0.13	0.58	0.21	0.95	0.15	0.31	0.77	0.17	0.49	0.56	2.55	0.32	0.72
Хэ.Батноров	0.16	0.31	0.01	0.17	0.52	0.18	1.06	0.52	0.60	0.31	0.59	0.86	0.16	1.10	0.34	0.59
Хэ.Батширээт	0.15	0.27	0.03	0.15	0.54	0.18	0.99	0.33	0.36	0.54	0.36	0.89	0.07	1.63	0.33	0.60
Хэ.Баянадарга	0.17	0.32	0.01	0.17	0.52	0.20	1.01	0.57	0.63	0.27	0.63	0.91	0.31	1.01	0.34	0.62
Хэ.Баянмөнх	0.17	0.33	0.01	0.17	0.53	0.27	1.06	0.56	0.66	0.33	0.61	0.85	0.26	1.15	0.36	0.63
Хэ.Баян-овоо	0.17	0.32	0.01	0.17	0.52	0.31	0.99	0.48	0.44	0.39	0.51	1.08	0.32	1.27	0.36	0.64
Хэ.Баянхутаг	0.19	0.34	0.01	0.19	0.56	0.44	0.96	0.50	0.51	0.40	0.51	0.99	0.75	1.20	0.38	0.69
Хэ.Биндэр	0.17	0.33	0.02	0.18	0.51	0.14	1.03	0.46	0.48	0.33	0.53	0.95	0.08	1.06	0.34	0.56
Хэ.Бор-Өндөр тосгон	0.10	0.19	0.02	0.11	0.52	0.10	1.05	-	-	0.84	0.08	0.56	0.13	0.98	0.30	0.37
Хэ.Бэрх тосгон	0.12	0.23	0.02	0.14	0.50	0.05	1.03	0.60	0.66	0.26	0.68	0.90	0.06	1.07	0.30	0.61
Хэ.Галшар	0.16	0.29	0.01	0.17	0.57	0.26	1.01	0.53	0.55	0.23	0.60	0.95	0.26	0.98	0.35	0.59
Хэ.Гурванбаян тосгон	0.11	0.21	0.01	0.12	0.52	0.37	1.02	0.60	0.68	0.32	0.60	0.87	1.41	1.15	0.34	0.81
Хэ.Дадал	0.14	0.27	0.02	0.14	0.51	0.17	1.04	0.35	0.37	0.42	0.44	0.92	0.16	1.12	0.33	0.54
Хэ.Дархан	0.16	0.30	0.01	0.17	0.54	0.22	0.98	0.25	0.21	0.42	0.45	1.23	0.30	0.97	0.34	0.55
Хэ.Дэлгэрхаан	0.15	0.26	0.01	0.17	0.56	0.17	1.01	0.35	0.38	0.56	0.38	0.92	0.14	1.31	0.33	0.58
Хэ.Жаргалтхаан	0.16	0.29	0.01	0.16	0.54	0.27	1.02	0.32	0.32	0.50	0.40	1.01	0.19	0.96	0.35	0.53

Хэ.Мөрөн	0.20	0.39	0.02	0.21	0.53	0.35	1.02	0.52	0.61	0.34	0.57	0.85	1.04	1.04	0.39	0.71
Хэ.Норовлин	0.15	0.28	0.01	0.16	0.54	0.06	1.02	0.53	0.58	0.32	0.55	0.90	0.06	1.10	0.32	0.58
Хэ.Өмнөдэлгэр	0.13	0.26	0.01	0.14	0.51	0.02	1.04	0.39	0.42	0.48	0.42	0.94	0.02	1.40	0.30	0.58
Хэ.Хэнтий Өлзийт тосгон	0.11	0.21	0.00	0.11	0.51	0.77	1.02	0.63	0.62	0.24	0.63	1.01	1.49	0.96	0.39	0.80
Хэ.Хэрлэн баян улаан тосгон	0.12	0.23	0.01	0.12	0.54	0.61	1.00	0.70	0.73	0.19	0.71	0.96	1.49	1.05	0.38	0.83
Хэ.Хэрлэн төв сум	0.14	0.30	0.02	0.15	0.48	-	1.14	0.03	0.03	0.78	0.15	0.83	-	1.07	0.32	0.41
Хэ.Цэнхэрмандал	0.17	0.31	0.03	0.17	0.54	-	1.01	0.45	0.41	0.27	0.60	1.10	-	0.97	0.32	0.54
n	337	339	337	337	337	337	337	339	339	339	339	339	339	339	339	339
Average	0.10	0.17	0.02	0.10	0.56	0.20	0.97	0.34	0.35	0.40	0.42	0.98	0.44	1.26	0.30	0.60
Min	-	-	-	-	0.45	-	0.25	-	-	-	-	0.13	-	0.52	-	0.33
Max	0.24	0.40	0.20	0.21	0.79	1.51	5.05	0.72	0.75	0.99	0.77	2.10	6.22	3.87	0.87	1.46
St dev	0.05	0.08	0.02	0.05	0.04	0.18	0.25	0.20	0.20	0.20	0.19	0.20	0.67	0.48	0.05	0.15

