



Food and Agriculture
Organization of the
United Nations



Олон Улсын
Хөдөлмөрийн
Байгууллага



ХУРИМТЛАЛЫН НЭГДСЭН САНГИЙН ОРЛОГО, ХӨРӨНГӨ ОРУУЛАЛТ, ЗАРДЛЫН ДУНД БОЛОН УРТ ХУГАЦААНЫ ТООЦООЛЛЫН ТАЙЛАН

ХУРИМТЛАЛЫН НЭГДСЭН САНГИЙН ТООЦООЛОЛ

ЕВРОПЫН ХОЛБООНЫ САНХҮҮЖИЛТТЭЙ “МОНГОЛ УЛСАД ТОГТВОРТОЙ ХӨГЖЛИЙН ЗОРИЛГОТОЙ УЯЛДСАН ТӨСВИЙН ТӨЛӨВЛӨЛТӨӨР ХӨДӨЛМӨР ЭРХЛЭЛТИЙН ШИНЭЧЛЭЛИЙГ ДЭМЖИХ НЬ” ТӨСӨЛ

Тооцооллын тайлан төслийг боловсруулсан:

Б.Оюун - Актуарч

ТУС ХЭВЛЭЛИЙГ ЗӨВХӨН ДОТООДЫН ХЭРЭГЦЭЭНД ЗОРИУЛАН БЭЛТГЭВ.

Энэхүү Хуримтлалын нэгдсэн сангийн “Орлого, хөрөнгө оруулалт, зардлын дунд болон урт хугацааны тооцооллын тайлан”-г “Монгол Улсад Тогтвортой хөгжлийн зорилготой уялдсан төсвийн төлөвлөлтөөр хөдөлмөр эрхлэлтийн шинэчлэлийг дэмжих нь” төслийн хүрээнд боловсруулав. Төслийг Европын Холбооны санхүүжилтээр НҮБ-ын Хөгжлийн хөтөлбөрөөс НҮБ-ын Хүнс, хөдөө аж ахуйн байгууллага, Олон улсын хөдөлмөрийн байгууллагатай хамтран хэрэгжүүлдэг.

НҮБ-ын Хөгжлийн хөтөлбөр нь ядуурал, тэгш бус байдал болон уур амьсгалын өөрчлөлтөөс үүдэлтэй шударга бус байдлыг эцэслэх зорилго бүхий НҮБ-ын тэргүүлэх байгууллага юм. Дэлхийн 170 орны түншлэгчид болон мэргэжилтнүүдийн өргөн цар хүрээт хамтын ажиллагааны дүнд эх дэлхий, хүн бүрийн сайн сайхны төлөө хөгжлийн урт хугацааны, цогц шийдлийг бий болгоход улс үндэстнүүдийг дэмжин ажилладаг.

Европын Холбоо бол Европ тивийн 27 тусгаар улсын эдийн засаг, улс төрийн нэгдэл юм. Тус Холбоо нь хүний эрхэм чанар, эрх чөлөө, ардчилал, эрх тэгш байдал, хууль дээдлэх ёс, хүний эрхийг түүний дотор цөөнхийн эрхийг дээдлэх үндсэн үнэт зүйлс дээр тулгуурлан байгуулагджээ. Өнөө цагт Европын Холбоо нь даян дэлхийн хүн бүрд хүртээмжтэй, нийгэм, эдийн засаг, байгаль орчны тогтвортой хөгжлийг дэмжсэн үйл ажиллагаа явуулж байна.

7	Ажлын даалгавар
7	I. Хуримтлалын нэгдсэн сангийн орлогын тооцоолол
7	Арга зүй
7	Тоон мэдээлэл болон холбогдох таамгууд
8	Монгол Улсын хүн ам
8	Төрөлт
10	Нас баралт
10	Шилжилт хөдөлгөөн
11	Хүн амын тооцооны үр дүн
12	Макро эдийн засгийн хүрээ
12	Ажиллах хүч
14	Инфляц, хөдөлмөрийн бүтээмж болон цалингийн өсөлт, Дундаж цалин
15	Сайн дураар даатгуулагчдын дундаж шимтгэл
15	Сангийн бусад орлого
15	Халамж болон тэтгэмжийн орлого
15	Татварын орлого
16	Үр дүн – Бүтээгдэхүүн 1
18	II. Хуримтлалын нэгдсэн сангийн хөрөнгө оруулалтын дунд болон урт хугацааны таамаглал
18	Хөрөнгө оруулалтын бодлого
18	Бодлогын хүүний таамаглал
19	Хөрөнгө оруулалтын үр дүн – Бүтээгдэхүүн 2
21	III. Хуримтлалын нэгдсэн сангийн зарлагын дунд болон урт хугацааны таамаглал
21	Арга зүй
21	Ипотекийн урьдчилгаа
24	Түрээсийн орон сууц
25	Боловсрол
26	Эрүүл мэнд
28	IV. Нэмэлт тооцоолол
28	ХНС-ийн орлогын хувийн өөрчлөлтийн харьцуулалт
32	Шинэ оролцогч нарыг Бүрэн ХНС-д оруулах хувилбарын харьцуулалт
38	Төрийн албан хаагчдын цалингийн өсөлт болон урамшуулал
38	Үр дүн – Бүтээгдэхүүн 3
42	V. Дүгнэлт

ЗУРАГЛАЛЫН ЖАГСААЛТ

- 8 Зураглал 1 - МУ хүн ам насны бүлгээр, 2022 - ҮСХ
- 9 Зураглал 2 - Төрөлт
- 10 Зураглал 3 – Нас баралтын түвшний хувилбарууд
- 12 Зураглал 4 - Хүн амын төсөөлөл
- 13 Зураглал 5 - Хүн ам зүйн ачаалал
- 14 Зураглал 6 - Эдийн засгийн үзүүлэлтүүдийн бодит дүн болон таамаг
- 15 Зураглал 7 - Тэтгэмжийн орлогын таамаг
- 16 Зураглал 8 - НӨАТ буцаан олголт
- 17 Зураглал 9 - ХНС орлогын хэмжээ /хөрөнгө оруулалт болон зарцуулалт ороогүй/
- 18 Зураглал 10 - Бодлогын хүү болон инфляц
- 19 Зураглал 11 - Бодлогын хүүний таамаглал
- 22 Зураглал 12 - Даатгуулагчийн тоо - таамаг
- 22 Зураглал 13 - Орон сууцны үнийн мэдээ 2023 - ҮСХ
- 23 Зураглал 14 - Ипотекийн зээлд хамрагдсан орон сууц талбайн хэмжээгээр
- 23 Зураглал 15 - Ипотекийн зээлд хамрагдсан иргэдийн тоо - ҮСХ
- 29 Зураглал 16 - Шимтгэлийн хувийн хувилбаруудын харьцуулалт
- 32 Зураглал 17 - Даатгалын шимтгэлийн хуваарилалт - хувилбар А /тэрбум төгрөг/
- 34 Зураглал 18 - Даатгалын шимтгэлийн хуваарилалт - хувилбар В /тэрбум төгрөг/
- 35 Зураглал 19 - Даатгалын шимтгэлийн хуваарилалт - хувилбар С /тэрбум төгрөг/
- 36 Зураглал 20 - Даатгалын шимтгэлийн хуваарилалт - хувилбар D /тэрбум төгрөг/

ХҮСНЭГТИЙН ЖАГСААЛТ

9	Хүснэгт 1 - Төрөлтийн коэффициент 2013-2022
9	Хүснэгт 2 - Төрөлтийн коэффициентын таамгууд
10	Хүснэгт 3 - Төрөлтийн тоо, хүйсийн харьцаа 2013-2022
10	Хүснэгт 4 - Нас баралтын түвшний хувилбарууд
11	Хүснэгт 5 - Гадагшаа шилжих хөдөлгөөний урсгал
11	Хүснэгт 6 - Хүн амын хэтийн тооцоолол
11	Хүснэгт 7 - Хүн амын тооцоолол - 2023-2028
12	Хүснэгт 8 - Хөдөлмөр эрхлэлтийн түвшний таамаг
14	Хүснэгт 9 - Нийгмийн даатгалын шимтгэл төлсөн иргэдийн тоо
14	Хүснэгт 10 - ДНБ-ийн өсөлт, инфляцийн таамаг
16	Хүснэгт 11 - НӨАТ-ын буцаан олголтын таамаг
19	Хүснэгт 12 - Хөрөнгө оруулалтын үр дүн
24	Хүснэгт 13 - Түрээсийн орон сууцны хөтөлбөрт хамрагдах таамаг
25	Хүснэгт 14 - Боловсролын зардал болон хамрагдах таамаг
27	Хүснэгт 15 - Эрүүл мэндийн эмнэлэг, тусламжийн үйлчилгээний статистик
27	Хүснэгт 16 - ЭМ-ийн зарцуулалтын эрх үүсэх таамаг
29	Хүснэгт 17 - Шимтгэлийн хувилбаруудын харьцуулалт, дүнгээр, 2024 онд 18 настай байр иргэний хувьд
32	Хүснэгт 18 - Хувилбар А
34	Хүснэгт 19 - Хувилбар В /тэрбум төгрөг/
35	Хүснэгт 20 - Хувилбар С /тэрбум төгрөг/
36	Хүснэгт 21 - Хувилбар D /тэрбум төгрөг/
38	Хүснэгт 22 - ХНС-аас тэтгэврийн зарцуулалт
39	Хүснэгт 23 - 35 настай иргэний хуримтлалын хуваарилалт

ХАВСРАЛТУУД

Хавсралт 1 – ХНС-ийн хөрөнгө оруулалт, зарцуулалт тооцоогүй орлогын таамаг

Хавсралт 2 - ХНС-ийн хөрөнгө оруулалтын үр дүн

Хавсралт 3 – Нэг даатгуулагчийн хуримтлалын хөрөнгө оруулалтын үр дүн

Хавсралт 4 – ХНС –ийн зарцуулалт

Хавсралт 5 - Нэг даатгуулагчийн хуримтлалын зарцуулалтын тасаг

* Тайлангийн агуулга нэмэлт тооцооллуудтай холбоотойгоор бүтээгдэхүүн 1-ийн тайлангаас бага зэрэг өөрчлөгдсөн байх боломжтой.

АЖЛЫН ДААЛГАВАР

Хуримтлалын нэгдсэн сан (ХНС)-ийн орлого, хөрөнгө оруулалт, зарлагын тооцооллыг тус бүрийг

- a) Хуримтлалын нэгдсэн сангийн түвшинд
- b) Өрх
- c) Хувь хүнээр

Гэсэн таамаглалын тооцоолол хийж 3 бүтээгдэхүүн боловсруулна:

1. Бүтээгдэхүүн 1 – ХНС-ийн орлогын дунд (5 жил) болон урт хугацааны (60 хүртэл жил) актуар тооцоолол

2. Бүтээгдэхүүн 2 - Хуримтлалын нэгдсэн сангийн хөрөнгө оруулалтын дунд болон урт хугацааны тооцоолол хийх

- a. Хөрөнгө оруулалтын өгөөж, алдагдлын тооцоолол
- b. Гэр бүлийн гишүүдийн тооны өсөлт, гэр бүлийн орлогын таамаглал
- c. Дотоодын нийт бүтээгдэхүүний өсөлт, цалингийн өсөлтийн таамаглал
- d. Нийгмийн даатгалын хамралтын таамаглал
- e. Хүүгийн өсөлтийн таамаг
- f. Портфолио модел гаргах

3. Бүтээгдэхүүн 3 - Хуримтлалын нэгдсэн сангийн зарлагын дунд болон урт хугацааны таамаглал

- a. Эрүүл мэнд
- b. Боловсрол
- c. Орон сууц
(ипотекийн урьдчилгаа болон түрээсийн орон сууц гэсэн хувилбар нэмэгдсэн)
- d. Тэтгэвэр

Тооцооллыг динамик хэлбэрээр буюу голлох үзүүлэлтүүдийг хувьсах байдлаар харгалзан тооцох боломжтойгоор хийсэн болно. Үүнд загварын эхний “Таамгууд” хуудаст хувьсах үзүүлэлтийг өнгөөр тодруулж, холбогдох үр дүнг дээр дурдсан 3 түвшнээр жил тус бүрийн орлого, хөрөнгө оруулалт болон зарцуулалт бүлгээр өссөн дүнгээр “Үр дүн” хуудаст хүснэгтээр оруулсан.

I. ХУРИМТЛАЛЫН НЭГДСЭН САНГИЙН ОРЛОГЫН ТООЦООЛОЛ

АРГА ЗҮЙ

ХНС-ийн дансны орлого нь заавал буюу тэтгэврийн даатгалын шимтгэлд төлөх 2% / явцын дунд энэ тоо өөрчлөгдөх боломжтойгоор загварт оруулсан/, сайн дурын буюу төрөөс иргэдэд орлогын дэмжлэг, халамж хэлбэрээр олгодог олговор болон татварын буцаан олголтуудаас бүрдэнэ гэж авч үзсэн.

Сангийн орлогыг нийт нийгмийн даатгуулагчдын тоо, даатгуулагч бүрээс төлөгдөх шимтгэл болон нэмэлт орлогын тооцоололд үндэслэн тооцсон, өөрөөр хэлбэл хүн амын болон эдийн засгийн богино болон урт хугацааны төсөөлөл гаргаж, үр дүнд сангийн орлогын хэмжээг тооцоолсон болно.

Хүн амын тооцооллыг Cohort component projection буюу хүн амын төрөлт, нас баралт болон шилжилт хөдөлгөөний таамгуудад суурилсан хэтийн тооцооллын аргыг ашиглан тооцсон.

Ажлын даалгаврын дагуу тооцооллыг дунд буюу 5 жилийн хугацаанд, урт хугацааны тооцооллыг 60 жилээр тооцох тул дунд хугацаанд 2023 оны дуусаж байгаа учир 2023-2028 он хүртэл хугацааг, урт хугацаанд 2023-2082 онуудыг авч үзэв.

ТООН МЭДЭЭЛЭЛ БОЛОН ХОЛБОГДОХ ТААМГУУД

Доорх тооцооллын суурь мэдээллийг Үндэсний статистикийн хорооны (ҮСХ) мэдээллийн сангаас хүйсээр болон насны бүлгээр авч холбогдох таамгуудыг дэвшүүлэн цаашид 5 жилийн мөчлөгтэйгөөр 60 жилийн хугацаанд таамаглан тооцсон. Тооцооллын голлох үзүүлэлтүүд болон тэдгээртэй холбоотой хийгдсэн таамгуудыг холбогдох хэсгүүдэд тусгасан болно.

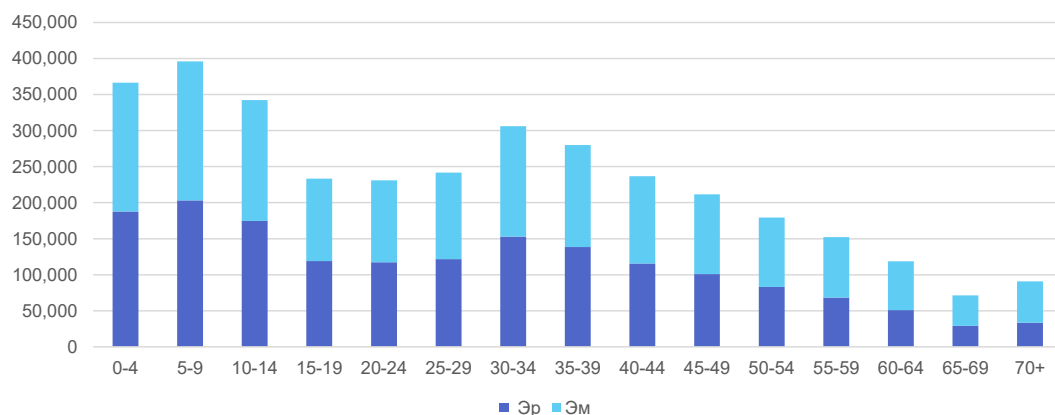
Динамик загварын хувьд тооцооллыг хүн амын болон эдийн засгийн өсөлтийн 3 түвшнээр харуулах шаардлагатай байсан бөгөөд холбогдох сонголтуудыг “Таамгууд” хуудаст оруулсан.

Бүтээгдэхүүн 1 хувьд орлогыг зөвхөн нийгмийн даатгалын шимтгэл, татварын буцаалт, хөнгөлөлт болон халамжийн төлбөрүүдээс бүрдэнэ гэж тооцсон болно. Сангийн хөрөнгө оруулалтын орлогын тооцоо ажлын даалгаврын дагуу Бүтээгдэхүүн 2-т хийж, хөрөнгө оруулах хуримтлал нь Бүтээгдэхүүн 3-т тооцогдсон зарцуулалт болон дараа дараагийн жилүүдийн орлогын хэмжээнээс хамааралтай байх юм.

МОНГОЛ УЛСЫН ХҮН АМ

Хүн амын хэтийн тооцоо нь нийт хүн амын нас баралт, төрөлт болон шилжилт хөдөлгөөний динамик болон эдгээрийн хэтийн талаар хийсэн таамгуудад мэдрэг тул эдгээр хүчин зүйлүүдийн өнгөрсөн 10 жилийн тоон мэдээллийг шинжлэн таамаг гарган ирээдүйн хэмжээг тооцсон.

Зураглал 1 - МУ хүн ам насны бүлгээр, 2022 - ҮСХ



ТӨРӨЛТ

ҮСХ-ны өнгөрсөн 10 жилийн төрөлтийн коэффициентын мэдээллийг судлахад тус үзүүлэлт нь жил ирэх тусам буурч байгаа төлөвтэй байна. Хэдийн ерөнхий байдлаар буурч байгаа ч энэхүү 10 жилийн хугацаанд 3 жил дараалан бага хэмжээгээр буурч, дараагийн 2 жил бага зэрэг өсөлтийг үзүүлж байгаа дүр төрх ажиглагдаж байгаа юм.

Хүснэгт 1 - Төрөлтийн коэффициент 2013-2022

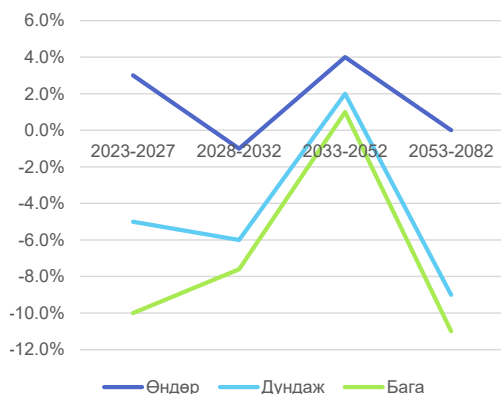
Насны бүлэг	2013	2014	2015	2016	2017	2018	2019	2020	2021	2022
15-19	28.8	26.7	29.9	32.7	30.6	31.2	30.7	26.9	23.8	21.9
20-24	160.1	152.7	155.3	156.4	145.7	149.8	147.6	141	127	129.2
25-29	176.3	173.9	168.7	164.2	153.4	162.1	166.7	165	159	157.7
30-34	125.8	142.8	137.1	130.3	125.6	131.3	134.7	135.2	129.9	125.6
35-39	83.3	92.1	87.1	83.3	80.4	85.1	91.9	92.2	90.3	83
40-44	23.2	31.3	23.5	21.8	21	23.3	24.3	25.4	25.7	23.8
45-49	3.6	4.5	1.3	1.2	1.3	1.2	1.2	1.5	1.3	1.6
Өөрчлөлт		4%	-1%	-3%	-6%	4%	1%	-2%	-6%	-9%

Төрөлтийн коэффициентийг хэтийн тооцоололд ашиглахдаа тус хэлбэлзлийг харгалзан 2023-2027, 2028-2032, 2033-2052, 2053-2082 онуудад тус тус төрөлтийн коэффициентын өсөлт / бууралтын таамаг гаргаж тус онуудад ашигласан. Ажлын даалгаврын хүрээнд хүн амын өсөлтийг “өндөр”, “дунд”, “бага” гэсэн 3 түвшинд тооцох байсан тул тус бүрд дараахыг таамагласан:

Хүснэгт 2 - Төрөлтийн коэффициентын таамгууд

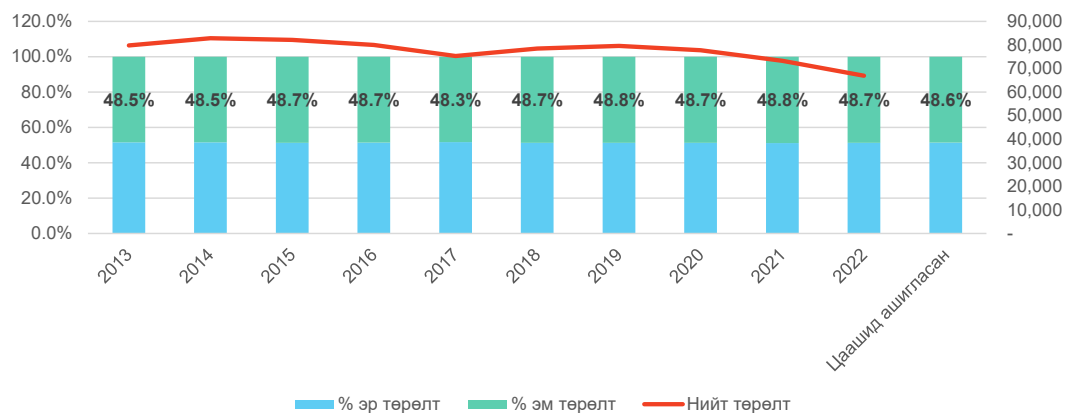
Хувилбар	2023-2027	2028-2032	2033-2052	2053-2082
Өндөр	3.0%	-1.0%	4.0%	0.0%
Дундаж	-5.0%	-6.0%	2.0%	-9.0%
Бага	-10.0%	-7.6%	1.0%	-11.0%

Зураглал 2 - Төрөлт



Хүйсийн харьцаа: Төрсөн эрэгтэй, эмэгтэй хүүхдийн хүйсийн харьцааг сүүлийн 10 жилийн төрөлтийн статистикийн мэдээллийг үндэслэн дундажлан тооцсон болно. Эрэгтэй хүүхдийн эзлэх хувь 51.4%, харин эмэгтэй хүүхдийн эзлэх хувь нь 48.6% бөгөөд энэхүү харьцаа нь хэтийн тооцоонд тогтмол байдлаар ашиглагдсан болно.

Хүснэгт 3 Төрөлтийн тоо, хүйсийн харьцаа 2013-2022



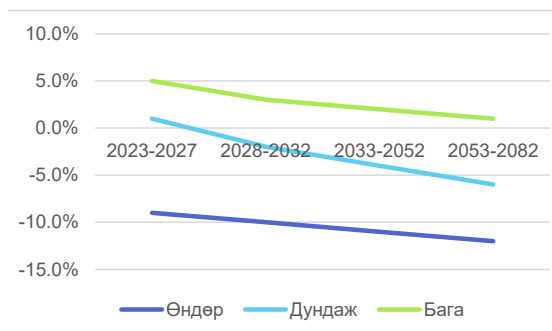
НАС БАРАЛТ

Хүн амын тооцоололд нас баралтын түвшнийг ашиглан тухайн бүлгийн амьд үлдэх харьцааг гаргадаг. Энэхүү үзүүлэлтийг мөн өнгөрсөн 10 жилийн ҮСХ-ны хүн амын нас баралтын мэдээллээс тооцож гаргасан бөгөөд төрөлт хэсэгт ашигласан цаг хугацааны бүлэг бүрд тус үзүүлэлтийг таамгийн дагуу өсгөж, бууруулан тооцоололд доорх байдлаар оруулсан.

Хүснэгт 4 - Нас баралтын түвшний хувилбарууд

Хувилбар	2023-2027	2028-2032	2033-2052	2053-2082
Өндөр	-9.0%	-10.0%	-11.0%	-12.0%
Дундаж	1.0%	-2.0%	-4.0%	-6.0%
Бага	5.0%	3.0%	2.0%	1.0%

Зураглал 3 – Нас баралтын түвшний хувилбарууд



Доорх 4 цаг хугацаанд нас баралтын түвшин буурч байгаа бөгөөд буурч буй хувийг өнгөрсөн 5 жилийн нас баралтын түвшний өөрчлөлтийг харгалзан гаргасан бөгөөд Ковид-19 цар тахлаас үүссэн нас баралтын түвшнийг хасаж тооцсон болно. Дэлхий нийтэд нас баралтын түвшин багасаж, насжилт нэмэгдэж байгаа чиглэл Монгол улсад ч ажиглагдаж байгаа нь насжилтын тоон мэдээллээс харагдаж байгаа тул 2053-2082 онуудад ашиглах нас баралтын түвшнийг нэлээд өөдрөг дүнгээр тооцсон.

ШИЛЖИЛТ ХӨДӨЛГӨӨН

ҮСХ-оос гаргасан “Хүн амын шинэчилсэн хэтийн тооцоо 2020-2050 он” тайлангаас авсан мэдээллээр 2020 оны тооллогоор Монгол Улсын харьяат хүн амын 3.7 хувь гадаадад оршин сууж байсан бөгөөд гадаадад суугаа хүн амын тоо хүн ам, орон сууцны 2010 оны тооллогоос 14.2 хувиар өссөн гэсэн мэдээллээс дүгнэхэд жил бүр дунджаар 1,520 орчим буюу 5 жилд 7,600 иргэн гадаад улсад шилжин амьдардаг байхаар байна. Энэхүү үзүүлэлтийг 10% өсгөж, нийт 2022 хүн амын тоотой харьцуулж, ирээдүйд шилжих иргэдийн тоог гаргасан. Тус тайлангаар гол төлөв ажиллах хүчний насны иргэд гадаадад шилжин амьдарч байгаа талаар дурдсан байсан тул 15-49 насны бүлэгт хуваарилан тооцсон.

Хүснэгт 3 Төрөлтийн тоо, хүйсийн харьцаа 2013-2022

	2020	2010	5 жилд шилжих иргэдийн тоо
Иргэдийн тоо	122,301	107,094	7,603.65

Шилжиж явсан иргэдийн 71% нь эрэгтэй, 29% нь эмэгтэй гэсэн харьцаа 2023 оны хилээр гарсан иргэдийн хүйсийн мэдээлэл дээр үндэслэн тооцов.

ХҮН АМЫН ТООЦООНЫ ҮР ДҮН

Хүн амын хэтийн тооцоолол нь 5 жилийн мөчлөгтэйгөөр тооцоологдсон бөгөөд 2022 оны суурь мэдээллийг үндэслэн 2082 он хүртэлх цаг хугацааг хамруулсан. Хэтийн тооцооллын үр дүнг ҮСХ-ны “Хүн амын хэтийн шинэчилсэн тооцоолол 2020-2050” тайлангийн үр дүнтэй харьцуулсан хүснэгтийг доорх хүснэгтээр харуулав.

Хүснэгт 6 - Хүн амын хэтийн тооцоолол

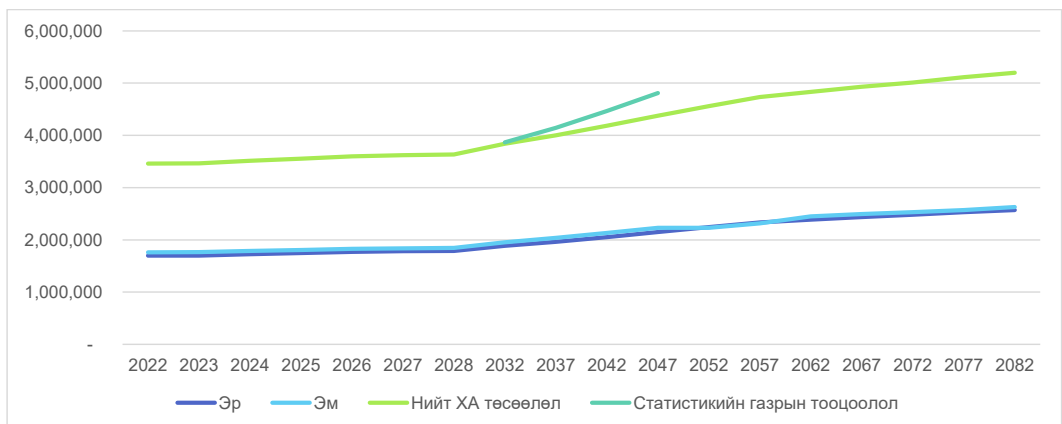
Мянган хүн	2027	2032	2037	2042	2047	2052	2057	2062	2067	2072	2077	2082
Нийт ХА төсөөлөл	3,621	3,838	4,001	4,184	4,378	4,559	4,734	4,834	4,786	4,907	5,043	5,146
Статистикийн газрын тооцоолол	3,624	3,865	4,143	4,467	4,808							

Дунд хугацаа буюу 5 жилийн үр дүнг харуулахын тулд 2023-2027 онуудыг жилээр задалж, мөн 2028 оны үр дүнг хамруулсан болно. Үүнд 5 жилийн нэг жилийн өсөлтийг жигд гэж тооцон 20%-аар тус тус өгсөж гаргасан.

Хүснэгт 7 - Хүн амын тооцоолол - 2023-2028

Мянган хүн	2022	2023	2024	2025	2026	2027	2028
Нийт ХА төсөөлөл	3,466	3,515	3,556	3,596	3,621	3,632	3,466

Зураглал 4 - Хүн амын төсөөлөл



МАКРО ЭДИЙН ЗАСГИЙН ХҮРЭЭ

АЖИЛЛАХ ХҮЧ

Нийгмийн даатгалын шимтгэл төлдөг иргэдийн тоог тооцоолоход 2018-2022 онуудын ҮСХ-ны мэдээллийн сангаас ажиллах хүчний оролцооны түвшин болон хөдөлмөр эрхлэлтийн түвшний үзүүлэлтүүдийг авч үзсэн.

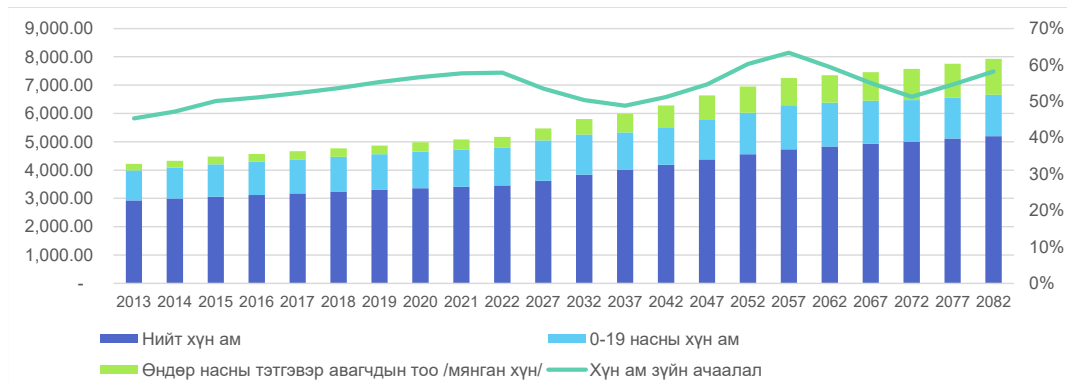
Хөдөлмөр эрхлэлтийн түвшин нь хөдөлмөрийн насны хүн амын хэдэн хувийг ажиллагчид эзэлж байгааг харуулдаг үзүүлэлт тул тус үзүүлэлтээр нийт хүн амын ажилчид буюу нийгмийн даатгал төлдөг иргэдийн тоог насны бүлэг болон хүйсээр гаргах боломжтой.

Хүснэгт 8 - Хөдөлмөр эрхлэлтийн түвшний таамаг

Насны бүлэг	2018, %		2019, %		2020, %		2021, %		2022, %		ХЭТ 2023-2031		ХЭТ 2032-2052		ХЭТ 2053-2082	
	Эр	Эм	Эр	Эм	Эр	Эм	Эр	Эм	Эр	Эм	Эр	Эм	Эр	Эм	Эр	Эм
15-19	12.1	3.8	11.1	4.9	14.7	5.0	11.7	3.9	10.4	5.2	10.4	3.8	12.0	4.6	12.6	5.0
20-24	50.9	34.3	49.9	36.2	50.5	37.4	47.4	28.4	55.6	37.1	47.4	28.4	50.9	34.7	53.4	38.1
25-29	77.9	54.7	78.5	56.9	78.4	62.6	76.8	55.3	78.3	64.4	76.8	54.7	78.0	58.8	81.9	64.7
30-34	86.6	65.0	82.2	64.8	83.3	62.8	87.0	60.0	84.9	60.9	82.2	60.0	84.8	62.7	89.0	69.0
35-39	86.3	71.6	78.9	70.7	83.3	69.6	83.6	69.5	84.0	66.8	78.9	66.8	83.2	69.6	87.4	76.6
40-44	83.8	75.7	82.3	75.3	81.5	68.5	75.4	72.3	82.0	72.6	75.4	68.5	81.0	72.9	85.1	80.2
45-49	82.3	77.6	77.9	75.0	76.4	74.5	73.9	70.1	81.2	74.9	73.9	70.1	78.3	74.4	82.3	81.9
50-54	73.1	63.8	70.7	66.0	69.5	66.4	70.5	66.0	72.2	70.1	69.5	63.8	71.2	66.5	74.8	73.1
55-59	59.8	33.8	62.0	33.9	58.0	36.2	56.9	32.2	58.8	32.5	56.9	32.2	59.1	33.7	62.1	37.1
60-64	26.0	17.7	30.2	21.1	30.0	17.1	23.2	19.6	28.0	24.1	23.2	17.1	27.5	19.9	28.9	21.9
65-69	18.6	13.3	22.1	10.7	19.1	12.7	21.4	10.2	18.4	8.6	18.4	8.6	19.9	11.1	20.9	12.2
70+	11.4	5.2	9.7	5.9	10.5	5.0	6.7	5.0	6.3	3.6	6.3	3.6	8.9	4.9	9.4	5.4

ХЭТ 2023-2031 онуудад өмнөх 5 жилийн хамгийн бага ХЭТ-ийн үзүүлэлт, 2032-2052 онуудад өнгөрсөн 5 жилийн ХЭТ-ийн дундаж, харин 2053-2082 онуудад өмнөх мөчлөгийн ХЭТ-ийн дүнг 5% өсгөж ашигласан болно.

Зураглал 5 - Хүн ам зүйн ачаалал



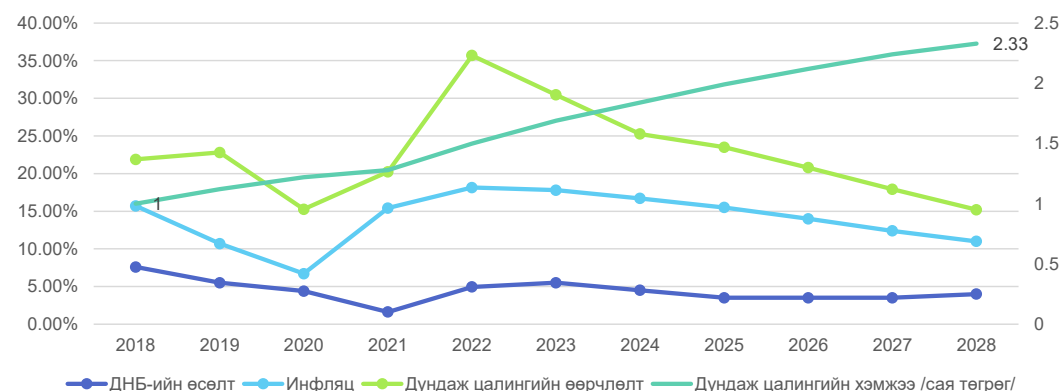
Төрийн тусгай албан хаагч: ҮСХ-ны мэдээллийн санд нийт төрийн тусгай албан хаагчийн тоог хүйсээр гаргасан боловч насны ангиллаар гаргаагүй байсан. Тиймээс нийт төрийн тусгай албан хаагчдын тоог нийт ажлын хүчинд харьцуулан хувь хэмжээг гаргаж, цаашид тус бүлгийн иргэдийн тоог нийт тооцох ажлын хүчний тооноос тус хувиар тооцов.

Ажиллах хүчийг ажиллах хүчний оролцооны түвшний үзүүлэлтийг хүн амын тоод үржүүлэн гаргав. Тус үзүүлэлтийн мөн 3 цаг үеийн мөчлөгөөр тус тус таамаг гаргаж тооцов.

Нийт нийгмийн даатгал төлдөг ажилчдын тооноос төрийн тусгай албан хаагчдын тоог хасаж тооцов.

Сүүлийн 3 жилийн нийгмийн даатгалын шимтгэлийн албан журмаар болон сайн дураар төлсөн иргэдийн тоог харьцуулан хоорондын харьцааг харгалзаж, дундаж үзүүлэлтээр цааш хэтийн тооцоонд нийт нийгмийн даатгалын шимтгэл төлдөг иргэдийн тоог албан журмаар болон сайн дураар төлөгчөөр хуваарилав.

Зураглал 6 - Эдийн засгийн үзүүлэлтүүдийн бодит дүн болон таамаг



Хүснэгт 9 - Нийгмийн даатгалын шимтгэл төлсөн иргэдийн тоо

Үзүүлэлт	2020		2021		2022		Тооцоололд ашигласан харьцаа
	Тоо	%	Тоо	%	Тоо	%	
Нийгмийн даатгалд даатгуулагчид	1,013,190		1,019,114		1,069,628		
Албан журмаар даатгуулагчид	826,064	81.53%	862,071	84.59%	913,090	85.37%	85.37%
Сайн дураар даатгуулагчид	187,126	22.65%	157,043	15.41%	156,538	14.63%	14.63%

ИНФЛЯЦ, ХӨДӨЛМӨРИЙН БҮТЭЭМЖ БОЛОН ЦАЛИНГИЙН ӨСӨЛТ, ДУНДАЖ ЦАЛИН

Дундаж цалингийн өсөлтийн хэмжээг тооцоолоход ҮСХ-ны мэдээллийн сангаас нийт ажилтнуудын тоо, ДНБ-ний хэмжээ, инфляцын түвшин зэргийг авч тооцоолсон бөгөөд ирээдүйн өсөлтийн хэмжээг тооцоолохдоо Олон Улсын Валютын Сан-гийн төсөөллийг ашигласан болно.

Гадаад болон дотоодын судалгааны ажлуудаас үзэхэд иргэдийн дундаж цалингийн хэмжээнд тухайн улсын инфляц, тухайн ажиллагчийн туршлага, бүтээмж зэрэг үзүүлэлтүүд гол нөлөөг үзүүлдэг гэж гарсан байдаг бөгөөд тооцооллын цар хүрээг авч үзэн макро факторууд болох инфляц болон бүтээмжийг голчлон авсан болно. Ингэхдээ бүтээмж нь нэг ажиллагчид ногдох ДНБ байх бөгөөд үүнийг ДНБ-ний суурь дүнгээр орлуулан авсан болно.

Хүснэгт 10 - ДНБ-ийн өсөлт, инфляцын таамаг

	Бодит байдал					Ирээдүйн төсөөлөл/тооцоолол						Тогтм ол өсөлт
	2018	2019	2020	2021	2022	2023	2024	2025	2026	2027	2028	
ДНБ-ийн өсөлт	7.60%	5.50%	4.40%	1.62%	4.95%	5.50%	4.50%	3.50%	3.50%	3.50%	4.00%	4.00%
Инфляц	8.10%	5.20%	2.30%	13.80%	13.20%	12.30%	12.20%	12.00%	10.50%	8.90%	7.00%	7.00%
Дундаж цалингийн өөрчлөлт	6.18%	12.10%	8.57%	4.82%	17.54%	12.66%	8.56%	8.00%	6.80%	5.52%	4.20%	5.88%
Дундаж цалингийн хэмжээ /сая төгрөг/	1.00	1.12	1.22	1.28	1.50	1.69	1.84	1.99	2.12	2.24	2.33	1.00

Олон Улсын Валютын Сан-гийн төсөөлсөн МУ-ын 2028 оны макро үзүүлэлтийг ирээдүйн дундаж төсөөллөөр авч үзэхэд ирэх 60 жилийн хугацаанд МУ-ын НДШ албан журмаар төлдөг иргэдийн дундаж цалингийн хэмжээ 5.88%-аар өсөх хандлагатай байна.

САЙН ДУРААР ДААТГУУЛАГЧДЫН ДУНДАЖ ШИМТГЭЛ

Сайн дураар даатгуулагчдын шимтгэлийн хэмжээг тооцоход ҮСХ-оос тэтгэврийн даатгалын сангийн орлого, НДС-д даатгуулагчдын тоо үзүүлэлтүүдийг авч үзсэн болно. Дээрх тооцоолоос сайн дураар даатгуулагчдын хувьд НДШ-ийг хөдөлмөрийн хөлсний доод хэмжээгээр төлөх хандлагатай байдаг бөгөөд дунджаар жилд 5 сарын

хугацаанд НДШ төлдөг байна.

Хөдөлмөрийн хөлсний доод хэмжээний өөрчлөлт УИХ-ын шийдвэрээс хамааран өөрчлөгддөг тул тооцооллын хүрээнд дундаж цалингийн өсөлттэй хамааруулан өсгөн авч үзлээ.

САНГИЙН БУСАД ОРЛОГО

ХАЛАМЖ БОЛОН ТЭТГЭМЖИЙН ОРЛОГО

ХНС-д орох халамж болон тэтгэмжийн орлогыг хүүхдийн мөнгө болон жирэмсэн эхийн тэтгэмжээр тооцсон болно. Ингэхдээ нийт хүн амын тооцоолол, түүнээс нийт хүүхэд болон жирэмсэн эхийн тоог гарган авч тэдгээрийн нэг НДШ төлөгчид хамаарах тоо хэмжээг гарган авснаар тооцсон.

Зураглал 7 - Тэтгэмжийн орлогын таамаг



Иргэдийн НӨАТ-ын буцаалтын хэмжээнээс ХНС-д байршуулах хэмжээг эдийн засгийн нөхцөл байдлаас хамааран халамж, тэтгэмжийн байршуулах хэмжээтэй адилаар буюу 30%-аар тооцоолон авсан болно. Гэсэн хэдий ч уг хэмжээ нь тухайн үеийн эдийн засгийн нөхцөл байдал, иргэдийн хандлага зэргээс хамааран өөрчлөгдөх бүрэн боломжтой юм. Энэхүү үзүүлэлтийг тооцооллын загварт хувьсах хэлбэрээр оруулсан бөгөөд өөрчлөн үр дүнг харьцуулах боломжтой.

ТАТВАРЫН ОРЛОГО

ТАТВАРЫН БУЦААН ОЛГОЛТ, ХӨНГӨЛӨЛТ

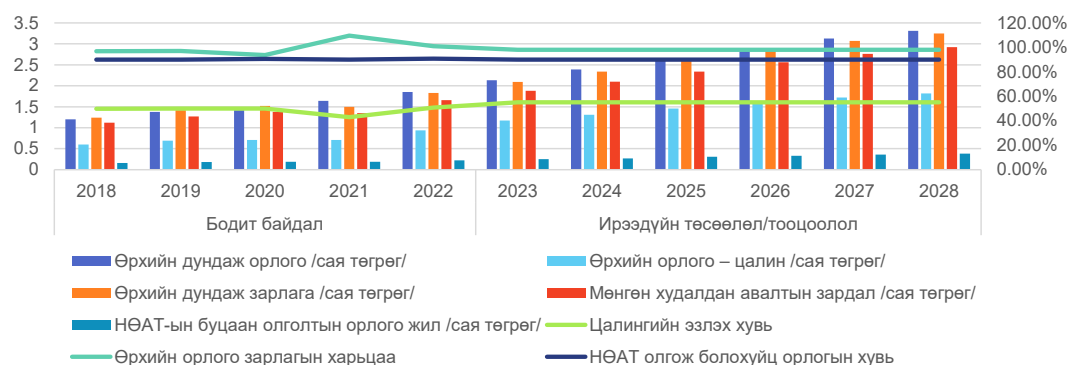
ҮСХ-ны мэдээллийн сангийн өрхийн дундаж орлого, зарлага, өрхийн дундаж зарлагын задаргаа зэрэг үзүүлэлтүүдийн тусламжтайгаар НӨАТ-ын буцаан олголтын тооцоолсон болно.

Ингэхдээ өрхийн зарлагын хүнсний болон хүнсний бус бараа үйлчилгээний зардлын дунджаар 70% орчим нь НӨАТ-тай зардал байна гэж үзсэн бөгөөд уг дүнг 2020 оны НӨАТ-ын буцаан олголтын дундаж статистик үзүүлэлтэд тулгуурлан гаргасан болно.

Цаашлаад өрхийн орлогод эзлэх цалингийн хэмжээгээр өрхийн орлогын ирээдүйн төсөөллийг гаргасан бөгөөд үүнд сүүлийн 10 жилийн өрхийн орлого, зарлагын харьцаа болох 98%-ийг ашигласан бөгөөд үүнд үндэслэн өрхийн зарлага мөн түүнд хамаарах НӨАТ-ын буцаан олголтын хэмжээг гарган авсан болно.

Мөн түүнчлэн ХХОАТ-ын 23.3 болон 23.4 дүгээр заалтуудад заасны дагуу зээлийн хөрөнгөөр амьдрах суух зориулалтаар анх удаа орон сууц авсан, мөн түүнчлэн иргэний хүүхэд гадаад, дотоодын их дээд сургуульд суралцсан зэрэг тохиолдлуудад татварын хөнгөлөлт үзүүлдэг бөгөөд 2022 онд нийт ₮63 тэрбумын буцаалтыг олгосон байна. Цаашид уг хөнгөлөлтийг тооцоолохдоо нийт хүн ам болон тэдний орлогын өөрчлөлтөд үндэслэн гаргасан болно. Ингэснээр иргэдийн ХНС-д байршуулах боломжтой татварын хөнгөлөлтийн хэмжээг гаргаж байна.

Зураглал 8 - НӨАТ буцаан олголт



Хүснэгт 11 - НӨАТ-н буцаан олголтын таамаг

	Бодит байдал					Ирээдүйн төсөөлөл/тооцоолол						
	2018	2019	2020	2021	2022	2023	2024	2025	2026	2027	2028	
Өрхийн дундаж орлого /сая төгрөг/	1.20	1.38	1.42	1.64	1.85	2.13	2.39	2.65	2.90	3.13	3.31	
Өрхийн орлого – цалин /сая төгрөг/	0.60	0.69	0.71	0.71	0.94	1.17	1.31	1.46	1.60	1.72	1.82	
Цалингийн эзлэх хувь	49.85%	49.88%	50.04%	42.91%	50.75%	55.00%	55.00%	55.00%	55.00%	55.00%	55.00%	
Өрхийн орлого зарлагын харьцаа	96.87%	97.07%	93.76%	109.59%	100.94%	98.00%	98.00%	98.00%	98.00%	98.00%	98.00%	
Өрхийн дундаж зарлага /сая төгрөг/	1.24	1.42	1.52	1.50	1.83	2.09	2.34	2.60	2.85	3.07	3.25	
Мөнгөн худалдан авалтын зардал /сая төгрөг/	1.12	1.27	1.38	1.35	1.66	1.88	2.10	2.34	2.56	2.76	2.92	
НӨАТ олгож болохуйц орлогын хувь	89.90%	89.99%	90.59%	89.93%	90.81%	90.00%	90.00%	90.00%	90.00%	90.00%	90.00%	
НӨАТ-ын буцаан олголтын орлого жил /сая төгрөг/	0.16	0.18	0.19	0.19	0.22	0.25	0.27	0.31	0.33	0.36	0.38	

ҮР ДҮН – БҮТЭЭГДЭХҮҮН 1

Энэхүү тооцоолол нь 2022 оны тоон мэдээлэл, хүн амын болон эдийн засгийн олон үзүүлэлт болон тэдгээрийн таамагт суурилсан тул ирээдүйн төсөөлөл бүхий тооцоолол тул бодит байдлаас зөрөх боломжтой.

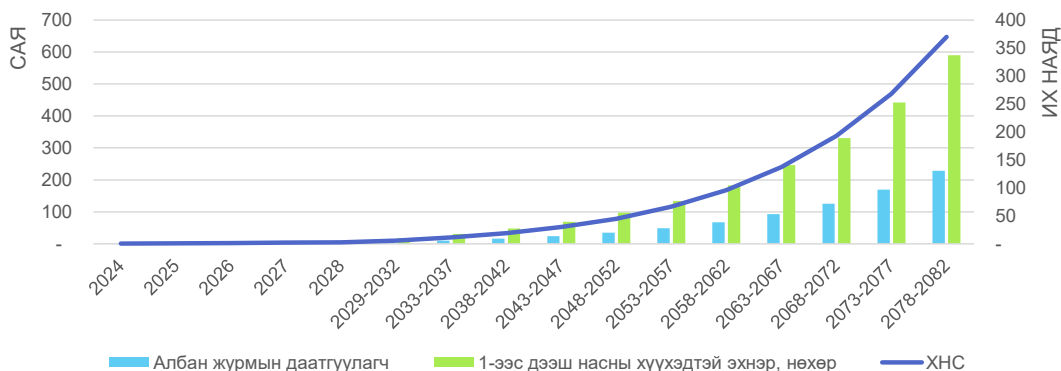
Үрдүнг 3 түвшинд гаргасан: ХНС-ийн түвшинд, албан журмын даатгуулагчийн түвшинд

болон өрхийн хэмжээнд эдийн засгийн болон хүн амын таамаглалыг “Дундаж” утгаар авч үзлээ. Хөрөнгө оруулалтын өгөөж болон зарцуулалтын тооцоолол ороогүй болно. Өрхийг 4 ам бүлтэй, 2 албан журмын даатгуулагч болон 2 хүүхдээс бүрдэнэ гэж авч үзэв.

Үр дүнг Хавсралт 1-ээс харна уу.

	Үзүүлэлтээр	Дүнгээр	Төрөлтийн хүйсийн харьцаа	Жиших утга 10 жилийн дундаж
Эдийн засгийн өсөлт	Дундаж	4.0%	% эр төрөлт	51.4%
Инфляцын түвшин	Дундаж	7.0%	% эм төрөлт	48.6%
Хүн амын өсөлт	Дундаж	0.7%	Нэг өрхийн хүн амын тоо	3.5
			Хүүхдийн мөнгөний хэмжээ /cap/	100,000.00
Халамж, тэтгэмжийн хадгалалтын түвшин	30.0%			
Цалинтай эх - дундаж тэтгэмж авах хугацаа	11			
Цалинтай эх - сарын төлбөр	50,000.00			
НӨАТ-ын хадгалалтын түвшин	30.0%			

Зураглал 9 - ХНС орлогын хэмжээ /хөрөнгө оруулалт болон зарцуулалт ороогүй/



II. ХУРИМТЛАЛЫН НЭГДСЭН САНГИЙН ХӨРӨНГӨ ОРУУЛАЛТЫН ДУНД БОЛОН УРТ ХУГАЦААНЫ ТААМАГЛАЛ

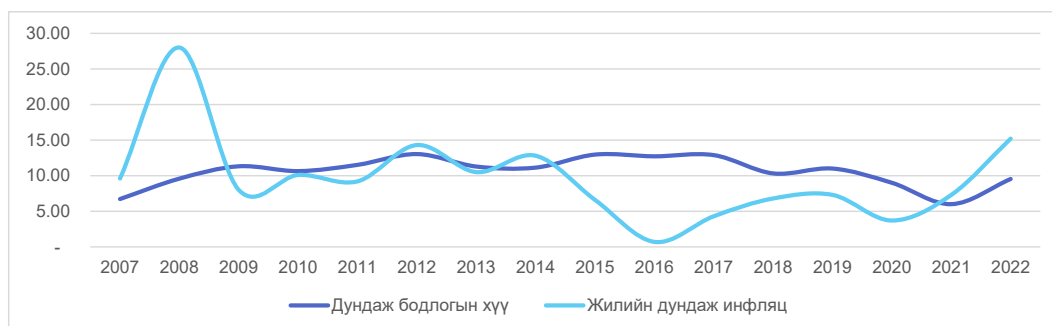
ХӨРӨНГӨ ОРУУЛАЛТЫН БОДЛОГО

ХНС-ийн хуулийн төсөлд сангийн хөрөнгийн 85 ба түүнээс доошгүй хувийг хөрөнгө оруулалтад, 15 хүртэл хувийг сангийн гишүүнд зарцуулах зорилгоор хуримтлалын сангийн нөөц санд байршуулна гэж заасан. Ингэснээр хөрөнгө оруулалтын хөрөнгийг урт хугацааны өгөөж өндөртэй хөрөнгө оруулалтуудад оруулах, харин нөөц сангийн хөрөнгийг хөрвөх чадвар өндөртэй богино хугацааны өгөөж багатай хөрөнгө оруулалтад оруулах зохицуулалт хийгдэж байна. Мөн түүнчлэн ХНС-ийн хөрөнгийн удирдлагын жилийн өгөөж Монголбанкны бодлогын хүүний дунджаас доошгүй байна гэж заасан нь хөрөнгө оруулалтын доод өгөөжийг тооцоолох суурь өгөөж болж өглөө.

БОДЛОГЫН ХҮҮНИЙ ТААМАГЛАЛ

Монголбанкны хувьд сүүлийн жилүүдэд бодлогын хүүг инфляцыг онилсон байдалтайгаар тогтоож байгаа билээ. Хөгжингүй болон өндөр хөгжилтэй хэд хэдэн улс орнуудын төв банкууд мөн инфляцыг онилох мөнгөний бодлого барьдаг нь Монголбанк урт хугацаандаа мөнгөний бодлогоо хэвээр хадгалах нөхцөл байгааг харуулж байна. Иймд бодлогын хүүний ирээдүйн төсөөллийг хийхдээ Монголбанк одоогийн инфляцыг онилох бодлогоо хэвээр хадгална гэж авч үзлээ.

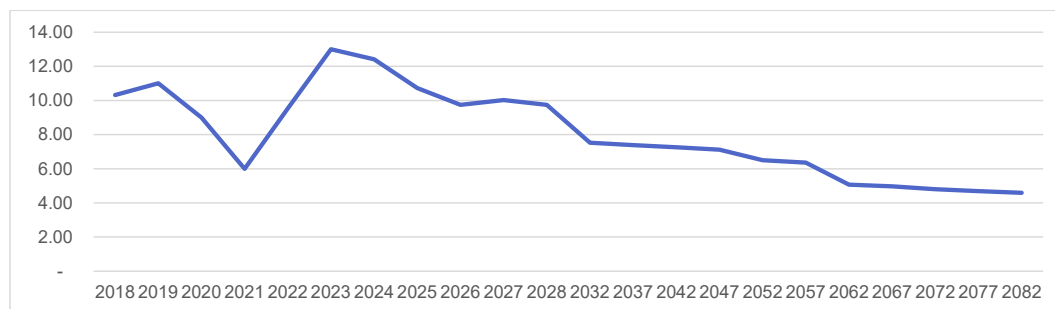
Зураглал 10 - Бодлогын хүү болон инфляц



Бодлогын хүүгээр инфляцын түвшинг онилсноор урсгал орлого болон зардал зэрэг удирдагдах бөгөөд ингэснээр бодлогын хүү болон төлбөрийн тэнцлийн урсгал дансны дүн хоорондоо эерэг хамааралтай байдаг.

Ингэснээр дээрх хамаарлуудыг авч үзэн ХНС-ийн хөрөнгө оруулалтын суурь өгөөж болох Монголбанкны бодлогын хүүг инфляцын дундаж түвшин, хэрэглээний үнийн индексийн өөрчлөлтийн түвшин, төлбөрийн тэнцлийн урсгал дансны дүнгээс хамааруулан тооцоход дараах үр дүн гарсан.

Зураглал 11 - Бодлогын хүүний таамаглал



ХӨРӨНГӨ ОРУУЛАЛТЫН ҮР ДҮН – БҮТЭЭГДЭХҮҮН 2

ХНС-ийн хөрөнгө оруулалтын бодлогыг харгалзан авч үзэн хөрөнгө оруулалт болон хуримтлалын сангийн нөөцийн өгөөжийг бодлогын хүүтэй уялдуулан авч үзлээ. Ингэхдээ харилцах хадгаламжийн жигнэсэн дундаж хүү болон ЗГ-ын үнэт цаасны хүү зэргийг харгалзан авч үзсэн болно.

Хуулийн төслийн зөвшөөрөгдөх хөрөнгө оруулалтад заасан аймаг нийслэлийн үнэт цаас, дотоод болон гадаадын бизнес эрхлэгчдийн үнэт цаас, үүсмэл санхүүгийн хөрөнгө зэрэг хөрөнгийн зах зээлийн хэрэгслүүдийн өгөөжийг ирээдүйд тооцоолоход хүндрэлтэй тул эдгээрийг банкны хадгаламж, Монголбанкны үнэт цаас зэргээр төлөөлүүлэн тооцооллоо.

Хүснэгт 12 - Хөрөнгө оруулалтын үр дүн

Он	НДШ-ийн орлого	Нийт орлого	Хуримтлагдсан орлого	Хөрөнгө оруулалтын дараах хуримтлагдсан орлого/зардал тооцоогүй
2024	447,801,685,362	1,020,836,902,044	1,020,836,902,044	1,085,956,336,304
2025	487,320,974,511	1,075,131,005,346	2,095,967,907,390	2,355,226,148,338
2026	524,478,736,126	1,126,552,971,293	3,222,520,878,684	3,765,463,643,109
2027	556,033,570,766	1,168,610,099,594	4,391,130,978,278	5,370,898,958,154
2028	587,335,462,513	1,206,044,147,696	5,597,175,125,974	7,161,584,516,902
...	-	-	-	-
2029-2032	2,911,984,196,120	5,482,153,256,820	11,079,328,382,794	16,280,478,114,815
...	-	-	-	-
2033-2037	5,087,364,477,480	8,503,064,002,371	19,582,392,385,165	33,598,165,967,592
...	-	-	-	-
2038-2042	7,136,264,934,680	10,934,963,219,338	30,517,355,604,503	61,081,087,986,395
...	-	-	-	-
2043-2047	9,854,299,515,263	14,301,710,219,790	44,819,065,824,292	103,804,129,807,928
...	-	-	-	-
2048-2052	13,489,377,074,289	18,836,986,892,729	63,656,052,717,021	166,753,719,111,980
...	-	-	-	-
2053-2057	19,320,254,269,357	26,038,912,044,314	89,694,964,761,335	259,299,944,888,006
...	-	-	-	-
2058-2062	27,262,773,383,722	35,707,207,973,153	125,402,172,734,489	383,035,322,313,478
...	-	-	-	-

Он	НДШ-ийн орлого	Нийт орлого	Хуримтлагдсан орлого	Хөрөнгө оруулалтын дараах хуримтлагдсан орлого/зардал тооцоогүй
2063-2067	37,472,287,972,485	48,027,244,255,295	173,429,416,989,783	547,182,293,789,639
...	-	-	-	-
2068-2072	51,191,600,584,027	64,568,931,776,387	237,998,348,766,170	772,294,075,308,970
...	-	-	-	-
2073-2077	69,494,598,171,756	86,702,846,828,009	324,701,195,594,178	1,078,946,511,853,760
...	-	-	-	-
2078-2082	93,780,340,374,004	116,145,763,228,000	440,846,958,822,179	1,494,928,422,471,700

Хөрөнгө оруулалтын дээрх үр дүн нь хөрөнгө оруулалтын стратеги, макро эдийн засгийн нөхцөл байдал, сангийн удирдлагын шийдвэр зэргээс хамааран бүрэн өөрчлөгдөх боломжтой юм.

III. ХУРИМТЛАЛЫН НЭГДСЭН САНГИЙН ЗАРЛАГЫН ДУНД БОЛОН УРТ ХУГАЦААНЫ ТААМАГЛАЛ

АРГА ЗҮЙ

ХНС-ийн хуулийн төсөл болон ажлын даалгаврын дагуу ХНС-ийн орлого нь зарлагын зориулалтад үндэслэн хоёр дансанд хуваарилагдах зохицуулалттай:

- Тэтгэврийн дансанд даатгуулагчийн нийгмийн даатгалын шимтгэлийг 30-аас доошгүй хувийг хуримтлуулна;
- Энгийн дансанд даатгуулагчийн нийгмийн даатгалын шимтгэлийн хувийн 70 хүртэл хувь болон төрөөс иргэнд олгох хишиг, орлогын дэмжлэг, ногдол ашгийн орлого, татварын буцаан олголт, нэмэгдсэн өртгийн албан татварын урамшуулал, хүүхдийн мөнгө болон цалинтай ээжийн халамжийн олговор болон иргэний өөрийн хуримтлал орно.

Тооцоололд энгийн дансанд хуримтлагдсан нэмэлт орлогод халамжийн болон тэтгэмжийн олговорууд, НӨАТ-ын буцаан олголтоос гадна орон сууц худалдан авалтын болон сургалтын төлбөрийн татварын буцаан олголтыг авч үзсэн болно. Төрөөс иргэнд олгох хишиг, ногдол ашгийн давтамж болон дүнгийн хувьд ямар нэгэн бодит таамаг гаргахад хүндрэлтэй тул тооцооллоос хасаж үзсэн. Мөн халамж, тэтгэмж, бусад олговорууд нь сайн дурын үндсэн дээр хуримтлалын дансанд хадгалагдах тул иргэдийн зан төлөв, амьжиргааны төрхөөс таамаг үүсгэхэд хуримтлах магадлал тун бага байхаар байна. Тиймээс тооцооллын загварт тэтгэмж, халамж болон татварын хуримтлалд хийгдэх хувьсах хувийг оруулж өгсөн. Тус үзүүлэлтийг 0% болгож огт хуримтлагдахгүй, ямар нэгэн хувь оруулснаар нийт дүнгийн тэдэн хувь нь ХНС-д хуримтлагдана гэж авч үзэх боломжтой.

Тэтгэврийн дансны хуримтлал нь өндөр насны тэтгэвэрт зориулагдах бөгөөд энгийн дансны хуримтлал даатгуулагчийн бусад хэрэгцээнд зарцуулагдах нээлттэй зохицуулалттай байна:

- Орон сууцны анхны худалдан авалтын урьдчилгаа
- Түрээсийн орон сууцны төлбөр
- Боловсрол
- Эрүүл мэнд
- Тэтгэвэр

Эдгээр зарцуулалтын тооцоолол, хийгдсэн судалгааг тус бүр авч үзье.

ИПОТЕКИЙН УРЬДЧИЛГАА

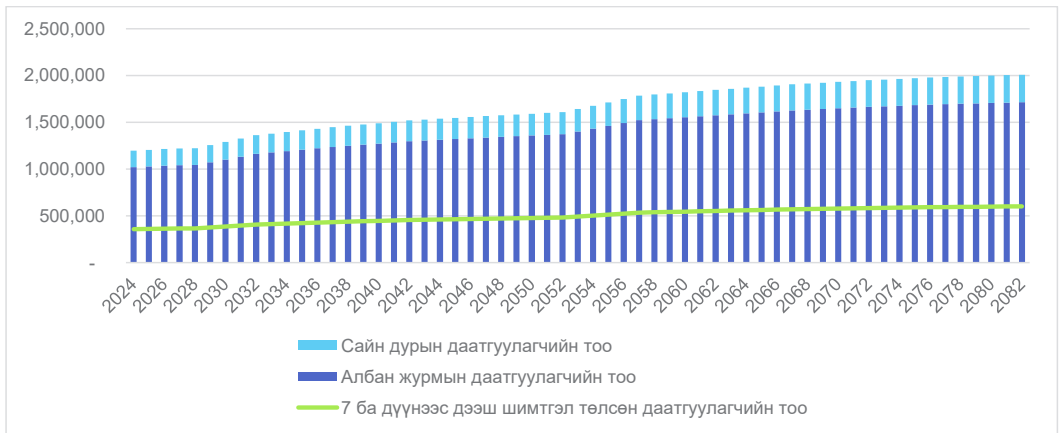
Ипотекийн орон сууцны зээлтэй холбоотой мэдээ, мэдээллийг судлахад ҮСХ-оос тус зээлийн хөтөлбөр эхэлснээс хойш олгогдсон нийт зээлийн тоо болон зээлийн үлдэгдлийн хэмжээ он оноор гарч байсан бөгөөд энэ нь дундаж зээлийн хэмжээ болон жилд санхүүжигдэх зээлийн тоог таамаглахад хангалттай мэдээлэл байх боломжгүй юм. Ирээдүйд олгогдох ипотекийн зээлийн тоо, хэмжээг тооцоход нээлттэй мэдээллийг судлахаас гадна ХНС-ийн зарцуулалтын бүлэгт заасан шаардлагыг

хангасан даатгуулагчийн тоо зэргийг харгалзаж үзэв.

Шаардлагыг хангасан даатгуулагчийн тоо

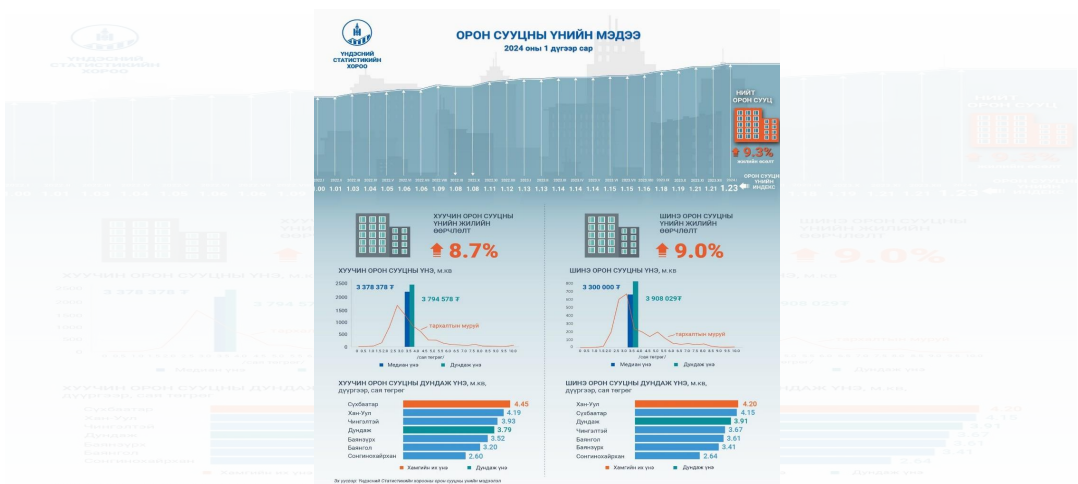
2006-2023 оны даатгуулагчийн нийгмийн даатгалын шимтгэлийн төлөлтийн судалгаанаас үзэхэд 7 болон түүнээс дээш хугацаанд шимтгэлээ төлсөн даатгуулагч нийт даатгуулагчийн 30% эзэлж байгаа бөгөөд ирээдүйд энэ тоо хэвээр байна гэж үзэн таамагласан даатгуулагчийн тооноос 30% нь "7 ба түүнээс дээш жил шимтгэл төлсөн" шалгуурыг хангасан гэж үзлээ.

Зураглал 12 - Даатгуулагчийн тоо - таамаг



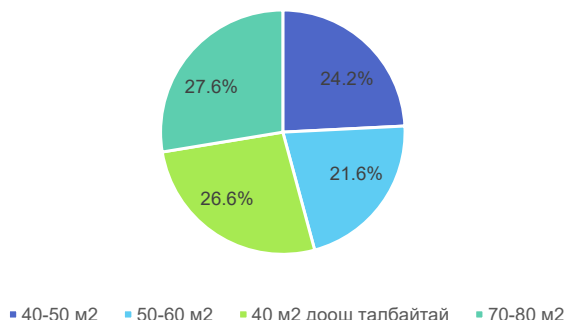
Орон сууцны үнийн өсөлтийг доорх статистикийн мэдээлэлд үндэслэн 9% гэж үзсэн бөгөөд ХНС-ийн хөрөнгөөс ипотекийн зээлийн санхүүжилтээр худалдан авах орон сууцны урьдчилгаа төлбөр олгох журмын 4.2-т зааснаас 65 сая төгрөгийн тааз тогтоосон байна. Үүсэж буй хуримтлалын хэмжээ болон орон сууцны үнийн өсөлтөөс хамаарч даатгуулагч ипотекийн урьдчилгааны хэрэгцээгээ хангах боломжгүй нь тооцоогоор гарч байна.

Зураглал 13 - Орон сууцны үнийн мэдээ 2023 - ҮСХ



Ипотекийн зээлийн олголтын статистик

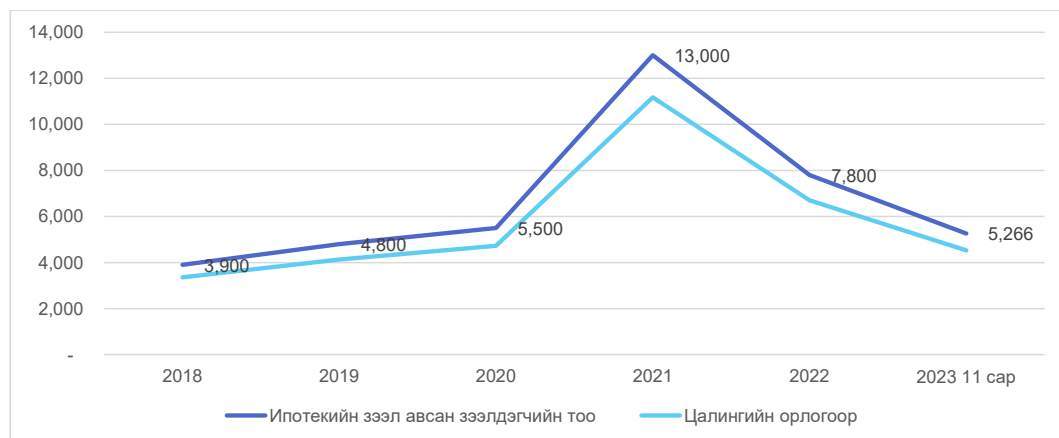
Зураглал 14 - Ипотекийн зээлд хамрагдсан орон сууц талбайн хэмжээгээр



Дээрх хуваарилалтаас зээлд хамрагдах дундаж орон сууцны талбай жигнэсэн дундаж аргаар тооцож 55 м.кв гэж үзлээ.

ҮСХ-ны мэдээллээр тус орон сууцны хөтөлбөр эхэлснээс хойш 2023 оны 12-р сарын байдлаар нийт 114.8 мянган иргэн хамрагдаж, нийт зээлийн үлдэгдэл 7,643.8 тэрбум төгрөг байна¹.

Зураглал 15 - Ипотекийн зээлд хамрагдсан иргэдийн тоо - ҮСХ



Сүүлийн 5 жилийн байдлаар жил бүр олгогдсон зээлийн тоог үзэхэд, зээлийн олголт 2020-2021 онуудад оргилдоо хүрч байсан бөгөөд 2022 оноос буурж эхэлсэн бөгөөд үүний тайлбар нь ипотекийн зээлийн санхүүжилт нь өмнө нь олгогдсон зээлүүдийн эргэн төлөлтөөс санхүүждэг бөгөөд Ковид-19-тэй холбоотойгоор зээлийн эргэн төлөлт хойшлогдсон нь зээл олголтод шууд сөргөөр нөлөөлсөн байна. Сангийн сайд болон Монгол Банкны мэдэгдлээс одоогоор нийт идэвхтэй зээлийн эргэн төлөлт 360 тэрбум төгрөг байх бөгөөд шинээр олгогдох зээлийн хэмжээ энэхүү дүнгээр хязгаардаг юм. Ипотекийн зээлийн зохицуулалтаар зээлийн 60%-ийг Монголбанк санхүүжүүлж, харин 40%-ийг арилжааны банкнууд санхүүжилдэг тул 2024 онд нийт

ипотекийн зээлд олгогдох санхүүжилтийг 600 тэрбум төгрөг гэж авч үзээд цааш жил 6%-аар өсгөөд тооцсон.

Орон сууцны үнийн өсөлт дунджаар 9% байгаа бөгөөд үүгээр цааш тооцоололд иргэний хуримтлал байрны урьдчилгаанд хүрэх нөхцөл байдал бага байгааг тооцоолол харуулж байна.

Ипотекийн зээлд хамрагдсан иргэд, тэдгээрт тавьж буй шаардлагаар ихэвчлэн аж ахуйн нэгжид ажил хийж нийгмийн даатгалын шимтгэл төлдөг иргэд хамрагддаг тул дээрх санхүүжилтэд даатгуулагч нар 100% хамрагдана гэж үзлээ.

ТҮРЭЭСИЙН ОРОН СУУЦ

ХНС-гийн түрээсийн орон сууцны зарцуулалтыг тооцоолохдоо “Төрийн орон сууцны корпораци” дахь мэдээллийг үндсэн сууриа болгон ашигласан бөгөөд шаардлагатай нэмэлт мэдээллүүдийг ҮСХ-ноос авч үзлээ.

ТОСК дахь хамгийн сүүлчийн мэдээгээр нийт түрээслээд өмчлөх боломжтой 1'512 орон сууц байгаагаас 850 орон сууц түрээслэгчтэй байна. Мөн одоогоор хэрэгжиж буй нийт 12'190 айлын орон сууцны 3 төсөл байгаа бөгөөд эдгээр төслүүд нь 2027, 2028 онуудад дуусахаар төлөвлөгдсөн байгаа боловч бодит байдал, төслийн одоогийн хэрэгжилтийн явц зэргийг харгалзан үзэж тооцоололд зарим төслийн дуусах хугацаа тодорхой байдлаар хойшлуулж авч үзсэн болно.

Шинээр хэрэгжүүлж буй Солонго 1 болон 2, Залуус 1, Эко яармаг 1 төслүүдийн байрны үнийн тооцоолол болон дундаж мк.в-ын тооцооллыг хийхдээ одоогийн ТОСК-ийн сан дахь байрнуудад суурилан гаргасан болно. Ингэхдээ байрны үнэд нөлөөлдөг томоохон хүчин зүйлүүдийн нэг нь байршил буюу газрын үнэ байдагтай холбоотойгоор Буянт-Ухаа 2 цогцолборыг жишиг болгон авлаа. ҮСХ-ны мэдээллээс үзэхэд сүүлийн жилүүдэд байрны үнэ дунджаар 9%-р нэмэгдсэн байгаа бөгөөд Буянт-Ухаа 2 цогцолборын ашиглалтад орсон хугацааг харгалзан авч үзсэнээр шинээр ашиглалтад орох байрнуудын дундаж үнэ ₮ 2 сая-аас эхлэхээр тооцоолсон болно. Харин дундаж мк.в-ын хувьд ТОСК-ийн санд буй орон сууцуудын дундаж буюу 51 мк.в авж үзсэн болно. Эдгээрийн үр дүнд түрээслээд өмчлөх байрны төлбөрийг тооцооллыг гаргах боломжтой болж байгаа юм.

ТОСК үйлчилгээний нөхцөлд иргэн нь түрээсийн байрны төлбөрийг нийт үнийн дүнгийн 30% буюу ипотекийн урьдчилгаа төлбөрийг 5 жилийн хугацаанд хуваан тэнцүү төлөх, эсхүл нийт үнийн дүнгийн 100%-ийг мөн 5 жилийн хугацаанд тэнцүү төлж орон сууцыг өөрийн эзэмшилдээ авах юм. Мөн уг төлбөр дээр үйлчилгээний шимтгэл болох 26.5%-ийн нэмэгдэл төлбөрийг төлдөг нь шинэ байрны мк.в-ны үнийг ₮ 2.6 сая орчимд авчирч байгаа юм.

Хүснэгт 13 - Түрээсийн орон сууцны хөтөлбөрт хамрагдах таамаг

Он	Нийт үнэ	Жилийн түрээс Бүрэн өмчлөх	Жилийн түрээс Ипотекийн урьдчилгаа	Өрхийн энгийн дансны хуримтлал
2024	70,329,653	17,793,402	5,338,021	772,827
2025	90,775,974	22,966,322	6,889,896	1,652,474
2026	103,435,644	26,169,218	7,850,765	2,611,120
2027	115,513,624	29,224,947	8,767,484	3,656,481
2028	115,513,624	29,224,947	8,767,484	4,860,100
2029	115,513,624	29,224,947	8,767,484	6,119,368
2030	115,513,624	29,224,947	8,767,484	7,471,925
2031	115,513,624	29,224,947	8,767,484	8,915,453
2032	143,950,992	36,419,601	10,925,880	10,989,694
2033	143,950,992	36,419,601	10,925,880	13,320,962
2034	143,950,992	36,419,601	10,925,880	15,878,535
2035	143,950,992	36,419,601	10,925,880	18,681,361
2036	143,950,992	36,419,601	10,925,880	21,749,777
2037	179,389,126	45,385,449	13,615,635	25,105,607
2038	179,389,126	45,385,449	13,615,635	28,753,720
2039	179,389,126	45,385,449	13,615,635	32,730,987
2040	179,389,126	45,385,449	13,615,635	37,936,793
2041	179,389,126	45,385,449	13,615,635	43,632,301
2042	223,551,489	56,558,527	16,967,558	49,855,976
2043	223,551,489	56,558,527	16,967,558	56,634,838

Дээрх тооцоолоос үндэслэн дундаж өрхийн хуримтлалын дансны зарцуулах боломжтой хэмжээг жилийн төлбөртэй харьцуулахад 2031 он гэхэд ипотекийн урьдчилгааны нэг жилийн төлбөрийг хийх боломж үүсэх бол 2043 он бүрэн эзэмших хэлбэрийн нэг жилийн төлбөрийг төлөх боломж үүсэхээр байна. Үүнээс дүгнэж хэлэхэд түрээсийн орон сууцны төлбөрийг ХНС-гийн данснаас гарган төлөх нь хугацаа шаардах ажил болохоор байна.

БОЛОВСРОЛ

Хуримтлалын нэгдсэн сангийн боловсролтой холбоотой зарцуулалтын тооцооллыг хийхдээ сургуулийн өмнөх боловсрол, бага дунд боловсрол, мэргэжлийн болон техникийн боловсрол зэргийн сургалтын төлбөртэй холбоотой баттай эх сурвалжийн мэдээллийн хомс байдал, төлбөрийн хэлбэлзэл, зохицуулалт зэргийг харгалзан үзсэнээр зөвхөн дээд боловсролын төлбөрийн мэдээлэлд үндэслэн тооцооллыг гаргалаа. Ингэхдээ их дээд сургуулийн бакалаврын сургалтын жилийн төлбөрийн тооцооллыг гаргасан бөгөөд ҮСХороо болон БШУЯамны гаргасан статистик мэдээлэлд үндэслэв.

БШУЯамны статистик мэдээллээс үзэхэд сүүлийн жилүүдэд бакалаврын зэргээр суралцаж буй оюутнуудын жилд судалж буй дундаж кредитийн тоо 29 байгаа бөгөөд энэ нь Ковид 19-ын цар тахалтай холбоотой буурсан үзүүлэлт байгаа юм. Их дээд сургуулиудын хөтөлбөрөөс авч үзэхэд бакалаврын зэргээр суралцаж буй оюутан жилд дунджаар 30 кредит судлах шаардлагатай байдаг тул кредитийн хэмжээг 30 гэж тооцон авлаа.

Их дээд сургуулийн бакалаврын зэргийг сонгон судалж буй оюутнуудын дундаж төлбөрийн хэмжээг улсын өрхийн дундаж орлоготой харьцуулан үзэхэд жилийн нийт орлогын 11-13%-ийг эзэлсэн үзүүлэлттэй байгаа бөгөөд уг харьцаа жил бүр буурах хандлагатай байсан болно. Иймд цаашдын бакалаврын зэргийн төлбөрийн тооцооллыг өрхийн жилийн дундаж орлоготой харьцуулан гаргалаа. Мөн түүнчлэн МУ-ын 19-22 насны иргэдийн тоог бакалаврын оюутны тоонд харьцуулан авч үзэхэд 61% орчим хувьтай тэнцүү байгаа тул уг үзүүлэлтийг цаашид хадгалагдана гэж авч үзлээ.

Хүснэгт 14 - Боловсролын зардал болон хамрагдах таамаг

Он	Дундаж төлбөр	Семестрийн төлбөр	Өрхийн энгийн дансны үлдэгдэл
2024	3,336,586	1,668,293	772,827
2025	3,542,860	1,771,430	1,652,474
2026	3,720,087	1,860,043	2,611,120
2027	3,859,364	1,929,682	3,656,481
2028	3,998,391	1,999,196	4,860,100
2029	4,162,240	2,081,120	6,119,368
2030	4,332,802	2,166,401	7,471,925
2031	4,510,354	2,255,177	8,915,453
2032	4,695,182	2,347,591	10,989,694
2033	4,887,584	2,443,792	13,320,962
2034	5,087,870	2,543,935	15,878,535
2035	5,296,364	2,648,182	18,681,361
2036	5,513,401	2,756,701	21,749,777
2037	5,739,333	2,869,666	25,105,607
2038	5,974,522	2,987,261	28,753,720
2039	6,219,350	3,109,675	32,730,987
2040	6,474,210	3,237,105	37,936,793
2041	6,739,514	3,369,757	43,632,301
2042	7,015,690	3,507,845	49,855,976
2043	7,303,182	3,651,591	56,634,838

Дээрх тооцооллоос үндэслэн дундаж өрхийн хуримтлалын дансны зарцуулах боломжтой хэсгийг үзэхэд хуримтлалын сан үүссэнээс 3 жилийн дараагаар нэг оюутны нэг семестрийн төлбөрийг бүрэн төлөх боломж үүсэх бол 5 жилийн дараагаар нэг жилийн төлбөрийг төлөх боломж үүсэхээр байна. Цаашлаад 2037 он буюу 15 жилийн дараагаар нэг оюутны сургалтын төлбөрийг бүрэн сангаас гарган төлүүлэх боломж үүсэх юм.

Тооцооллын үр дүнд боловсролын төлбөрт ХНС-аас зарцуулалт гаргах нь иргэдэд илүү хүртээмжтэй тусахаар харагдаж байгаа боловч цаашлаад зарцуулалтыг дан иргэний данснаас бус өрхийн данснаас гаргадаг боломж, мөн түүнчлэн холбоотой зарцуулалтыг эргэн төлүүлэх эсэх, түүнтэй холбоотой журмыг оновчтойгоор гаргах шаардлага үүсэх юм.

ЭРҮҮЛ МЭНД

Эрүүл мэндийн даатгалын сангаас зардлын төлбөрийг хариуцах эрүүл мэндийн тусламж, үйлчилгээний оношны хамааралтай бүлгийн дараах жагсаалт байдаг юм байна:

- Амбулаторийн тусламж, үйлчилгээ
- Өндөр өртөгтэй оношилгоо, шинжилгээ
- Өдрийн эмчилгээ
- Диализын тусламж, үйлчилгээ
- Хэвтэн эмчлүүлэх тусламж, үйлчилгээ
- Хөнгөвчлөх тусламж, үйлчилгээ
- Сэргээн засах тусламж, үйлчилгээ
- Уламжлалт анагаах ухааны тусламж, үйлчилгээ
- Яаралтай тусламж
- Түргэн тусламж
- Телемедициний тусламж, үйлчилгээ

Дээрх 11 бүлэг тусламж, үйлчилгээнд 722 нэр төрлийн онош багтдаг бөгөөд онош бүр Эрүүл мэндийн сайдын тушаалаар батлагддаг нийт төлбөрийн, даатгалаас төлөх болон иргэн хариуцах тус тус заасан дүнтэй байдаг. Эрүүл мэндийн үйлчилгээний төлбөрийг нэн шаардлагатай гэж үзээд, түргэн шуурхай зээлээр тодорхой хэмжээний мөнгө босгож эсвэл апп-ын зээл авч үйлчилгээ авах нь ХНС-д материал бүрдүүлж эрүүл мэндийн төлбөрийг гаргахаас хялбар нь чухал гэж үзэн эдгээр оношнуудаас иргэнээс төлөгдөх шууд зардал нь 1 сая төгрөгөөс дээш төлбөртэй оношийг авч үзэв. Үүнд 54 төрлийн нийт төлбөр нь 7 сая төгрөгөөс 114 сая төгрөг хүртэлх иргэнээс 1 сая төгрөгөөс 28.5 сая төгрөг хүртэл төлбөр гарах тусламж, үйлчилгээ байгаа юм. Эдгээр 54 тусламж, үйлчилгээнд эрхтэн шилжүүлэх мэс засал, бусад хэвтэн эмчлүүлэх ангиллын мэс заслууд дийлэнхийг эзэлж байгаа юм.

Эрүүл мэндийн яамны “Төсөв, санхүүгийн ил тод байдал” буланд байрших “Лавлагаа шатлалын эрүүл мэндийн тусламж, үйлчилгээний санхүүжилт” 2022 оны жилийн эцсийн болон 2023 оны хагас жилийн байдлаар тайлангаас тус онуудад хийгдсэн тусламж үйлчилгээний тоо, нийт ЭМДС-аас гарсан зардал зэргээс таамаг гаргаж тус зардлыг тооцсон болно.

Эрүүл мэндийн зарцуулалтаар сангийн хуримтлалаас төлбөр гаргах боломжтой гэж үзсэн үндсэн зарцуулалтын холбогдох статистикуудыг доорх хүснэгтэд оруулав. Дэлгэрэнгүй тоо, мэдээлэл, тооцооллууд ЭМ зарцуулалт болон ЭМДС хуудаснуудад орсон болно.

Хүснэгт 15 - Эрүүл мэндийн эмнэлэг, тусламжийн үйлчилгээний статистик

	Нийт	Тооцогдсон	2022		2023 хагас жил		2023		Даатгуулагчийн эзлэх хувь	Эзлэх хувь
			Эзлэх хувь	Тоо	ЭМДС зардал	Тоо	ЭМДС зардал	Тоо		
Эрхтэн шилжүүлэх мэс засал	3	3	100%	125	9792	77	6,499.30	154	12,998.60	17.5%
Мэс засал /хэвтэн эмчлүүлэх/	368	48	13%	137,135	242,698.40	72,880	134,488.00	145,760	268,976.00	17.5%
Өндөр өртөгтэй оношилгоо, шинжилгээ	9	1	11%	267,972	29,469.50	276,716	24,113.60	553,432	48,227.20	30%
Эмийн эмчилгээ	209	2	1%	527,705	309,495	289,824	165,212	579,648	330,424	17.5%

Хүснэгт 16 - ЭМ-ийн зарцуулалтын эрх үүсэх таамаг

Он	Өрхийн ХНС үлдэгдэл	Иргэнээс гарах төлбөр				Хүрэлцээт байдал			
		Эрхтэн шилжүүлэх мэс засал	Мэс засал	Эмийн эмчилгээ	Өндөр өртөгтэй оношилгоо, шинжилгээ	Эрхтэн шилжүүлэх мэс засал	Мэс засал	Эмийн эмчилгээ	Өндөр өртөгтэй оношилгоо, шинжилгээ
2024	1,625,441	19,452,325	2,626,988	5,967,762	1,617,120	No	No	No	Yes
2025	3,508,289	21,825,509	2,942,226	6,695,829	1,814,409	No	Yes	No	Yes
2026	5,593,743	24,444,570	3,251,160	7,499,329	2,032,138	No	Yes	No	Yes
2027	7,964,360	27,011,250	3,540,513	8,286,758	2,245,512	No	Yes	No	Yes
2028	10,611,228	29,415,251	3,788,349	9,024,280	2,445,363	No	Yes	Yes	Yes
2029	13,521,360	31,474,319	4,053,534	9,655,980	2,616,538	No	Yes	Yes	Yes
2030	16,693,483	33,677,521	4,337,281	10,331,898	2,799,696	No	Yes	Yes	Yes
2031	20,124,995	36,034,947	4,640,891	11,055,131	2,995,674	No	Yes	Yes	Yes
2032	23,812,238	38,557,394	4,965,753	11,828,990	3,205,372	No	Yes	Yes	Yes
2033	27,862,372	41,256,411	5,313,356	12,657,019	3,429,748	No	Yes	Yes	Yes
2034	32,306,319	44,144,360	5,685,291	13,543,011	3,669,830	No	Yes	Yes	Yes
2035	37,177,380	47,234,465	6,083,261	14,491,022	3,926,718	No	Yes	Yes	Yes
2036	42,511,404	50,540,878	6,509,089	15,505,393	4,201,588	No	Yes	Yes	Yes
2037	48,346,967	54,078,739	6,964,725	16,590,771	4,495,700	No	Yes	Yes	Yes
2038	54,723,806	57,864,251	7,452,256	17,752,125	4,810,399	No	Yes	Yes	Yes
2039	61,686,137	61,914,749	7,973,914	18,994,773	5,147,126	No	Yes	Yes	Yes
2040	69,281,457	66,248,781	8,532,088	20,324,407	5,507,425	Yes	Yes	Yes	Yes
2041	77,560,757	70,886,196	9,129,334	21,747,116	5,892,945	Yes	Yes	Yes	Yes
2042	86,578,767	75,848,229	9,768,388	23,269,414	6,305,451	Yes	Yes	Yes	Yes
2043	96,391,184	81,157,606	10,452,175	24,898,273	6,746,833	Yes	Yes	Yes	Yes
2044	107,060,336	86,838,638	11,183,827	26,641,152	7,219,111	Yes	Yes	Yes	Yes
2045	118,653,003	92,917,343	11,966,695	28,506,033	7,724,449	Yes	Yes	Yes	Yes
2046	131,240,701	99,421,557	12,804,363	30,501,455	8,265,160	Yes	Yes	Yes	Yes
2047	144,899,994	106,381,066	13,700,669	32,636,557	8,843,722	Yes	Yes	Yes	Yes
2048	159,551,908	113,827,740	14,659,716	34,921,116	9,462,782	Yes	Yes	Yes	Yes
2049	175,244,235	121,795,682	15,685,896	37,365,594	10,125,177	Yes	Yes	Yes	Yes
2050	192,025,782	130,321,380	16,783,909	39,981,186	10,833,939	Yes	Yes	Yes	Yes
2051	209,946,349	139,443,876	17,958,782	42,779,869	11,592,315	Yes	Yes	Yes	Yes
2052	229,056,722	149,204,948	19,215,897	45,774,459	12,403,777	Yes	Yes	Yes	Yes
2053	249,654,920	159,649,294	20,561,010	48,978,672	13,272,041	Yes	Yes	Yes	Yes
2054	271,846,882	170,824,744	22,000,280	52,407,179	14,201,084	Yes	Yes	Yes	Yes
2055	295,745,525	182,782,477	23,540,300	56,075,681	15,195,160	Yes	Yes	Yes	Yes
2056	321,471,182	195,577,250	25,188,121	60,000,979	16,258,821	Yes	Yes	Yes	Yes
2057	349,152,052	209,267,657	26,951,289	64,201,047	17,396,939	Yes	Yes	Yes	Yes
2058	377,935,265	223,916,393	28,837,880	68,695,121	18,614,725	Yes	Yes	Yes	Yes
2059	407,948,533	239,590,541	30,856,531	73,503,779	19,917,755	Yes	Yes	Yes	Yes
2060	439,189,678	256,361,879	33,016,488	78,649,044	21,311,998	Yes	Yes	Yes	Yes
2061	471,656,931	274,307,210	35,327,643	84,154,477	22,803,838	Yes	Yes	Yes	Yes

Тооцооллын үр дүнгээс даатгуулагч 2 дахь жилийн хуримтлалаас өндөр өртөгтэй оношилгооны зардал, 3 дахь жилээс мэс заслын, 6 дахь жилийн хуримтлалаас өндөр өртөгтэй эмийн эмчилгээний зардлыг гаргах боломжууд нээгдэх бөгөөд хамгийн өндөр зардалтай эрхтэн шилжүүлэх мэс заслын эмчилгээний зардлыг ХНС-аас гаргах хүрэлцүүт байдал 2040 оноос үүсэх боломжтой харагдаж байна.

IV. НЭМЭЛТ ТООЦООЛОЛ

ХНС-ИЙН ОРЛОГЫН ХУВИЙН ӨӨРЧЛӨЛТИЙН ХАРЬЦУУЛАЛТ

ХНС-ийн хувийг тодорхой жилийн давтамжтай өсгөж үр дүнг харьцуулъя. Үүнд хараах хувилбаруудыг авч үзье:

- A. А хувилбар 2%-ийг тогтмол байлгах,
- B. 3 жил бүрд шимтгэлийн хувийг 2%-иар нэмэгдүүлэх
- C. 5 жил бүрд шимтгэлийн хувийг 2%-иар нэмэгдүүлэх
- D. 8 жил бүрд шимтгэлийн хувийг 2%-иар нэмэгдүүлэхээр зохицуулалтаар тооцооллыг хийж харьцуулав.

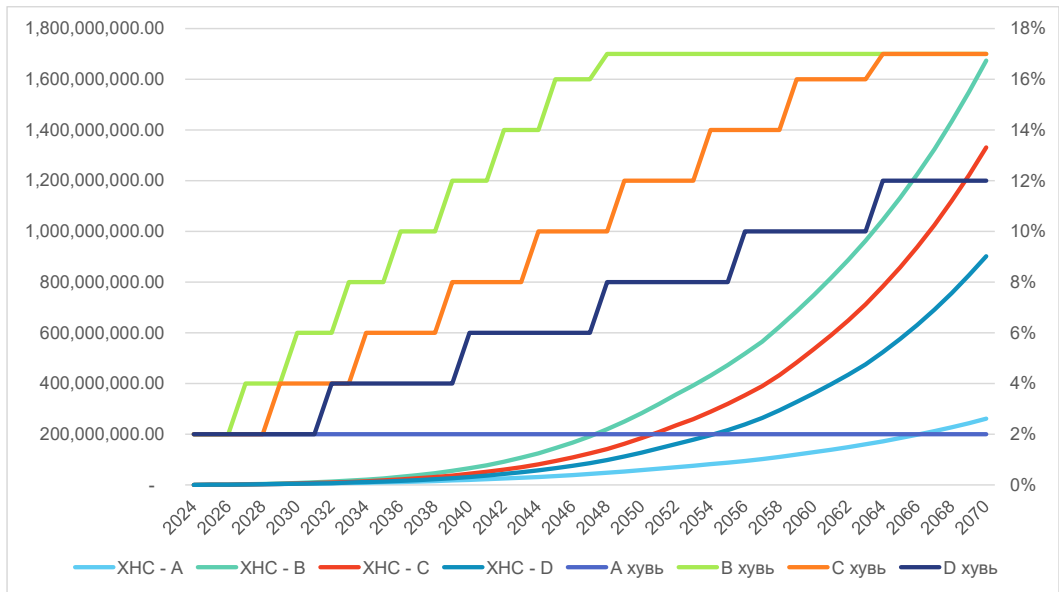
Өмнө нь хүргүүлж байсан тооцоололд онуудыг багцалсан байсан бол доорх тооцоололд өрнөлийг жилээр тооцсон болно. Зарцуулалтын тооцооллыг хийхэд жил бүрээр тооцоолол хийх шаардлагатай болсон. Мөн доорх ХНС-ийн дүн нь хөрөнгө оруулалтын өгөөж нэмэгдэж, харин ямар нэгэн зарцуулалт тэтгэвэр гартал хийгдээгүй байдлаар тооцсон.

Тооцооллын дээр байрших хүснэгтэд шимтгэлийн өөрчлөлтийн давтамж, шимтгэлийн хувиуд тэтгэвэрт гарах насыг оруулах ба ХНС-д бүрэн шилжсэн байх оныг /шараар тодруулсан/ тооцох байдлаар оруулсан.

3 хувилбараар үзэхэд 3 жил бүр шимтгэлийн хувийг нэмэх бол 2048 он гэхэд бүрэн хуримтлал руу шилжиж, 5 жилээр нэмэхэд 2064 онд шилжиж, харин 8 жилийн давтамжтай шимтгэлийн хэмжээг өсгөхөд 2088 он гэхэд шилжихээр дүр зураг харагдаж байна.

Доорх графикаар 2024 онд 18 даатгуулагч дээрх 4 хувилбараар хуримтлал үүсгээд 65 настайдаа буюу 47 жилийн дараа 2071 онд тэтгэвэрт гарсан байхаар тооцож ХНС-ийн үлдэгдлийг харьцуулсныг харуулав.

Зураглал 16 - Шимтгэлийн хувийн хувилбаруудын харьцуулалт



ХНС-ийн харьцуулалт хүснэгтээр

Хүснэгт 17 - Шимтгэлийн хувилбаруудын харьцуулалт, дүнгээр, 2024 онд 18 настай байр иргэний хувьд

Он	A	ХНС - А	B	ХНС - В	C	ХНС - С	D	ХНС - D
2024	2%	459,921.04	2%	459,921.04	2%	459,921.04	2%	459,921.04
2025	2%	1,005,668.01	2%	1,005,668.01	2%	1,005,668.01	2%	1,005,668.01
2026	2%	1,617,703.38	2%	1,617,703.38	2%	1,617,703.38	2%	1,617,703.38
2027	2%	2,324,447.96	4%	2,875,434.63	2%	2,324,447.96	2%	2,324,447.96
2028	2%	3,127,472.58	4%	4,311,217.88	2%	3,127,472.58	2%	3,127,472.58
2029	2%	3,937,772.21	4%	5,808,713.46	4%	4,549,997.04	2%	3,937,772.21
2030	2%	4,811,752.76	6%	8,083,793.96	4%	6,105,854.98	2%	4,811,752.76
2031	2%	5,747,549.63	6%	10,557,274.49	4%	7,792,518.30	2%	5,747,549.63
2032	2%	6,743,164.19	6%	13,225,051.97	4%	9,607,038.03	4%	7,464,471.17
2033	2%	7,931,639.82	8%	17,112,787.83	4%	11,739,574.94	4%	9,462,015.83
2034	2%	9,237,679.41	8%	21,420,103.38	6%	14,901,362.20	4%	11,672,490.77
2035	2%	10,670,631.73	8%	26,181,673.78	6%	18,399,839.59	4%	14,113,402.10
2036	2%	12,240,491.73	10%	32,340,687.57	6%	22,262,639.60	4%	16,803,490.65
2037	2%	13,957,940.45	10%	39,140,101.90	6%	26,519,339.77	4%	19,762,809.29
2038	2%	15,875,111.97	10%	46,745,999.37	6%	31,278,956.85	4%	23,070,464.98
2039	2%	17,971,467.94	12%	56,203,694.00	8%	37,591,482.13	4%	26,704,783.76
2040	2%	20,260,978.47	12%	66,633,302.41	8%	44,552,393.15	6%	31,830,082.62
2041	2%	22,758,573.67	12%	78,114,076.13	8%	52,214,548.75	6%	37,475,623.71
2042	2%	25,480,203.06	14%	92,006,462.69	8%	60,634,541.33	6%	43,683,538.50
2043	2%	28,536,887.84	14%	107,620,593.51	8%	70,096,591.78	6%	50,660,052.46
2044	2%	31,869,845.93	14%	124,806,072.78	10%	81,920,050.11	6%	58,327,854.49
2045	2%	35,500,476.11	16%	145,205,127.91	10%	94,929,614.64	6%	66,743,139.19
2046	2%	39,451,655.44	16%	167,631,084.66	10%	109,222,165.64	6%	75,966,109.18

2047	2%	43,747,831.73	16%	192,248,539.46	10%	124,901,508.24	6%	86,061,232.06
2048	2%	48,402,852.07	17%	220,074,326.36	10%	142,041,967.78	8%	98,867,503.01
2049	2%	53,406,534.29	17%	250,333,678.41	12%	162,548,238.37	8%	112,805,970.20
2050	2%	58,776,622.85	17%	283,168,371.49	12%	184,834,912.06	8%	127,943,129.47
2051	2%	64,531,371.29	17%	318,725,110.26	12%	209,004,957.53	8%	144,347,810.91
2052	2%	70,689,550.49	17%	357,155,624.77	12%	235,164,934.45	8%	162,091,224.87
2053	2%	76,186,205.61	17%	393,142,132.05	12%	259,820,762.95	8%	178,762,548.41
2054	2%	82,046,004.39	17%	431,805,245.94	14%	288,860,085.74	8%	196,683,384.82
2055	2%	88,290,342.14	17%	473,313,983.58	14%	320,136,570.17	8%	215,932,956.37
2056	2%	94,941,772.63	17%	517,846,921.74	14%	353,793,979.67	10%	239,422,334.58
2057	2%	102,024,067.55	17%	565,592,699.91	14%	389,984,291.86	10%	264,700,272.81
2058	2%	110,816,704.53	17%	623,693,578.49	14%	433,651,154.62	10%	295,126,392.26
2059	2%	119,985,532.14	17%	684,909,343.98	16%	483,209,467.71	10%	327,366,145.07
2060	2%	129,528,582.78	17%	749,265,295.16	16%	535,703,632.71	10%	361,443,887.45
2061	2%	139,444,199.94	17%	816,787,948.13	16%	591,178,168.17	10%	397,384,369.98
2062	2%	149,731,190.07	17%	887,506,108.39	16%	649,678,954.33	10%	435,213,318.86
2063	2%	160,740,066.69	17%	963,543,171.67	16%	712,792,014.84	10%	475,986,803.86
2064	2%	172,463,937.10	17%	1,044,940,045.14	17%	782,822,658.66	12%	524,189,048.69
2065	2%	184,945,240.02	17%	1,132,031,750.61	17%	858,085,327.13	12%	576,034,357.70
2066	2%	198,228,769.95	17%	1,225,172,563.54	17%	938,917,810.60	12%	631,759,385.51
2067	2%	212,361,802.23	17%	1,324,737,058.53	17%	1,025,677,707.93	12%	691,614,716.11
2068	2%	227,754,788.92	17%	1,433,369,684.12	17%	1,120,483,746.71	12%	757,038,977.63
2069	2%	244,112,910.28	17%	1,549,341,215.86	17%	1,222,090,304.02	12%	827,205,288.88
2070	2%	261,489,973.73	17%	1,673,082,709.65	17%	1,330,912,056.97	12%	902,404,589.01
2071	2%		17%		17%		12%	

3 жилээр нэмэх тохиолдолд нэг даатгуулагчийн ХНС-ийн өсөлт

Шимтгэлийн давтамж	3	жил тутамд
Шимтгэлийн дээд хувь	17%	
Сайн дурын даатгалын хувь хэмжээ	11.5%	
ХНС бүрэн шилжих он	2048	
Эхлэх нас	18	
Тэтгэвэрт гарах нас	65	
Хуримтлал үүсгэх хугацаа	47	

3 жил тутамд ХНС-ийн шимтгэлийг 2%-иар нэмэгдүүлэх юм бол 2048 он гэхэд бүрэн ХНС руу шилжихээр байна.

5 жилээр нэмэх тохиолдолд нэг даатгуулагчийн ХНС-ийн өсөлт

Шимтгэлийн давтамж	5	жил тутамд
Шимтгэлийн дээд хувь	17%	
Сайн дурын даатгалын хувь хэмжээ	11.5%	
ХНС бүрэн шилжих он	2064	
Эхлэх нас	18	
Тэтгэвэрт гарах нас	65	
Хуримтлал үүсгэх хугацаа	47	

5 жил тутамд ХНС-ийн шимтгэлийг 2%-иар нэмэгдүүлэх юм бол 2064 он гэхэд бүрэн ХНС руу шилжихээр байна.

8 жилээр нэмэх тохиолдолд нэг даатгуулагчийн ХНС-ийн өсөлт

Шимтгэлийн давтамж	8	жил тутамд
Шимтгэлийн дээд хувь	17%	
Сайн дурын даатгалын хувь хэмжээ	11.5%	
ХНС бүрэн шилжих он	2088	
Эхлэх нас	18	
Тэтгэвэрт гарах нас	65	
Хуримтлал үүсгэх хугацаа	47	

8 жил тутамд ХНС-ийн шимтгэлийг 2%-иар нэмэгдүүлэх юм бол 2088 он гэхэд бүрэн ХНС руу шилжихээр байна.

ШИНЭ ОРОЛЦОГЧ НАРЫГ БҮРЭН ХНС-Д ОРУУЛАХ ХУВИЛБАРЫН ХАРЬЦУУЛАЛТ

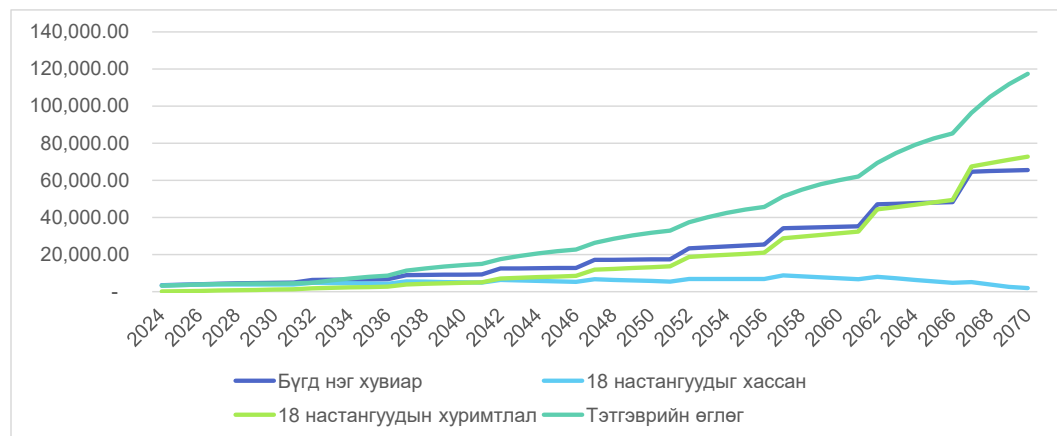
2024 оноос 18 нас хүрч ажлын хүчинд элсэж буй даатгуулагч нарыг ХНС-нд 17 хувиар хуримтлал үүсгэхэд ямар өөрчлөлт гарах талаар хийсэн харьцуулалтыг дээрх 4 хувилбар тус бүр дээр хийв.

2024 оноос 18 нас хүрч байгаа иргэдийг шууд бүрэн ХНС-д хамрагдах буюу цалингаас 17%-ийг хуримтлаад эхлэхэд нийгмийн даатгалын санд ямар нөлөө үзүүлэхийг дээрх хувилбаруудаар авч үзье. Бүрэн ХНС-д хамрагдах иргэдийн тоог гаргахад нийт 15-19 настай иргэдийн 20% настай гэж үзэж, харин эдгээр 18 настнуудаас 50% нь ажиллах хүчинд орно гэж үзсэн болно.

Мөн дээрх тооцоололд хөрөнгө оруулалтын өгөөж тооцогдсон дүн байсан бол энэ хэсэгт харьцуулагдах дүнгүүд хөрөнгө оруулалтыг тооцоогүй шууд цалингаас тооцсон шимтгэлийн дүнгүүдийн харьцуулалт юм.

А. Хувилбар А буюу 2% тогтмол тогтоогдсон хувилбар

Зураглал 17 - Даатгалын шимтгэлийн хуваарилалт - хувилбар А /тэрбум төгрөг/

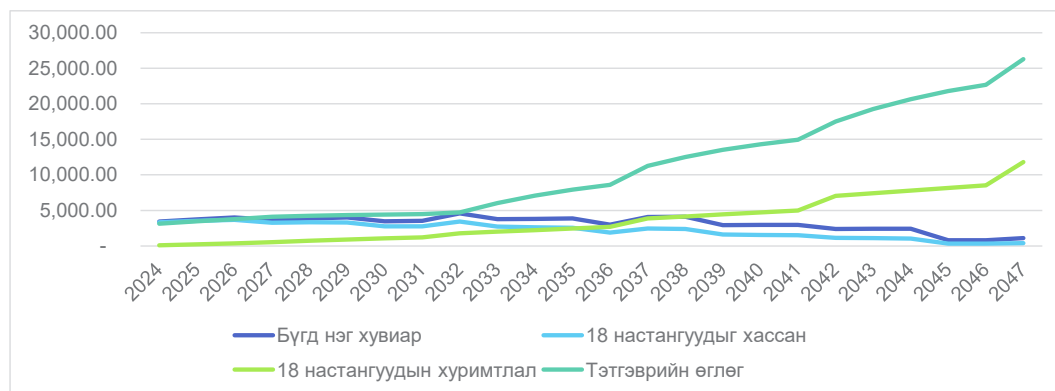


Хүснэгт 18 - Хувилбар А

Он	Бүгд нэг хувиар	18 настнуудыг хассан	18 настнуудын хуримтлал	Тэтгэврийн өглөг	Зөрүү
2024	3,433.83	3,346.06	99.47	3,140.10	87.77
2025	3,735.11	3,536.17	225.46	3,462.95	198.94
2026	4,019.09	3,685.39	378.19	3,785.80	333.70
2027	4,261.23	3,774.85	551.22	4,108.66	486.37
2028	4,501.63	3,846.56	742.42	4,234.01	655.08
2029	4,624.88	3,827.26	903.98	4,334.30	797.63
2030	4,751.51	3,811.33	1,065.54	4,414.52	940.18
2031	4,881.61	3,798.87	1,227.10	4,478.71	1,082.73
2032	6,303.03	4,737.38	1,774.41	4,735.43	1,565.65
2033	6,380.93	4,610.37	2,006.63	6,044.09	1,770.56
2034	6,459.78	4,484.32	2,238.86	7,091.01	1,975.46
2035	6,539.61	4,359.24	2,471.09	7,928.55	2,180.37
2036	6,620.43	4,235.15	2,703.31	8,598.58	2,385.28
2037	8,918.46	5,496.20	3,878.56	11,278.71	3,422.26
2038	9,003.88	5,333.37	4,159.91	12,522.42	3,670.51
2039	9,090.13	5,171.37	4,441.26	13,517.39	3,918.76
2040	9,177.20	5,010.19	4,722.61	14,313.37	4,167.01
2041	9,265.10	4,849.85	5,003.95	14,950.15	4,415.25
2042	12,446.87	6,241.29	7,032.98	17,497.27	6,205.57
2043	12,522.59	5,986.68	7,407.36	19,251.41	6,535.91
2044	12,598.77	5,732.52	7,781.74	20,654.73	6,866.25
2045	12,675.41	5,478.83	8,156.13	21,777.38	7,196.58
2046	12,752.52	5,225.60	8,530.51	22,675.50	7,526.92
2047	17,072.60	6,656.42	11,805.01	26,267.98	10,416.19
2048	17,164.52	6,347.98	12,258.75	28,482.92	10,816.55
2049	17,256.94	6,040.03	12,712.49	30,254.87	11,216.90
2050	17,349.85	5,732.59	13,166.23	31,672.43	11,617.26
2051	17,443.26	5,425.64	13,619.97	32,806.47	12,017.62
2052	23,336.16	6,840.59	18,694.98	37,342.66	16,495.57
2053	23,826.97	6,827.28	19,266.31	40,150.31	16,999.69
2054	24,328.10	6,824.30	19,837.64	42,396.43	17,503.80
2055	24,839.76	6,831.85	20,408.97	44,193.33	18,007.91
2056	25,362.19	6,850.17	20,980.29	45,630.84	18,512.02
2057	34,204.93	8,794.71	28,798.26	51,380.91	25,410.23
2058	34,434.34	8,247.25	29,678.71	54,968.12	26,187.10
2059	34,665.29	7,701.33	30,559.16	57,837.90	26,963.97
2060	34,897.79	7,156.96	31,439.61	60,133.71	27,740.84
2061	35,131.85	6,614.14	32,320.07	61,970.37	28,517.70
2062	47,062.37	7,985.52	44,287.09	69,316.98	39,076.84
2063	47,362.01	7,155.92	45,566.91	74,719.61	40,206.09
2064	47,663.56	6,328.22	46,846.72	79,041.72	41,335.34
2065	47,967.03	5,502.44	48,126.54	82,499.40	42,464.59
2066	48,272.44	4,678.60	49,406.36	85,265.55	43,593.84
2067	64,643.56	5,088.13	67,496.16	96,330.13	59,555.43
2068	64,941.59	3,839.65	69,248.87	104,965.18	61,101.94
2069	65,240.99	2,592.54	71,001.58	111,873.21	62,648.45
2070	65,541.78	1,891.95	72,754.29	117,399.64	63,649.82

В. Хувилбар В буюу 2%-ийг 3 жил тутамд 2%-иар нэмэгдүүлэх

Зураглал 18 - Даатгалын шимтгэлийн хуваарилалт - хувилбар В /тэрбум төгрөг/



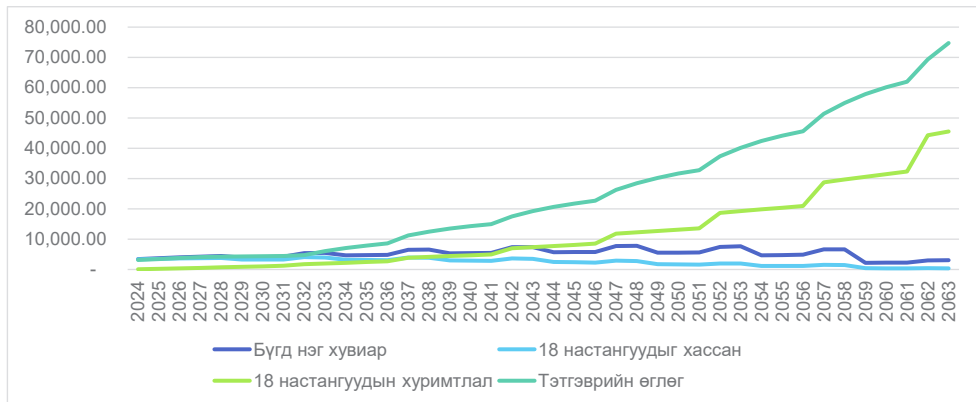
3 жил тутамд шимтгэлийн хүү өөрчлөгдөж байгаа тул 2048 он гэхэд ХНС-д бүрэн шилжих тул харьцуулалт 2047 оноор тасалбар болж байна.

Хүснэгт 19 - Хувилбар В /тэрбум төгрөг/

Он	Бүгд нэг хувиар	18 настнуудыг хассан	18 настнуудын хуримтлал	Тэтгэврийн өглөг	Зөрүү
2024	3,433.83	3,346.06	99.47	3,140.10	87.77
2025	3,735.11	3,536.17	225.46	3,462.95	198.94
2026	4,019.09	3,685.39	378.19	3,785.80	333.70
2027	3,681.27	3,259.75	551.22	4,108.66	421.52
2028	3,888.90	3,321.17	742.42	4,234.01	567.73
2029	3,995.38	3,304.10	903.98	4,334.30	691.28
2030	3,458.03	2,768.56	1,065.54	4,414.52	689.47
2031	3,552.71	2,758.70	1,227.10	4,478.71	794.00
2032	4,587.18	3,439.04	1,774.41	4,735.43	1,148.15
2033	3,775.34	2,713.01	2,006.63	6,044.09	1,062.34
2034	3,822.00	2,636.72	2,238.86	7,091.01	1,185.28
2035	3,869.23	2,561.01	2,471.09	7,928.55	1,308.22
2036	3,015.92	1,902.79	2,703.31	8,598.58	1,113.13
2037	4,062.78	2,465.72	3,878.56	11,278.71	1,597.05
2038	4,101.69	2,388.79	4,159.91	12,522.42	1,712.90
2039	2,920.93	1,614.67	4,441.26	13,517.39	1,306.25
2040	2,948.90	1,559.90	4,722.61	14,313.37	1,389.00
2041	2,977.15	1,505.40	5,003.95	14,950.15	1,471.75
2042	2,399.73	1,158.61	7,032.98	17,497.27	1,241.11
2043	2,414.33	1,107.14	7,407.36	19,251.41	1,307.18
2044	2,429.01	1,055.76	7,781.74	20,654.73	1,373.25
2045	814.60	334.82	8,156.13	21,777.38	479.77
2046	819.55	317.76	8,530.51	22,675.50	501.79
2047	1,097.19	402.77	11,805.01	26,267.98	694.41

С. Хувилбар С буюу 5 жил бүрд шимтгэлийн хувийг 2%-аар нэмэгдүүлэх

Зураглал 19 - Даатгалын шимтгэлийн хуваарилалт - хувилбар С /тэрбум төгрөг/



5 жил тутамд шимтгэлийн хэмжээг нэмэгдүүлэхэд 2064 онд ХНС-д бүрэн шилжсэн байх бөгөөд доорх харьцуулалт мөн 2063 он хүртэл хийгдсэн.

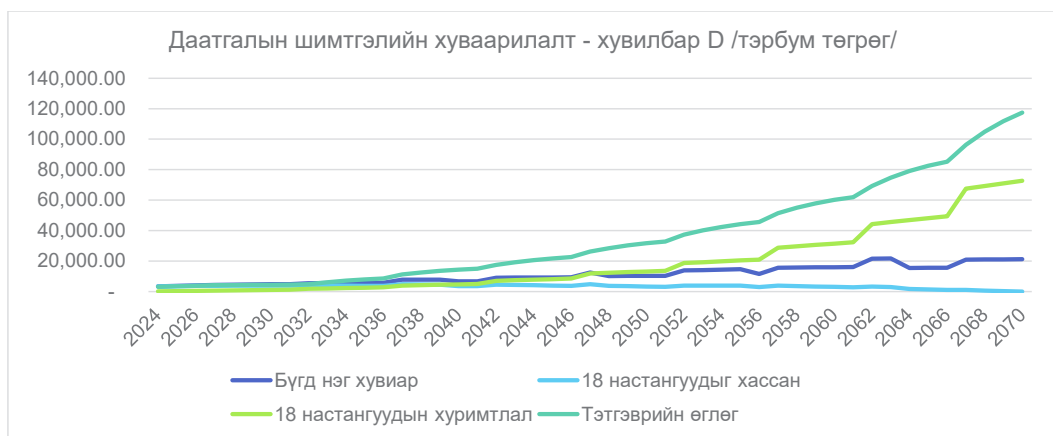
Хүснэгт 20 - Хувилбар С /тэрбум төгрөг/

Он	Бүгд нэг хувиар	18 настнуудыг хассан	18 настнуудын хуримтлал	Тэтгэврийн өглөг	Зөрүү
2024	3,433.83	3,346.06	99.47	3,140.10	87.77
2025	3,735.11	3,536.17	225.46	3,462.95	198.94
2026	4,019.09	3,685.39	378.19	3,785.80	333.70
2027	4,261.23	3,774.85	551.22	4,108.66	486.37
2028	4,501.63	3,846.56	742.42	4,234.01	655.08
2029	3,995.38	3,304.10	903.98	4,334.30	691.28
2030	4,104.77	3,289.95	1,065.54	4,414.52	814.82
2031	4,217.16	3,278.79	1,227.10	4,478.71	938.37
2032	5,445.11	4,088.21	1,774.41	4,735.43	1,356.90
2033	5,512.40	3,977.91	2,006.63	6,044.09	1,534.48
2034	4,701.26	3,252.58	2,238.86	7,091.01	1,448.67
2035	4,759.36	3,160.42	2,471.09	7,928.55	1,598.94
2036	4,818.17	3,068.97	2,703.31	8,598.58	1,749.20
2037	6,490.62	3,980.96	3,878.56	11,278.71	2,509.66
2038	6,552.79	3,861.08	4,159.91	12,522.42	2,691.71
2039	5,378.27	3,027.02	4,441.26	13,517.39	2,351.25
2040	5,429.79	2,929.58	4,722.61	14,313.37	2,500.20
2041	5,481.80	2,832.64	5,003.95	14,950.15	2,649.15
2042	7,364.32	3,640.98	7,032.98	17,497.27	3,723.34
2043	7,409.12	3,487.57	7,407.36	19,251.41	3,921.55
2044	5,739.33	2,535.09	7,781.74	20,654.73	3,204.25
2045	5,774.25	2,415.85	8,156.13	21,777.38	3,358.40
2046	5,809.38	2,296.82	8,530.51	22,675.50	3,512.56
2047	7,777.38	2,916.49	11,805.01	26,267.98	4,860.89
2048	7,819.25	2,771.53	12,258.75	28,482.92	5,047.72
2049	5,545.16	1,806.20	12,712.49	30,254.87	3,738.97
2050	5,575.02	1,702.60	13,166.23	31,672.43	3,872.42
2051	5,605.04	1,599.16	13,619.97	32,806.47	4,005.87

Он	Бүгд нэг хувиар	18 настнуудыг хассан	18 настнуудын хуримтлал	Тэтгэврийн өглөг	Зөрүү
2052	7,498.60	2,000.07	18,694.98	37,342.66	5,498.52
2053	7,656.31	1,989.75	19,266.31	40,150.31	5,666.56
2054	4,690.40	1,189.64	19,837.64	42,396.43	3,500.76
2055	4,789.05	1,187.47	20,408.97	44,193.33	3,601.58
2056	4,889.77	1,187.37	20,980.29	45,630.84	3,702.40
2057	6,643.51	1,561.47	28,798.26	51,380.91	5,082.05
2058	6,688.07	1,450.65	29,678.71	54,968.12	5,237.42
2059	2,244.31	446.71	30,559.16	57,837.90	1,797.60
2060	2,259.36	409.97	31,439.61	60,133.71	1,849.39
2061	2,274.51	373.33	32,320.07	61,970.37	1,901.18
2062	3,046.92	441.80	44,287.09	69,316.98	2,605.12
2063	3,066.32	385.92	45,566.91	74,719.61	2,680.41

Хувилбар D буюу 8 жил бүрд шимтгэлийн хувийг 2%-иар нэмэгдүүлэхээр зохицуулалтаар тооцооллыг хийж харьцуулав.

Зураглал 20 - Даатгалын шимтгэлийн хуваарилалт - хувилбар D /тэрбум төгрөг/



Тус хувилбар дээр 2069 он гэхэд нийгмийн даатгалын санг бүрдүүлэх даатгуулагч үлдэхгүй бөгөөд 2070 онд 2024 онд 18 настай ХНС-д орж байсан иргэд тэтгэвэрт гарах хугацаа юм.

Хүснэгт 21 - Хувилбар D /тэрбум төгрөг/

Он	Бүгд нэг хувиар	18 настнуудыг хассан	18 настнуудын хуримтлал	Тэтгэврийн өглөг	Зөрүү
2024	3,433.83	3,346.06	99.47	3,140.10	87.77
2025	3,735.11	3,536.17	225.46	3,462.95	198.94
2026	4,019.09	3,685.39	378.19	3,785.80	333.70
2027	4,261.23	3,774.85	551.22	4,108.66	486.37
2028	4,501.63	3,846.56	742.42	4,234.01	655.08
2029	4,624.88	3,827.26	903.98	4,334.30	797.63
2030	4,751.51	3,811.33	1,065.54	4,414.52	940.18
2031	4,881.61	3,798.87	1,227.10	4,478.71	1,082.73

Он	Бүгд нэг хувиар	18 настнуудыг хассан	18 настнуудын хуримтлал	Тэтгэврийн өглөг	Зөрүү
2032	5,445.11	4,088.21	1,774.41	4,735.43	1,356.90
2033	5,512.40	3,977.91	2,006.63	6,044.09	1,534.48
2034	5,580.52	3,868.45	2,238.86	7,091.01	1,712.07
2035	5,649.48	3,759.83	2,471.09	7,928.55	1,889.65
2036	5,719.30	3,652.06	2,703.31	8,598.58	2,067.24
2037	7,704.54	4,738.58	3,878.56	11,278.71	2,965.96
2038	7,778.34	4,597.23	4,159.91	12,522.42	3,181.11
2039	7,852.84	4,456.59	4,441.26	13,517.39	3,396.26
2040	6,678.92	3,623.12	4,722.61	14,313.37	3,055.80
2041	6,742.90	3,505.04	5,003.95	14,950.15	3,237.85
2042	9,058.50	4,507.75	7,032.98	17,497.27	4,550.75
2043	9,113.61	4,320.61	7,407.36	19,251.41	4,793.00
2044	9,169.05	4,133.80	7,781.74	20,654.73	5,035.25
2045	9,224.83	3,947.34	8,156.13	21,777.38	5,277.49
2046	9,280.95	3,761.21	8,530.51	22,675.50	5,519.74
2047	12,424.99	4,786.45	11,805.01	26,267.98	7,638.54
2048	10,155.57	3,665.64	12,258.75	28,482.92	6,489.93
2049	10,210.25	3,480.11	12,712.49	30,254.87	6,730.14
2050	10,265.22	3,294.86	13,166.23	31,672.43	6,970.36
2051	10,320.49	3,109.92	13,619.97	32,806.47	7,210.57
2052	13,807.08	3,909.74	18,694.98	37,342.66	9,897.34
2053	14,097.48	3,897.66	19,266.31	40,150.31	10,199.81
2054	14,393.97	3,891.69	19,837.64	42,396.43	10,502.28
2055	14,696.71	3,891.96	20,408.97	44,193.33	10,804.75
2056	11,553.68	2,914.74	20,980.29	45,630.84	8,638.94
2057	15,657.43	3,799.32	28,798.26	51,380.91	11,858.11
2058	15,762.44	3,541.80	29,678.71	54,968.12	12,220.64
2059	15,868.16	3,284.98	30,559.16	57,837.90	12,583.18
2060	15,974.59	3,028.86	31,439.61	60,133.71	12,945.72
2061	16,081.73	2,773.47	32,320.07	61,970.37	13,308.26
2062	21,542.96	3,307.10	44,287.09	69,316.98	18,235.86
2063	21,680.13	2,917.28	45,566.91	74,719.61	18,762.84
2064	15,429.23	1,650.78	46,846.72	79,041.72	13,778.45
2065	15,527.47	1,372.60	48,126.54	82,499.40	14,154.86
2066	15,626.33	1,095.05	49,406.36	85,265.55	14,531.28
2067	20,925.85	1,074.04	67,496.16	96,330.13	19,851.81
2068	21,022.32	655.01	69,248.87	104,965.18	20,367.31
2069	21,119.24	236.42	71,001.58	111,873.21	20,882.82
2070	21,216.61	-	72,754.29	117,399.64	21,216.61

ТӨРИЙН АЛБАН ХААГЧДЫН ЦАЛИНГИЙН ӨСӨЛТ БОЛОН УРАМШУУЛАЛ

Монгол Улсын Төсвийн тухай хууль 2024 Төсвийн тухай хуулийн Орон нутагт төрийн албан хаагчдын тогтвортой ажиллаж, амьдрах боломжоор хангах бодлогын хүрээнд “Хөдөөгийн суманд ажиллаж байгаа 51.8 мянган төрийн албан хаагчид үндсэн цалингийн 40 хувь, харин аймгийн төвийн сум болон нийслэлийн алслагдсан гурван дүүрэгт ажиллаж байгаа 53.4 мянган төрийн албан хаагчид сар бүр үндсэн цалингийн 20 хувиар тус тус тооцож орон нутгийн нэмэгдлийг нийт 105.2 мянган төрийн албан хаагчид олгох бөгөөд тус арга хэмжээнд нийт 306.8 тэрбум төгрөгийг зарцуулахаар тооцлоо.” Гэснийг үндэслэн холбогдох орлогын нэмэгдлийг оруулан тооцов.

Дээр дурдсан нэмэгдэл нь цалингийн энгийн өсөлтийн хэмжээнээс давсан үзүүлэлт болж байгаа бөгөөд уг өсөлтийн нөлөөг тооцооллолд оруулах шаардлага үүсэв. Тиймээс иргэдийн дундаж цалингийн тооцооллыг төрийн албан хаагчдын цалингийн өсөлтийн үзүүлэх нөлөөгөөр өсгөн тооцооллоо.

ҮР ДҮН – БҮТЭЭГДЭХҮҮН 3

ХНС-аас тэтгэврийн зарцуулалт - өөр ямар нэгэн зарцуулалт хийгдээгүй тохиолдолд

Хүснэгт 22 - ХНС-аас тэтгэврийн зарцуулалт

Огноо	ХНС хугацаа	ХНС	Зарцуулалт	Статус	ХНС-ээс тэтгэвэр үүсэх сан /тэрбум/
		Хуримтлал /тэрбум/	Бөөн дүнгийн зарцуулалт /тэрбум/		
2024	1	1,093	180	1 удаа бөөн дүн	-
2025	2	2,371	399	1 удаа бөөн дүн	-
2026	3	3,734	641	1 удаа бөөн дүн	-
2027	4	5,188	900	1 удаа бөөн дүн	-
2028	5	6,797	1,244	1 удаа бөөн дүн	-
2029	6	8,563	1,610	1 удаа бөөн дүн	-
2030	7	10,486	2,018	1 удаа бөөн дүн	-
2031	8	12,563	2,469	1 удаа бөөн дүн	-
2032	9	14,796	2,964	1 удаа бөөн дүн	-
2033	10	17,246	3,554	1 удаа бөөн дүн	-
2034	11	19,934	4,218	1 удаа бөөн дүн	-
2035	12	22,883	4,966	1 удаа бөөн дүн	-
2036	13	26,116	5,804	1 удаа бөөн дүн	-
2037	14	29,656	6,741	1 удаа бөөн дүн	-
2038	15	33,545	3,122	40% бөөн дүн, 5 жилийн аннуити	33,232
2039	16	37,813	3,598	40% бөөн дүн, 5 жилийн аннуити	37,453
2040	17	42,492	4,130	40% бөөн дүн, 5 жилийн аннуити	42,079
2041	18	47,619	4,723	40% бөөн дүн, 5 жилийн аннуити	47,146
2042	19	53,230	5,383	40% бөөн дүн, 5 жилийн аннуити	52,692
2043	20	59,365	6,120	40% бөөн дүн, 5 жилийн аннуити	58,753
2044	21	66,065	6,938	40% бөөн дүн, 5 жилийн аннуити	65,372
2045	22	73,378	7,846	40% бөөн дүн, 5 жилийн аннуити	72,593
2046	23	81,353	8,852	40% бөөн дүн, 5 жилийн аннуити	80,468
2047	24	90,042	9,964	40% бөөн дүн, 5 жилийн аннуити	89,045
2048	25	99,398	11,094	40% бөөн дүн, 5 жилийн аннуити	98,288
2049	26	109,457	12,319	40% бөөн дүн, 5 жилийн аннуити	108,225

2050	27	120,256	13,646	40% бөөн дүн, 5 жилийн аннуути	118,891
2051	28	131,832	15,080	40% бөөн дүн, 5 жилийн аннуути	130,324
2052	29	144,222	16,626	40% бөөн дүн, 5 жилийн аннуути	142,559
2053	30	157,668	17,930	40% бөөн дүн, 5 жилийн аннуути	155,875
2054	31	172,256	19,322	40% бөөн дүн, 5 жилийн аннуути	170,323
2055	32	188,077	20,809	40% бөөн дүн, 5 жилийн аннуути	185,996
2056	33	205,230	22,396	40% бөөн дүн, 5 жилийн аннуути	202,991
2057	34	223,819	24,089	40% бөөн дүн, 5 жилийн аннуути	221,410
2058	35	243,240	26,081	40% бөөн дүн, 5 жилийн аннуути	240,632
2059	36	263,581	28,156	40% бөөн дүн, 5 жилийн аннуути	260,765
2060	37	284,849	30,313	40% бөөн дүн, 5 жилийн аннуути	281,817
2061	38	307,052	32,553	40% бөөн дүн, 5 жилийн аннуути	303,797
2062	39	330,172	34,872	40% бөөн дүн, 5 жилийн аннуути	326,685
2063	40	354,838	37,557	40% бөөн дүн, 5 жилийн аннуути	351,082
2064	41	381,146	40,424	40% бөөн дүн, 5 жилийн аннуути	377,103
2065	42	409,198	43,486	40% бөөн дүн, 5 жилийн аннуути	404,850
2066	43	439,102	46,754	40% бөөн дүн, 5 жилийн аннуути	434,427
2067	44	470,965	50,239	40% бөөн дүн, 5 жилийн аннуути	465,941
2068	45	504,851	54,529	40% бөөн дүн, 5 жилийн аннуути	499,398
2069	46	540,878	59,136	40% бөөн дүн, 5 жилийн аннуути	534,964
2070	47	579,167	64,080	40% бөөн дүн, 5 жилийн аннуути	572,759
2071	48	619,848	69,384	40% бөөн дүн, 5 жилийн аннуути	612,909
2072	49	663,048	75,068	40% бөөн дүн, 5 жилийн аннуути	655,541
2073	50	709,001	81,346	40% бөөн дүн, 5 жилийн аннуути	700,866
2074	51	757,872	88,092	40% бөөн дүн, 5 жилийн аннуути	749,063
2075	52	809,835	95,339	40% бөөн дүн, 5 жилийн аннуути	800,301
2076	53	865,074	103,122	40% бөөн дүн, 5 жилийн аннуути	854,762
2077	54	923,773	111,474	40% бөөн дүн, 5 жилийн аннуути	912,626
2078	55	986,143	120,001	40% бөөн дүн, 5 жилийн аннуути	974,143
2079	56	1,052,399	129,126	40% бөөн дүн, 5 жилийн аннуути	1,039,487
2080	57	1,122,770	138,888	40% бөөн дүн, 5 жилийн аннуути	1,108,882
2081	58	1,197,497	149,329	40% бөөн дүн, 5 жилийн аннуути	1,182,564
2082	59	1,276,866	160,495	40% бөөн дүн, 5 жилийн аннуути	1,260,817

35 настай иргэн хуримтлал үүсгээд, зарцуулалт хийхгүй тэтгэвэрт гарвал ХНС хэрхэн хуваарилагдахын дараах хүснэгтээс харна уу:

Д- Даатгуулагч, ТА – Тэтгэвэр авагч, НБ – Нас барсан

Хүснэгт 23 - 35 настай иргэний хуримтлалын хуваарилалт

Он	Иргэний статус	Нэг даатгуулагчийн ХНС-ийн үлдэгдэл /ХО дараах/	Тэтгэврийн тусгай данс	Энгийн данс	Тэтгэврийн сангаас аннуити үүсэх эсэх	ХНС-с гаргах нэг удаагийн бөөнд авах хэмжээ	Тэтгэврийн аннуитид үлдэх хуримтлал	Дундаж тэтгэвэр	Тэтгэврийн 5 жилийн аннуити
2024	Д	1,071,684	137,976	933,707	-	-	-	691,442.78	-
2025	Д	2,305,714	302,915	2,002,800	-	-	-	720,255.62	-
2026	Д	3,664,156	490,163	3,173,993	-	-	-	749,068.45	-
2027	Д	5,211,104	706,802	4,504,303	-	-	-	777,881.29	-
2028	Д	6,942,419	952,639	5,989,780	-	-	-	811,587.34	-
2029	Д	8,637,098	1,226,850	7,410,249	-	-	-	845,293.39	-
2030	Д	10,416,828	1,529,800	8,887,027	-	-	-	878,999.44	-
2031	Д	12,273,008	1,861,714	10,411,294	-	-	-	912,705.49	-
2032	Д	14,197,107	2,222,692	11,974,415	-	-	-	946,411.53	-
2033	Д	16,473,128	2,623,747	13,849,381	-	-	-	987,420.09	-
2034	Д	18,934,664	3,068,503	15,866,161	-	-	-	1,028,428.66	-
2035	Д	21,595,611	3,560,874	18,034,737	-	-	-	1,069,437.22	-
2036	Д	24,470,768	4,105,081	20,365,687	-	-	-	1,110,445.78	-
2037	Д	27,575,891	4,705,677	22,870,213	-	-	-	1,151,454.34	-
2038	Д	31,014,228	5,367,544	25,646,684	-	-	-	1,201,347.52	-
2039	Д	34,738,150	6,095,959	28,642,192	-	-	-	1,251,240.71	-
2040	Д	38,768,489	6,896,603	31,871,886	-	-	-	1,301,133.89	-
2041	Д	43,127,433	7,775,592	35,351,841	-	-	-	1,351,027.08	-
2042	Д	47,838,608	8,739,501	39,099,106	-	-	-	1,400,920.26	-
2043	Д	53,108,463	9,795,353	43,313,110	-	-	-	1,461,622.95	-
2044	Д	58,817,849	10,950,728	47,867,121	-	-	-	1,522,325.64	-
2045	Д	64,998,922	12,213,372	52,785,150	-	-	-	1,583,028.33	-
2046	Д	71,685,954	13,593,226	58,092,728	-	-	-	1,643,731.02	-
2047	Д	78,915,458	15,098,470	63,816,989	-	-	-	1,704,433.70	-
2048	Д	86,698,630	16,722,821	69,975,809	-	-	-	1,778,287.81	-
2049	Д	95,007,434	18,472,704	76,534,730	-	-	-	1,852,141.91	-
2050	Д	103,863,977	20,354,723	83,509,253	-	-	-	1,925,996.01	-
2051	Д	113,290,671	22,375,669	90,915,002	-	-	-	1,999,850.11	-
2052	Д	123,310,224	24,542,510	98,767,714	-	-	-	2,073,704.21	-
2053	Д	132,054,652	26,886,692	105,167,960	-	-	-	2,163,559.02	-
2054	ТА	-	-	-	40% бөөн дүн, 5 жилийн аннуити	52,821,860.66	79,232,790.99	2,253,413.83	5,976,415.07
2055	ТА	-	-	-	-	-	-	2,343,268.64	-
2056	ТА	-	-	-	-	-	-	2,433,123.44	-
2057	ТА	-	-	-	-	-	-	2,522,978.25	-
2058	ТА	-	-	-	-	-	-	2,632,300.36	-
2059	ТА	-	-	-	-	-	-	2,741,622.47	-
2060	ТА	-	-	-	-	-	-	2,850,944.59	-
2061	ТА	-	-	-	-	-	-	2,960,266.70	-
2062	ТА	-	-	-	-	-	-	3,069,588.81	-
2063	ТА	-	-	-	-	-	-	3,202,595.88	-
2064	ТА	-	-	-	-	-	-	3,335,602.94	-
2065	ТА	-	-	-	-	-	-	3,468,610.01	-
2066	ТА	-	-	-	-	-	-	3,601,617.07	-
2067	ТА	-	-	-	-	-	-	3,734,624.14	-
2068	НБ	-	-	-	-	-	-	3,896,447.57	-
2069	НБ	-	-	-	-	-	-	4,058,271.00	-

Бусад зардлуудыг тооцооллын файлын үр дүн хэсэгт холбогдох сонголтуудыг хийж харар боломжтой.

V. ДҮГНЭЛТ

ХНС-гийг зохицуулж байгаа хуулийн туйлын зорилго бол иргэдийн тэтгэврийн системийг хуримтлалын хэлбэрт оруулан иргэдийн тэтгэвэрт гарах үеийн амьдралын чанар, хүртээмжтэй байдлыг хангах юм. Тус тооцоолол хийгдэж буй хуулийн төсөлд хуримтлалыг бага хэмжээгээр, үе шатлалтайгаар үүсгэж байгаагаас гадна сангийн дийлэнх хувь буюу 70 хувийг тэтгэврийн бус зарцуулалт хийх боломжтойгоор зохицуулсан байна. Өөрөө хэлбэл даатгуулагчийн болон түүний гэр бүлийн гишүүдийн тэтгэвэрт гарсан байх үеийн орлогын эх үүсвэрийн асуудал бус бусад асуудлуудыг шийдвэрлэхээр тооцсон байна. Энэ нь тус хуулийн гол зорилгоос холдох, хуулийг тэтгэвэр бус олон төрлийн асуудлыг шийдвэрлэх маш өргөн цар хүрээтэй хууль болгохоос гадна, хамгийн гол нь даатгуулагчийн тэтгэвэрт ирэх насанд хангалттай тэтгэвэртэй байх эсэхийг саармагжуулсан зохицуулалт байгаа юм.

Энгийн данснаас зарцуулалт хийх зориулалтууд нь тус тусдаа мөн өргөн агуулгатайгаас гадна эдгээр асуудлууд тус тусын хариуцах яам, улсын бодлого, зохицуулалтаар шийдвэрлэгдэж байгаа асуудлууд байхаар байна.

Жишээ нь, эрүүл мэндийн зарцуулалтын хувьд хуулийн төсөлд маш өргөн агуулгатай байгаа бөгөөд даатгуулагч хуримтлалын сангийн үлдэгдэл хүрэлцэх л юм бол оношилгооноос мэс засал хүртэл бүхий л эмнэлгийн тусламж, үйлчилгээг авах боломжтой харагдаж байгаа юм. Гэтэл Эрүүл мэндийн яамнаас эрүүл мэндийн даатгуулагчийг нэн шаардлагатай эмнэлгийн тусламж, үйлчилгээг авахдаа санхүүгийн эрсдэлд орохгүй байх, эдгээр үйлчилгээ авахдаа халааснаасаа ямар нэгэн төлбөр төлөхгүй байхаар стратегийн зорилго тавьж холбогдох шинэчлэл, сайжруулалтыг хийж эхэлсэн байна. “Ингэхдээ иргэд нэн шаардлагатай тусламж, үйлчилгээг авахдаа аль болох санхүүгийн эрсдэлд орохгүй байх зарчмыг баримталсан. Нэн шаардлагатай тусламж үйлчилгээнд бүхий л мэс заслууд, яаралтай тусламж, эрчимт эмчилгээ, харвалт шигдээс, хорт хавдрын тусламж, үйлчилгээ, төрөх эмэгтэйчүүд, түлэгдэлт гэх мэт тусламж, үйлчилгээ хамрагдах бөгөөд эдгээр тусламж, үйлчилгээг авахдаа иргэд халааснаасаа төлбөр төлөхгүй болсон.”

Боловсролын зарцуулалтад бүх шатны боловсролын төлбөрийг хуримтлалын сангаас гаргах боломжтой байгаа нь мөн л иргэн өнөөдөр хуримтлалаа хүүхдийнхээ сургуулийн төлбөрт зарцуулах нь 30-40 жилийн дараах тэтгэвэрт гарах цаг үеийн санхүүгийн асуудлаас илүүд үзэх магадлалтай.

Үүнээс гадна тооцоолол хийж байхад анзаарагдсан зүйлс бол:

- Тус хуримтлал нь даатгуулагчийн тэтгэвэрт гарсан байх насны орлогыг нөхөх зорилгыг бүрэн агуулаагүй байна;
- Зарцуулалтын төрөл, агуулга их байгаа нь үндсэн зорилгоос гажиж байна. Мөн бусад яам, холбогдох газруудын шийдэх гэж байгаа асуудлуудтай давхцаж байна.

Боловсролыг төрөөс үнэгүй олгож байна, эрүүл мэндийн даатгалаар эрүүл мэндийн асуудлууд зохицуулагдаж байна, төрийн албан хаагчдад төрөөс, холбогдох яам,

агентлагуудаас орон сууцжуулах асуудлыг шат дараалалтайгаар шийдвэрлэх алхмууд эхэлсэн;

- Техник талаас бол шимтгэлийг 2 хувиар хуримтлуулж байгаа нь тэтгэвэрт гарахад хангалттай хуримтлал үүсэхгүй байхаар байна.

- Хуримтлалын нэгдсэн сангийн бусад орлогууд нь мөн хуримтлалд үлдэх нь эргэлзээтэй, баталгаагүй орлого байгаа тул хэт том хүлээлт үүсгэх магадлалтай.

- Хуримтлалын сангийн үндсэн орлогын эх үүсвэрийн 70 хувийг энгийн дансанд хуримтлуулж байгаа нь тэтгэвэрт үлдэх хуримтлал хангалттай үүсэхгүй нөхцөл байдал үүсэхээр байна. Үүнд бас Монгол иргэний насжилт уртсаж, инфляцын түвшин өндөр байгаа нь тэтгэврийн иргэн үндсэн хэрэгцээгээ хангахгүй том эрсдэлийг үүсгэхээр байна.

- Тэтгэвэрт гарахад хуримтлалын санд үүссэн хуримтлалыг нэг удаа бөөнд нь авах боломжийг олгож байгаа нь тэтгэврийн аннуити үүсэх сан үлдэхгүй, даатгуулагч тэтгэвэрт гармагц хуримтлалаа нэг доор авах эрсдэлтэй харагдаж байгаа юм. Тиймээс журмын зохицуулалт хийж зохицуулах шаардлагатай харагдаж байна.

