



Олон Улсын
Хөдөлмөрийн
Байгууллага

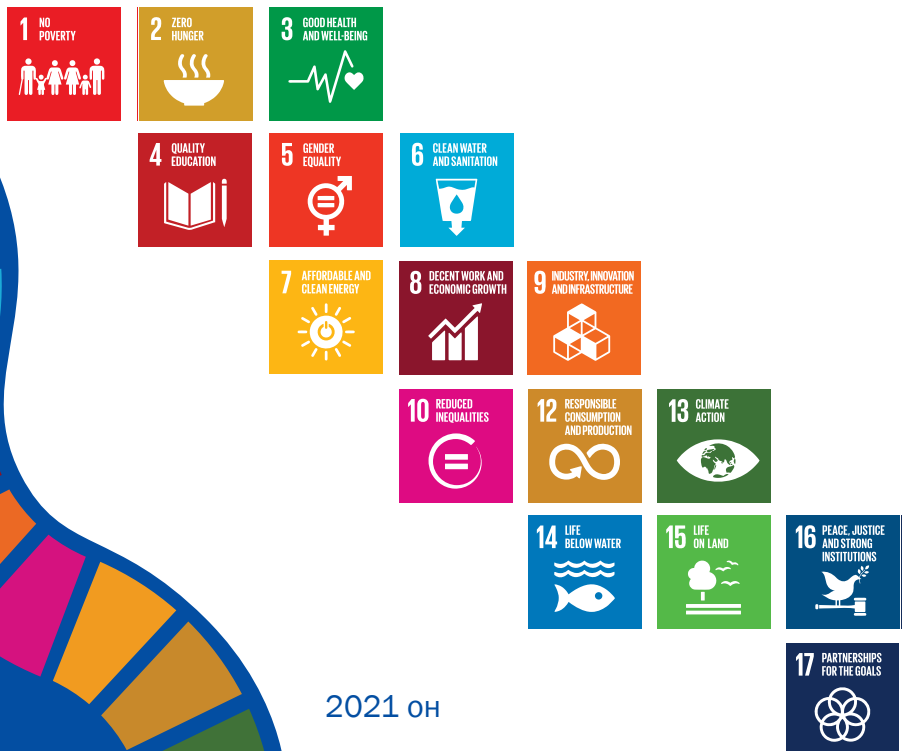


Food and Agriculture
Organization of the
United Nations



Европын холбооны санхүүжилттэй “Монгол Улсад ТХЗ-той уялдсан төсвийн төлөвлөлтөөр хөдөлмөр эрхлэлтийн шинэчлэлийг дэмжих нь” төсөл

МОНГОЛ УЛСЫН МЭРГЭЖЛИЙН БОЛОВСРОЛ, СУРГАЛТЫН САНХҮҮЖИЛТИЙН ТОГТОЛЦООГ БОЛОВСРОНГУЙ БОЛГОХ НЬ



2021 он

АГУУЛГА

ТОВЧИЛСОН ҮГС	3
ХУРААНГУЙ	4
I. МОНГОЛ УЛСЫН МЭРГЭЖЛИЙН БОЛОВСРОЛ, СУРГАЛТЫН ТОГТОЛЦОО	8
II. МБС-ЫН САНХҮҮЖИЛТИЙН ТОГТОЛЦООНЫ ӨНӨӨГИЙН БАЙДАЛ	8
1. Эрх зүйн орчин	8
2. Удирдлага зохицуулалт	9
3. Санхүүжилтийн эх үүсвэр	12
4. Санхүүжилтийн хуваарилалт, ашиглалт	15
5. Төлөвлөлт, төсөвлөлт, хяналт, үнэлгээ, тайлагналт	18
6. МБС-ын байгууллагын санхүүжилтэд хийсэн үр дүн, үр ашгийн үнэлгээ	22
III. МБС-ЫН САНХҮҮЖИЛТИЙН ТОГТОЛЦООГ БОЛОВСРОНГУЙ БОЛГОХ ОЛОН УЛСЫН ТУРШЛАГА, ХАНДЛАГА	27
1. Олон эх үүсвэрт санхүүжилтийн тогтолцоо	32
2. Үр дүнд суурилсан санхүүжилтийн хуваарилалт	37
3. Санхүүжилтийн хуваарилалтад хэрэглэж буй томьёо	40
IV. МОНГОЛ УЛСЫН МБС-ЫН САНХҮҮЖИЛТИЙН ТОГТОЛЦООГ БОЛОВСРОНГУЙ БОЛГОХ ХУВИЛБАРТ САНАЛ	45
1. Санхүүжилтийн эх үүсвэрийг өргөжүүлэх	45
2. Үр дүнд суурилсан санхүүжилтийн хуваарилалт	47
V. ДҮГНЭЛТ, ЗӨВЛӨМЖ	52
ХАВСРАЛТ	56
АШИГЛАСАН НОМ	72

ТОВЧИЛСОН ҮГС

ААН	Аж ахуйн нэгж
АШУУИС	Анагаахын шинжлэх ухааны үндэсний их сургууль
БШУЯ	Боловсрол, шинжлэх ухааны яам
ЕХ	Европын холбоо
МБС	Мэргэжлийн боловсрол, сургалт
МБСДС	Мэргэжлийн боловсрол, сургалтыг дэмжих сан
МТБСБ	Мэргэжлийн техник, боловсролын сургалтын байгууллага
МБСҮЗ	Мэргэжлийн боловсрол, сургалтын үндэсний зөвлөл
ПТК	Политехник Коллеж
СЯ	Сангийн яам
ТББ	Төрийн бус байгууллага
ТЕЗ	Төсвийн ерөнхийлөн захирагч
ХААИС	Хөдөө аж ахуйн их сургууль
ХНХЯ	Хөдөлмөр, нийгмийн хамгааллын яам
ХЭДС	Хөдөлмөр эрхлэлтийг дэмжих сан
ХҮИС	Хөдөлмөрийн үндэсний их сургууль
ШУТИС	Шинжлэх ухаан, технологийн их сургууль

ХУРААНГУЙ

Монгол Улсад 2020 оны байдлаар мэргэжлийн болон техникийн боловсрол, сургалтын нийт 80 байгууллага, түүний дотор, төрийн өмчийн 50, төрийн бус өмчийн 30 байгууллага тус тус үйл ажиллагаа явуулж байна. Төрийн өмчийн сургалтын нийт байгууллагын 38 нь ХНХЯ-ны харьяа сургалтын байгууллага, 12 нь бусад төсвийн ерөнхийлөн захирагч болон төрийн өмчит аж ахуйн нэгж, их дээд сургуулийн харьяаных болно.

Мэргэжлийн боловсрол, сургалтын тогтолцооны бүрэлдэхүүн болох төсөв, санхүүгийн удирдлагын тогтолцооны өнөөгийн байдлыг шинжлэн, шинжилгээний үр дүн болон олон улсын туршлагад суурилан мэргэжлийн боловсрол, сургалтын төсөв, санхүүгийн тогтолцоог боловсронгуй болгох талаар хувилбарт санал боловсруулсныг энэхүү тайланд тусгав.

Мэргэжлийн боловсрол, сургалтын салбарын нийт төсөв нь төрийн өмчийн мэргэжлийн боловсрол, сургалтын байгууллагуудын төсөв, хувийн өмчийн болон төрийн өмчийн зарим их дээд сургуулийн дэргэдэх мэргэжлийн боловсролын байгууллагад олгож буй хувьсах зардал, суралцагчид олгож буй тэтгэлэг, Мэргэжлийн боловсрол сургалтын үнэлгээ мэдээлэл арга зүйн төв болон Мэргэжлийн боловсрол, сургалтыг дэмжих сангийн төсөв, улсын төсвөөс олгож буй хөрөнгө оруулалтын зардлаас тус тус бүрдэж байна.

Энэхүү судалгааны хүрээнд ХНХЯ-ны харьяа 38 мэргэжлийн боловсрол, сургалтын байгууллагын төсөвт шинжилгээ хийхэд харьцангуй тогтвортой байна. 2010-2020 оны хооронд тэдний төсвийн зарлага ялимгүй өссөн. Тухайлбал, эдийн засаг хүндрэлтэй 2015 онд төсвийн зарлага 24 хувиар буурсан ч 2016-2017 онд 1 хувь, бусад жилд 4-21 хувь өссөн.

Мэргэжлийн боловсрол, сургалтын байгууллагын төсвийг нэг суралцагчид ногдох хувьсах зардалд суурилан төсөвлөх эрх зүйн зохицуулалттай бөгөөд нэг суралцагчид ногдох хувьсах зардлын дундаж нормативыг 2012 онд Засгийн газрын 94 дүгээр тогтоолоор баталснаас хойш дахин шинэчлээгүй өнөөг хүрсэн байна. Уг санхүүжилтийн нормативыг газар зүйн байршлаар ялгавартай тогтоосон байна.

Гэвч төрийн өмчийн мэргэжлийн болон техникийн боловсрол, сургалтын байгууллагууд, ялангуяа, ХНХЯ-ны харьяа 38, бусад төсвийн ерөнхийлөн захирагчийн харьяа 5 байгууллагын хувьд төсвийг хувьсах зардлын нормативаар тооцолгүй улсын төсвөөс шууд санхүүжүүлж байгаа нь норматив зардлын ач холбогдлыг бууруулж байна.

ХНХЯ-ны харьяа мэргэжлийн боловсрол, сургалтын байгууллагуудын төсвийн үр ашгийн тооцоог хийхэд дараах дүгнэлтэд хүрлээ. Үүнд:

1. Улсын төсвөөс МБСБ-уудад олгож буй нийт төсөв (МБСДС-ийн төсөв 1 болон ХНХЯ-ны харьяа сургалтын байгууллагуудын төсөв)-ийг нийт суралцагчдийн тоонд 2 харьцуулан нэг суралцагчид ногдох зардлыг тооцож үзэхэд 2012 онд нэг суралцагчид ногдох зардал 1087.9 мянган төгрөг байсан бол 2020 онд 3285.3 мянган төгрөг болж даруй 3 дахин нэмэгдсэн байна. Ялангуяа, 2019-2020 онд суралцагчид олгох тэтгэлгийн хэмжээг 100 мянган төгрөг, 200 мянган төгрөг болгон нэмэгдүүлснээр нэг суралцагчид ногдох зардал огцом өссөн байна.
2. 2010-2020 онд улсын төсвөөс ХНХЯ-ны харьяа болон төсвийн бусад ерөнхийлөн захирагчийн харьяа МБСБ-д олгож буй нийт санхүүжилтийг суралцагчийн тоонд харьцуулахад нэг суралцагчид ногдох зардал мөн тогтмол өссөн байна. Тухайлбал, 2010 онд 953.0 мянган төгрөг байсан бол 2020 онд 2940.1 мянган төгрөг болж

1 Тэтгэлэг болон төрийн өмчийн бус сургалтын байгууллагад олгох хувьсах зардал

2 Төрийн болон төрийн өмчийн бус сургалтын байгууллагад суралцагчийн тоо

даруй 3.1 дахин өссөн байна.

3. ХНХЯ-ны харьяа МТБСБ-д олгосон төсвийн санхүүжилт болон суралцагчийн тоо хоорондын хамаарлыг харьцуулан төсвийн үр ашгийг судалж үзэхэд урвуу хамааралтай байна. Төсвийн санхүүжилт өссөн ч суралцагчийн тоо буурах хандлагатай байгаа нь төсвийн санхүүжилтийн үр ашиг хангалтгүй байгааг харуулж байна.
4. Мэргэжлийн болон техникийн боловсролд төрөөс олгосон санхүүжилтийн хэмжээ болон ажлын байртай болсон төгсөгчдийн тоо хооронд мөн урвуу хамааралтай байгаа нь төсвийн санхүүжилтийн үр дүн, үр ашиг хангалтгүй байгааг харуулж байна.

Эрэлтэд суурилсан, найдвартай, уян хатан бөгөөд зардлын хувьд үр ашигтай МБС-ын тогтолцоог хөгжүүлэх явдал нь бусад орны адил манай улсын өмнө тулгарч буй сорилт юм. Сүүлийн үед МБС-ын тогтолцооны шинэчлэл хийж буй олон улс орон, тэдгээрт тусалцаа үзүүлж буй хандивлагч улс орнууд, ялангуяа ЕХ-ноос гаргасан МБС-ын тогтолцооны шинэчлэлийн системийн аргыг ашиглаж байна. МБС-ын шинэчлэлийн үндсэн 6 бүрэлдэхүүний нэг нь Санхүүжилтийн тогтолцоо болно. Шинэчлэлийн эдгээр бүрэлдэхүүн нэгэн зэрэг эсхүл үе шаттайгаар хэрэгжсэнээр үр дүнд хүрэх магадлал өндөртэй байна. Ялангуяа, санхүүжилтийн тогтолцооны шинэчлэлийг эдгээр бүрэлдэхүүн амжилттай хэрэгжих хөшүүрэг болгон хэрэгжүүлсэн байна.

Монгол Улсын МБС-ын салбарын санхүүжилтийн тогтолцооны өнөөгийн байдал болон олон улсын туршлага дээр үндэслэн МБС-ын байгууллагын санхүүжилтийн эх үүсвэрийг өргөжүүлэх, үр дүнд суурилсан санхүүжилтийн хуваарилалтын тогтолцоонд шилжих шинэчлэлийг хэрэгжүүлэх дараах хувилбаруудыг санал болгож байна.

МБС-ын байгууллагын төсвийн үндсэн эх үүсвэр болох төсвийн дэмжлэг, МБСДС, өөрийн орлого, хамтын санхүүжилтийн гэрээг бэхжүүлэх, тогтворжуулах улмаар эх үүсвэрийг өргөжүүлэх арга хэмжээг авах нь зүйтэй юм. Үүнд:

1. Төсвийн дэмжлэг:

Төсвийн дэмжлэгийн хэмжээг оновчтой тогтоож түүнийг тогтвортой түвшинд барих. Ингэснээр үйл ажиллагаагаа хөгжүүлэх, сайжруулах боломжийг МБС-ын байгууллагад олгоно.

Төсвийн дэмжлэгийг ерөнхий боловсрол болон мэргэжлийн суурь боловсрол олгох зардлыг нөхөх хэмжээнд олгох.

2. Мэргэжлийн боловсрол сургалтыг дэмжих сан

Хувилбар 1.

Одоогийн тогтолцоог хэвээр хадгалах.

Хувилбар 2

Хөдөлмөр эрхлэлтийг дэмжих сангийн эх үүсвэр болох гадаад ажиллагчийн гэрээт ажил олгогчийн төлөх төлбөрийг МБС-ыг дэмжих сангийн үндсэн эх үүсвэр болгож МБС-ын Үндэсний зөвлөл түүнийг бусад эх үүсвэр (өөрийн орлого, хамтын санхүүжилтийн гэрээ зэрэг ажил олгогчийн хандив)-ийн хамт баталдаг болгох. Энэ хөрөнгийг мэргэжлийн үйлдвэрлэлийн практик дадлагын сургалтыг санхүүжүүлэхэд зарцуулж болох юм.

Хувилбар 3 .

Гадаад ажиллагчийн гэрээт ажил олгогчийн төлбөрийг нийт ажил олгогчийн цалингийн сангаас төлдөг татвараар солих. Одоогоор гадаад ажиллагч ажиллуулж байгаа ажил

олгогчоос бусдад өөрийн ирээдүйн ажиллагсдад хөрөнгө оруулалт хийхэд хувь нэмэр оруулах боломжийг олгох, тэдний ашиг сонирхлыг бий болгох боломжийг энэхүү цалингийн татвар олгоно. Татварын хэмжээг аж ахуйн нэгжийн ажиллагсдын тооноос хамаарч ялгавартай тогтоож болно. Нөгөө талаас, үйлдвэрлэлийн практик, дадлагыг өөрийн компанид зохион байгуулж буй аж ахуйн нэгжид татварын хөнгөлөлт тодорхой хэмжээнд үзүүлж болно.

3. Санхүүжилтийн гэрээ

МБС-ын байгууллагатай хамтын санхүүжилтийн гэрээ байгуулан дэмжлэг үзүүлж буй аж ахуйн нэгжид мөн татварын хөнгөлөлт тодорхой хэмжээнд үзүүлэх.

4. Өөрийн орлого

МБС-ын байгууллагын өөрийн орлогыг төсвийн татаас тогтооход харгалзахгүй байх, орлого олох үйл ажиллагааны чиглэлийг тогтоож өгөх, ингэснээр тэдний үйл ажиллагаагаа өргөжүүлэх, орлого олох боломж сонирхол нэмэгдэнэ.

5. Сургалтын төлбөр

Өмнө нь дээд боловсрол эсхүл техник болон мэргэжлийн боловсрол эзэмшсэн бол МБС-д элсэхэд сургалтын төлбөр авах

Төрийн болон төрийн бус өмчийн МБС-ын нийт байгууллагын хувьд санхүүжилтийн тогтолцоо дараах үндсэн бүрэлдэхүүнийг агуулсан байхыг санал болгож байна. Үүнд:

1. Суралцагчийн сонгосон МБС-ын байгууллагад санхүүжилт хуваарилах.
2. МБСБ нь өртөг зардлын хувьд хамгийн үр ашигтай байдлаар сургалтыг явуулсны төлөө санхүүжилт авах. Эрэлтэд нөлөө үзүүлэх зориулалтаар санхүүжилтийг ашиглахыг хориглох.
3. МБС-ын сургалтын өртөг буюу үнийг төсвийн дэмжлэг болон аж ахуйн нэгжийн заавал төлөх хамгийн доод хэмжээний шимтгэл буюу цалингийн татварт үндэслэн тогтоох.
4. Нийлүүлэлтэд суурилсан тогтолцооноос төсвийн тогтоосон хуваарилалтын хүрээнд ажиллах тогтолцоонд шилжихийг мөн санал болгож байна.
5. Тогтоосон төсвийн дэмжлэгт багтаан сургалтын зардлын удирдлагыг хэрэгжүүлэх үүднээс МБС-ын төсвийн санхүүжилттэй элсэлтийн дээд хязгаарыг тогтоох, гэхдээ эрэлт болон сургалтын байгууллагын хүчин чадлаас хамаарч дээд хэмжээг нэмэгдүүлэх уян хатан байдалтай байна.
6. Хөдөлмөрийн зах зээл дээр эрэлт хэрэгцээтэй мэргэжлийн сургалтын хөтөлбөрийг тэргүүн ээлжинд санхүүжүүлснээр хэмнэх хөрөнгийг МБС-ын материаллаг баазыг бэхжүүлэх, шинэчлэн сайжруулахад хуваарилах.
7. Сургалтын тэтгэлгийг нийт суралцагчдад бус зөвхөн сурлагын амжилтаас хамааруулан олгодог болох эсхүл сургалтын тэтгэлгийг халж хэмнэсэн хөрөнгийг МБС-ын материаллаг баазыг бэхжүүлэхэд зарцуулах.
8. Төрийн өмчийн ерөнхий боловсролын сургууль, МБС-ын байгууллага, их дээд сургууль болон хүүхэд залуучуудын төв өөрсдийн сургалтын баазыг хамтран үр ашигтай эзэмших, ялангуяа, насан туршийн боловсрол олгох үйл ажиллагааг МБС-ын үйл ажиллагаатай нягт уялдуулах.

9. Санхүүжилтийн хуваарилалтын дан орцод суурилсан тогтолцооноос гарцад суурилсан тогтолцоо руу аажмаар шилжих. Үүнд санхүүжилтийн хуваарилалтын холимог томъёог ашиглах.

I. МОНГОЛ УЛСЫН МЭРГЭЖЛИЙН БОЛОВСРОЛ, СУРГАЛТЫН ТОГТОЛЦОО

Монгол Улсад мэргэжлийн боловсрол, сургалтын анхны сургуулиуд 1960-аад онд байгуулагдсан. 1990 оноос хойшх Монгол Улс төвлөрсөн төлөвлөгөөт эдийн засгаас зах зээлийн эдийн засагт шилжсэнтэй холбогдуулан боловсролын тогтолцоо, ялангуяа, мэргэжлийн боловсрол, сургалтын тогтолцоог өөрчлөн шинэчлэх амаргүй давааг туулж ирлээ. Сүүлийн арав гаруй жилд техникийн болон мэргэжлийн боловсрол, сургалтын тогтолцоог хөдөлмөрийн зах зээлийн эрэлт хэрэгцээг хангасан эдийн засгийн өсөлтийг дэмжих ажиллах хүчнийг бэлтгэх чиглэлд өөрчлөн шинэчлэх үйл ажиллагаа идэвхтэй өрнөж байна.

2020 оны байдлаар мэргэжлийн болон техникийн боловсрол, сургалтын нийт 80 байгууллага үйл ажиллагаа явуулж байгаагаас төрийн өмчийн 50, төрийн бус өмчийн 30 сургалтын байгууллага байна. Төрийн өмчийн сургалтын байгууллагуудаас 38 нь ХНХЯ-ны харьяа бөгөөд эдгээр нь 100 хувь төрөөс санхүүждэг. Төрийн өмчийн бусад 12 сургалтын байгууллага нь их дээд сургууль, төрийн өмчит аж ахуйн нэгж, байгууллага болон өөр төсвийн ерөнхийлөн захирагчийн харьяанд үйл ажиллагаа явуулж байна.

Хүснэгт 1. МБС-ын байгууллага, өмчийн хэлбэр, харьяалалаар

№	Өмчийн хэлбэр, харьяалал	Байгууллагын тоо
1	Хөдөлмөр, нийгмийн хамгаалмын сайдын төсвийн багцаас санхүүждэг	38
2	Бусад төсвийн ерөнхийлөн захирагчийн төсвийн багцаас санхүүждэг	5
3	Төрийн өмчийн их, дээд сургуулийн харьяа	7
4	Төрийн бус өмчийн	30
	Нийт	80

Эх сурвалж: ХНХЯ

МБС-ын анхны сургуулиуд байгуулагдсан цагаас өнөөг хүртэл төрөөс мэргэжлийн боловсролыг анхлан эзэмшигчдийн сургалтын зардлыг хариуцаж ирснээс гадна тэдэнд мөнгөн тэтгэлэг олгож, дотуур байр, хоол, хувцсаар үнэ төлбөргүй хангаж ирсэн байна. 2007 оноос төрийн өмчийн төдийгүй төрийн бус өмчийн МБС-тай холбогдох хувьсах зардлыг улсын төсвөөс санхүүжүүлж, суралцагчдад мөнгөн тэтгэлэг олгож байна.

II. МБС-ЫН САНХҮҮЖИЛТИЙН ТОГТОЛЦООНЫ ӨНӨӨГИЙН БАЙДАЛ

1. Эрх зүйн орчин

Мэргэжлийн боловсрол, сургалтын харилцааг Боловсролын тухай, Бага, дунд боловсролын тухай, Дээд боловсролын тухай, Мэргэжлийн боловсрол, сургалты тухай, Хөдөлмөрийн тухай, Хөдөлмөр эрхлэлтийг дэмжих тухай, Жижиг, дунд үйлдвэр, үйлчилгээг дэмжих тухай хууль болон эдгээртэй нийцүүлэн гаргасан хууль тогтоомжийн бусад актаар зохицуулж байна³. Мэргэжлийн боловсролыг дэмжих тухай хуулийн үндсэн зорилго нь хөдөлмөр эрхлэх хэрэгцээнд суурилж мэргэжлийн боловсрол, сургалтыг иргэдэд эзэмшүүлэхэд чиглэнэ.

Хөдөлмөр эрхлэлтийг дэмжих тухай хуульд мэргэжлийн боловсрол, сургалтыг дэмжих зориулалтаар Мэргэжлийн боловсрол, сургалтыг дэмжих сан (МБСДС)-д хөрөнгө хуваарилж болохоор зохицуулсан. Энэ заалтын дагуу 2019 оноос хойш суралцагчийн тэтгэлгийг Хөдөлмөр эрхлэлтийг дэмжих сан (ХЭДС)-гаас МБСД-д шилжүүлж байна. Гэвч уг хуульд мэргэжлийн боловсрол, сургалтыг дэмжих талаар өөр тусгайлсан зохицуулалт байхгүй байна.

Мэргэжлийн боловсрол, сургалтын тухай хууль нь боловсролын тогтолцоогоор дамжуулан хөдөлмөрийн зах зээлийн эрэлтэд тулгуурласан мэргэжлийн ур чадвар, боловсролтой ажилтныг бэлтгэх буюу хөдөлмөр эрхлэлтийг дэмжих үндсэн суурийг бий болгоход чиглэж байгаа бол Хөдөлмөр эрхлэлтийг дэмжих тухай хууль ажлын байрыг нэмэгдүүлэх, хөдөлмөр эрхлэхэд шууд дэмжлэг үзүүлэх, зээл олгох, ажил мэргэжлийн чиг баримжаа олгох сургалт зохион байгуулахад чиглэж байна.

Түүнчлэн Монгол Улсын Их Хурлаас баталсан Тогтвортой хөгжлийн үзэл баримтлал- 2030, “Монгол Улсын урт хугацааны хөгжлийн бодлого Алсын хараа-2050”, Төрөөс боловсролын талаар баримтлах бодлого (2021-2024 он), Мэргэжлийн болон техникийн боловсролыг хөгжүүлэх үндэсний хөтөлбөр (2016-2021 он) зэрэг бодлогын баримт бичигт мэргэжлийн боловсрол, сургалтын талаар төрөөс баримтлах бодлогыг тодорхойлон тусгасан байдаг.

2. Удирдлага зохицуулалт

Мэргэжлийн боловсрол, сургалтын тогтолцоо нь Мэргэжлийн боловсрол, сургалтын үндэсний зөвлөл, мэргэжлийн боловсрол, сургалтын асуудал эрхэлсэн төрийн захиргааны төв байгууллага, үнэлгээ, мэдээллийн болон бүсийн арга зүйн төв болон сургалтын байгууллагаас бүрдэж байна (Зураг 1).

Мэргэжлийн боловсрол, сургалтын Үндэсний зөвлөл нь мэргэжлийн боловсрол, сургалтын талаар төрөөс баримтлах бодлогыг хэрэгжүүлэхэд төр, хувийн хэвшлийн тэнцүү оролцоог хангах, тогтвортой ажиллах баталгааг бүрдүүлсэн орон тооны бус байгууллага бөгөөд мэргэжлийн боловсрол, сургалтын тогтолцооны дээд удирдлага ажээ.

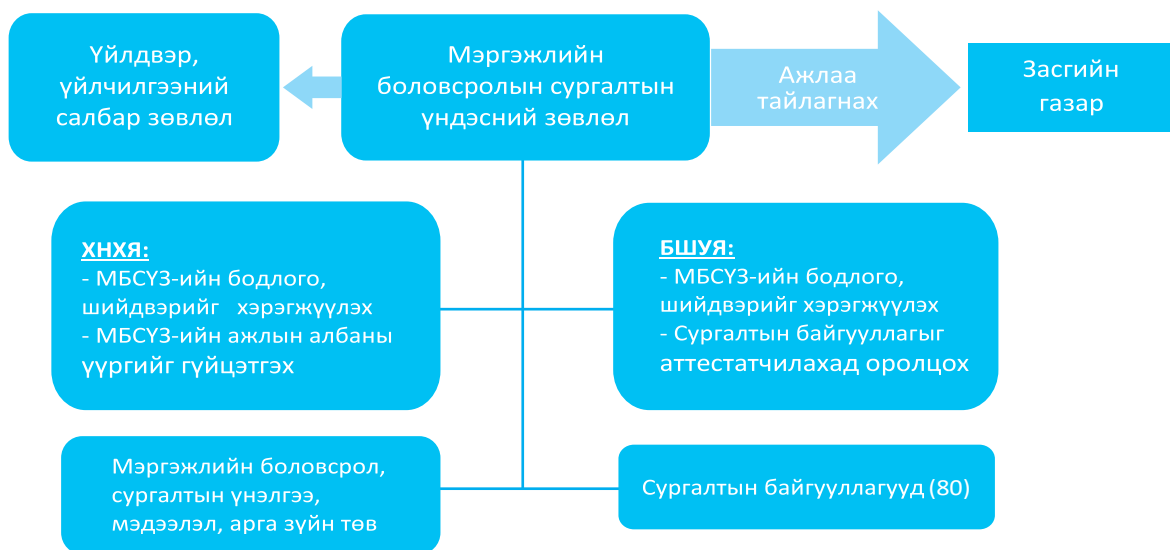
Засгийн газрын 2016 оны 290 дүгээр тогтоолоор Зөвлөлийн дүрмийг баталсан. Зөвлөл нь Засгийн газрын болон хувийн хэвшлийн тус бүр 9 төлөөлөл бүхий нийт 18 гишүүнтэй. Түүнийг хөдөлмөрийн асуудал эрхэлсэн засгийн газрын гишүүн даргалж байна. Мэргэжлийн боловсрол, сургалтын талаар гарсан төрийн бодлого, Мэргэжлийн боловсрол, сургалтын үндэсний зөвлөлөөс гарсан шийдвэрийг ХНХЯ болон БШУЯ хэрэгжүүлж, зөвлөлд мэргэжил, арга зүйн зөвлөгөө өгөх үүрэгтэй байна.

ХНХЯ нь мэргэжлийн боловсрол, сургалтыг хөгжүүлэх заавар, журам, үзэл баримтлал,

3 legalinfo.mn

хөтөлбөр, үндсэн чиглэл боловсруулах, батлах, мэргэжлийн боловсрол, сургалтыг хөдөлмөрийн зах зээлийн эрэлттэй нийцүүлэх, холбогдох судалгааг хийх, хуулийн хэрэгжилтийг хангуулах, сургалттай холбоотой бүхий л харилцааг зохицуулах, мэдээллийн сан үүсгэх зэрэг цогц арга хэмжээг хуулийн дагуу хариуцан ажиллаж байна. Тус яам нь Үндэсний Зөвлөлийн ажлын албаны үүрэг гүйцэтгэн үндсэн үйл ажиллагаа, санхүүгийн үйл ажиллагаа, удирдлагыг бүрэн хариуцан ажиллаж байна.

Зураг 1. МБС-ын удирдлагын тогтолцоо



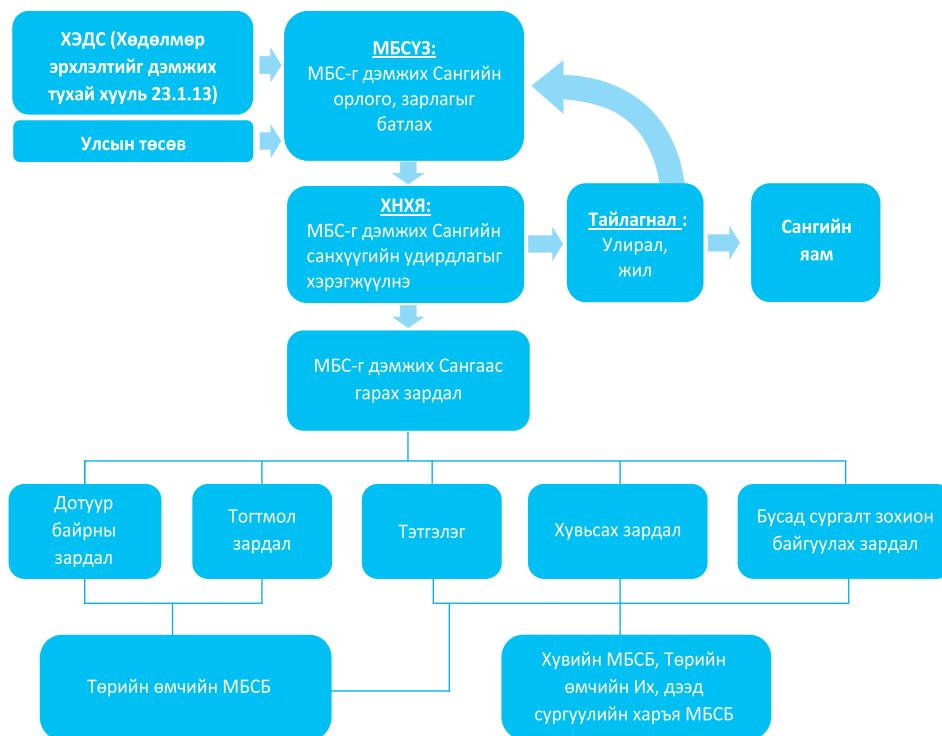
Эх сурвалж: Судлаачид

Зөвлөл нь мэргэжлийн боловсрол, сургалтын тогтолцооны хөгжил, холбогдох талуудын үйл ажиллагааг уялдуулан зохицуулах, мэргэжлийн боловсрол, сургалттай холбогдолтой хууль тогтоомжийн хэрэгжилтийг хангуулахаас гадна МБСДС-гийн төсөв батлах, хөрөнгийн зарцуулалтад хяналт тавих зэрэг өргөн хүрээтэй чиг үүргийг хүлээсэн.

Гэвч Зөвлөл хуульд заасан эрх, үүргээ бүрэн хэрэгжүүлж байгаа нь эргэлзээтэй байна. Мэргэжлийн боловсрол, сургалтын тухай хуулийн 7.1 дэх заалтын дагуу ХНХЯ болон БШУЯ нь Зөвлөлийн шийдвэрийг хэрэгжүүлж, түүнийг мэргэжил, арга зүйн удирдлагаар хангахаар заасан ч Засгийн газрын 2016 оны 290 дүгээр тогтоолоор Зөвлөл ХНХЯ-д дэмжлэг үзүүлэхээр заасан нь салбарын удирдлагын тогтолцоо зөрчилтэй, ойлгомжгүй байгааг харуулж байна.

Мэргэжлийн боловсрол, сургалтын тухай хуулийн дагуу мэргэжлийн боловсрол, сургалтын төсөв, санхүүгийн удирдлага нь Зурагт 2 үзүүлсэн зохицуулалттай. Зөвлөл нь МБСДС-гийн төсвийг батлах, сангийн орлого, зарлагын болон гүйцэтгэлийн тайланг ХНХЯ-аас хүлээн авах, зарцуулалтад хяналт тавих чиг үүрэгтэй. Гэвч өнөөг хүртэл ХНХЯ-ны зүгээс Зөвлөлөөр МБСДС-гийн төсвийг батлуулж, төсвийн гүйцэтгэлийг тайлагнаагүй, Зөвлөл төсөв санхүүгийн чиг үүргээ хэрэгжүүлэх нөхцөл боломжийг бүрдүүлээгүй байна.

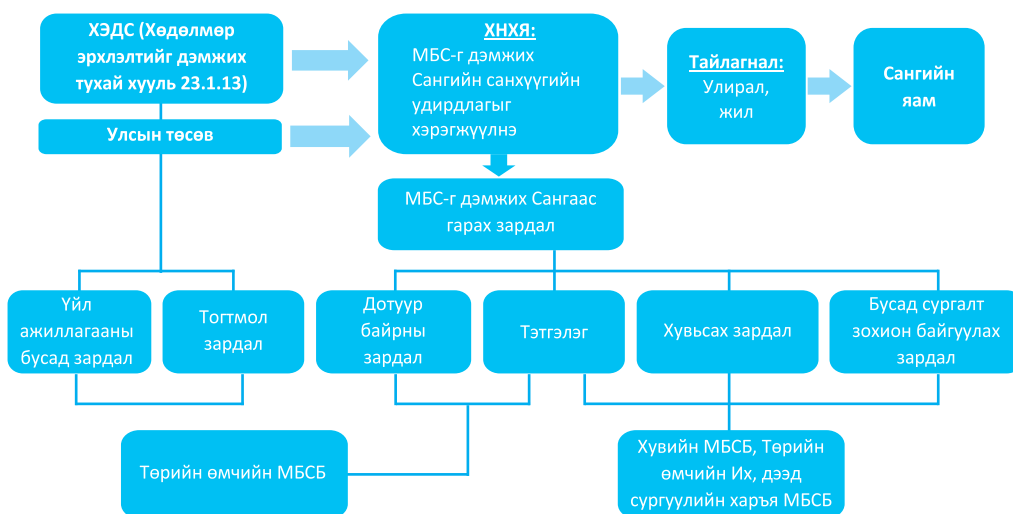
Зураг 2. МБСДС-гийн санхүүжилтийн тогтолцоо (хуульд зааснаар)



Эх сурвалж: Судлаачид

МБСДС-гаас төрийн өмчийн сургалтын байгууллагын тогтмол зардал, дотуур байрны зардал, өмчийн хэлбэр харгалзахгүйгээр хувьсах зардал, тэтгэлэг болон бусад төрлийн сургалт зохион байгуулах зардлыг санхүүжүүлэх хуулийн зохицуулалттай. Гэвч одоогоор МБСДС-ийн төсөвт зөвхөн тэтгэлэг, хувьсах зардал, дотуур байрны зардал тусч байна. Төрийн өмчийн сургуулиуд МБСДС-гаас бус улсын төсвөөс тогтмол болон хувьсах зардал, бусад үйл ажиллагааны санхүүжилтээ шууд авч байна. МБСДС-гийн санхүүжилтийн тогтолцооны өнөөгийн байдлыг Зураг 3 харуулав.

Зураг 3. МБСДС-гийн санхүүжилтийн тогтолцоо (хэрэгжиж буй байдлаар)



Эх сурвалж: Судлаачид

3. Санхүүжилтийн эх үүсвэр

Монгол улсын МБС-ын санхүүжилт нь улсын төсвөөс ихээхэн хамааралтай. Мэргэжлийн боловсрол, сургалтын үйл ажиллагааг санхүүжүүлэх нэг гол эх үүсвэр нь ХЭДС юм. Энэхүү сангийн хөрөнгийн бараг тал хувийг гадаадын иргэнийг гэрээгээр ажиллуулсан ажил олгогчийн төлсөн ажлын байрны төлбөрөөс бүрдүүлж, тус сангийн хөрөнгийн 23 орчим хувийг МБСДС-г санхүүжүүлэхэд зориулж байна.⁴

Хүснэгт 2. Төрийн өмчийн МБСБ-ын санхүүжилтийн эх үүсвэрийн бүтэц, хувиар

Санхүүжилтийн эх үүсвэр:	2010	2011	2012	2013	2014	2015	2016	2017	2018	2019	2020
Төсвийн санхүүжилт	94.3	95.5	96.1	96.5	97.3	96.8	97.3	97.3	97.5	98.0	98.2
Өөрийн орлого	5.7	4.5	3.9	3.5	2.7	3.2	2.7	2.7	2.5	2.0	1.8
НИЙТ	100.0	100.0	100.0	100.0	100.0	100.0	100.0	100.0	100.0	100.0	100.0

Эх сурвалж: СЯ

Төрийн өмчийн МБС-ын байгууллагын санхүүжилтийн эх үүсвэрийг сүүлийн 10 жилийн байдлаар судлан үзэхэд улсын төсвийн санхүүжилтээс 98.0 хувь, төсвийн байгууллагын өөрийн орлогоос 2.0 хувийг тус тус санхүүжүүлсэн байна. (Зураг 4)

Зураг 4. Төрийн өмчийн МБС-ын байгууллагуудын санхүүжилт, эх үүсвэрээр



Эх сурвалж: СЯ

Мэргэжлийн боловсрол, сургалтын байгууллагын өөрийн орлогын бүтцийг авч үзэхэд төсвийн төлөвлөлт болон гүйцэтгэлийн тайланд үндсэн үйл ажиллагаа болон туслах үйл ажиллагааны орлого гэсэн 2 төрлөөр төлөвлөн, тайлагнаж байна. МБС-ын байгууллагуудын өөрийн орлогын дэлгэрэнгүй судалгааг хийх зорилгоор нийт өөрийн орлогын дийлэнх хувийг бүрдүүлж буй зарим МСҮТ болон ПТК-ийн өөрийн орлогыг түүврийн аргаар авч судаллаа. Тухайлбал, Архангай, Дорнод аймаг дах МСҮТ, Баянхонгор, Өвөрхангай, Өмнөговь, Төв-Баянчандмань, Увс, Хэнтий аймаг дах ПТК, Үйлдвэрлэл урлалын ПТК, Монгол-Солонгосын ПТК, Барилгын ПТК-ыг судалгаанд хамруулсан. Судалгааны дүнг хүснэгт 3 нэгтгэн харуулав.

4 Хөдөлмөр эрхлэлтийг дэмжих тухай хуульд 2014 онд орсон нэмэлт өөрчлөлтийн дагуу 2015 оны нэгдүгээр сараас хүчин төгөлдөр мөрдөгдсөн.

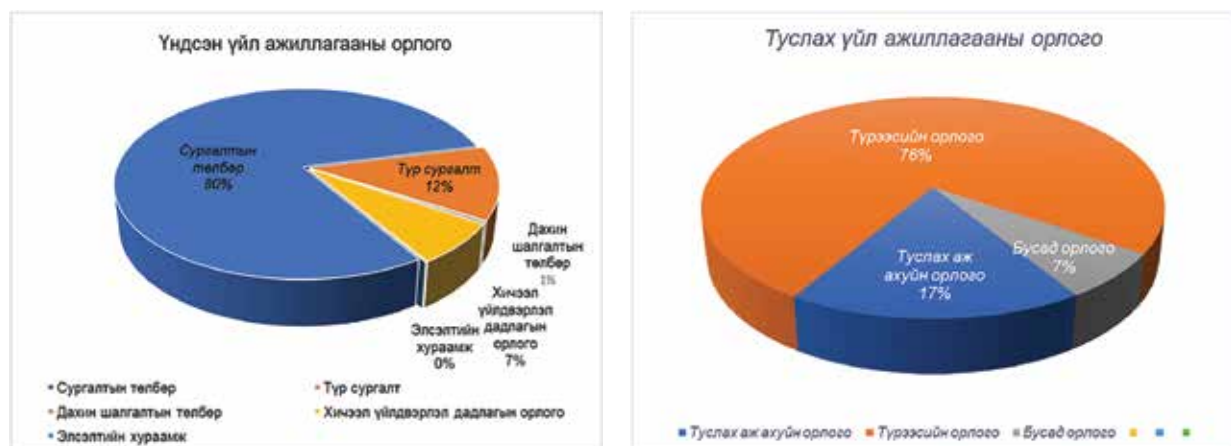
Судалгааны явцад ирүүлсэн мэдээллийг нягтлах, зарим асуудлыг тодруулах, нотлох зорилгоор зарим МБС-ын байгууллагын удирдлага (Барилгын ПТК-ын захирал, Төв аймгийн Баянчандмань, Эрдэнэ сумын МСҮТ-ийн захирал, Увс, Баянхонгор аймгийн МСҮТ-ийн нягтлан бодогч)-тай харилцан мэдээлэл солилцож, судалгааны дүнг баталгаажуулсан.

Хүснэгт 3. Зарим МБСБ-ын өөрийн орлого (нэр төрлөөр), 2016-2020 он

Д/д	Орлогын төрөл	2016 гүйц	2017 гүйц	2018 гүйц	2019 гүйц	2020 гүйц	Сүүлийн 5 жилийн дундаж	
A	Үндсэн үйл ажиллагааны орлогын дүн	718,481.9	473,610.5	601,479.8	755,997.3	584,793.9	626,872.7	75.6
1	Сургалтын төлбөр	597,428.3	328,596.2	460,300.6	638,936.3	489,027.8	502,857.8	80.2
2	Түр сургалт	61,778.2	77,627.0	97,233.6	86,849.0	64,069.5	77,511.4	12.4
3	Дахин шалгалтын төлбөр	3,625.0	3,784.9	2,041.0	2,376.5	2,376.0	2,840.7	0.4
4	Хичээл үйлдвэрлэл дадлагын орлого	55,650.5	63,602.4	41,904.6	27,835.5	29,320.7	43,662.7	7.0
5	Элсэлтийн хураамж	1,035.0	1,300.0	974.0	1,885.0	1,345.5	1,307.9	0.1
B	Туслах үйл ажиллагааны орлогын дүн	173,219.7	217,754.3	261,984.0	230,662.5	127,852.5	202,294.6	24.4
1	Туслах аж ахуйн орлого	19,205.8	33,683.8	39,230.5	47,929.6	36,429.4	35,295.8	17.4
3	Түрээсийн орлого	144,419.9	173,556.3	199,159.3	166,514.1	84,009.1	153,531.8	75.9
4	Бусад орлого	9,594.0	10,514.3	23,594.2	16,218.8	7,414.0	13,467.1	6.7
	Нийт дүн	891,701.7	691,364.8	863,463.8	986,659.7	712,646.4	829,167.3	100

Судалгаанаас үзэхэд сүүлийн 5 жилийн дундажаар өөрийн орлогын 75.6 хувийг үндсэн үйл ажиллагаа, 24.4 хувийг туслах аж ахуйгаас тус тус олсон байна. Үндсэн үйл ажиллагааны орлогын 80.2 хувийг сургалтын төлбөр, 12.4 хувийг түр сургалт, 7.0 хувийг хичээл үйлдвэрлэл, дадлагын орлого, 0.5 хувийг дахин шалгалтын төлбөр болон элсэлтийн хураамжийн төлбөр эзэлж байна. Туслах үйл ажиллагааны орлогын 75.9 хувийг түрээсийн орлого, 17.4 хувийг туслах аж ахуйн орлого, 6.7 хувийг бусад орлого эзэлж байна. (Зураг 5)

Зураг 5. МБСБ-ын өөрийн орлогын бүтэц

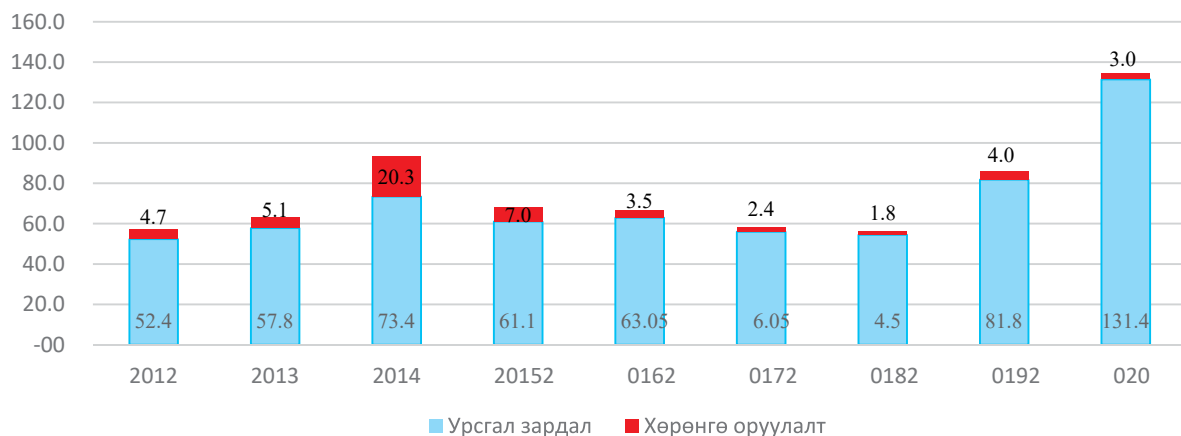


Өөрийн орлогын дийлэнх хувийг ПТК-ын суралцагчдын сургалтын төлбөрийн орлого эзэлж байгаа бөгөөд харин хичээл үйлдвэрлэл, дадлагын орлого болон туслах аж ахуйн орлого багахан хувийг эзэлж байна. Цахим ярилцлагын явцад өөрийн орлогын тодорхой хувийг байгууллага өөрөө захиран зарцуулах эрхтэй болговол уг орлогыг нэмэгдүүлэх боломжтой гэсэн саналыг хэлж байв.

Өнөөгийн мөрдөж буй журмаар нэмэлт орлогыг зарцуулах эрхийг төсвийн дараагийн жилд олгож байгаа нь төдийлөн хөшүүрэг болохгүй байна. Мөн урсгал төсвийн зардлын тодорхой хувийг өөрийн орлогоос санхүүжүүлэхээр тооцож, төсөв баталж байгаа тул зардлаа санхүүжүүлэхийн тулд ихэвчлэн оюутны дотуур байрыг түрээслэх замаар өөрийн орлогоо бүрдүүлж байгаа нь судалгааны дүнгээс харагдаж байна.

4. Санхүүжилтийн хуваарилалт, ашиглалт

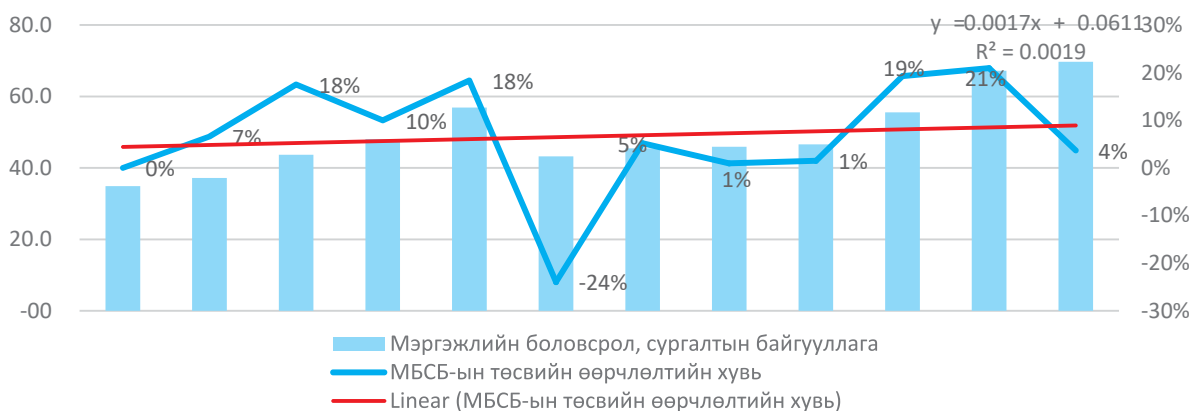
Зураг 6. МБС-ын байгууллагын нийт зардал (тэрбум төгрөг)



Эх сурвалж: СЯ

МБС-ын байгууллагын төсвийн нийт зарлагаас ХНХЯ-ны харьяа мэргэжлийн боловсрол, сургалтын 38 байгууллагын төсөвт дүн шинжилгээ хийлээ. Мэргэжлийн боловсрол, сургалтын байгууллагуудын хувьд төсөв харьцангуй тогтвортой, хэлбэлзэл багатай байна. Тэдний 2010-2020 оны төсвийн мэдээллийг ашиглан төсвийн зарлагын чиг хандлагыг судалж үзлээ. Эдийн засгийн хүндрэлтэй 2015 онд зарлага 24 хувиар буурсан ч 2016-2017 онд 1 хувь, бусад жилд 4-21 хувь өсчээ. Ерөнхийдөө 2010-2020 оны хооронд мэргэжлийн боловсрол, сургалтын байгууллагуудын төсвийн зарлагын үндсэн чиг хандлага ялимгүй өсөлттэй байна (Зураг 7).

Зураг 7. МБС-ын байгууллагуудын төсвийн зарлагын чиг хандлага



Эх сурвалж: СЯ.

МБСДС-гийн зарлагын жилийн дундаж өсөлт 2011-2021 оны хооронд 50 хувь буюу өндөр өсөлттэй ч зарлагын өөрчлөлт өндөр хэлбэлзэлтэй байгааг Зураг 8-аас харж болно. МБСДС-гийн 2011-2021 оны зарцуулалтын стандарт хазайлт нь 109 хувь буюу маш өндөр байна.

2011-2015 онд сангийн зарлага харьцангуй тогтвортой өсөлттэй ч 2016-2018 онд 2-48 хувиар огцом буурсан байна. Харин 2019 онд зарлага өмнөх оноос 2 дахин, 2020 онд 1.5 дахин, 2021 онд 31 хувиар тус тус нэмэгдсэн байна. 2011-2021 оны зарлагын ерөнхий чиг хандлага нь маш өндөр өсөлттэй гарсан байна.

Зураг 8. МБСДС-гийн зарлага



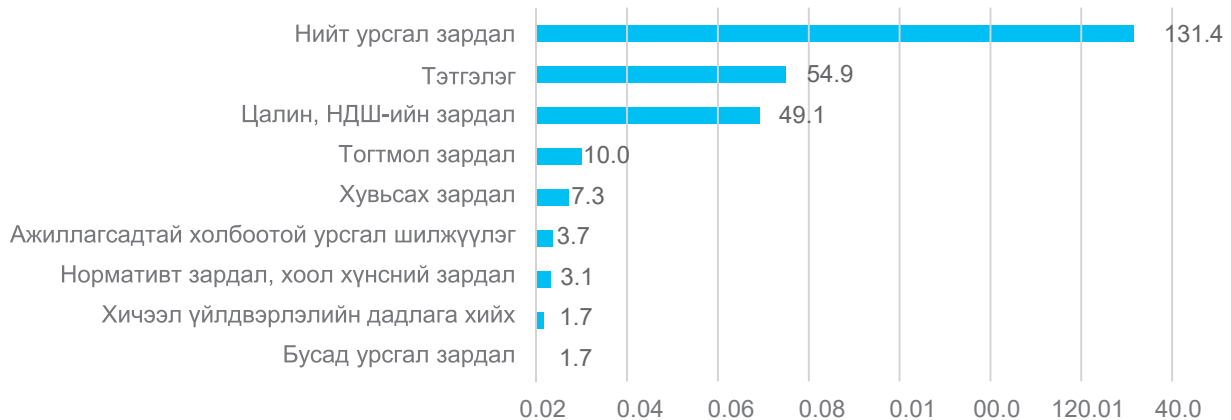
Эх сурвалж: СЯ

МБС-ын салбарын нийт зарлагыг нарийвчлан судлах зорилгоор 2020 оны төсвийн үзүүлэлтийг сонгон авч үзлээ. 2020 онд МБС-ын байгууллагын нийт зардалд 134.4 тэрбум төгрөг, үүнээс урсгал зардалд 131.4 тэрбум төгрөг, хөрөнгийн зардалд 3.0 тэрбум төгрөг тус тус төсөвлөсөн байна.

2020 оны батлагдсан нийт урсгал төсвийн дийлэнх зардлыг суралцагчид олгож буй тэтгэлэг, цалин, нийгмийн даатгалын шимтгэлийн зардал эзэлж байна (Зураг 9). Тухайлбал, тэтгэлэгт 54.9 тэрбум төгрөг, цалин, нийгмийн даатгалын шимтгэлийн зардалд 49.1 тэрбум төгрөгийг зарцуулахаар төсөвлөсөн байна.

Зураг 9. МБС-ын салбарын 2020 оны урсгал зардал (тэрбум төгрөг)

МБС-ын салбарын урсгал зардал, зүйл ангиар



Эх сурвалж: СЯ

2020 оны урсгал төсвийн бүтцийг авч үзвэл суралцагчид олгох тэтгэлэг 41.7 хувь, цалин, нийгмийн даатгалын шимтгэл 37.4 хувь, тогтмол зардал 7.6 хувь, хувийн сургуулиудад олгож буй хувьсах зардал 5.5 хувь, ажиллагсадтай холбоотой урсгал шилжүүлэг 2.8 хувь, нормативт зардал, хоол хүнсний зардал 2.4 хувь, хичээл үйлдвэрлэлийн дадлага хийх зардал 1.3 хувь, бусад зардал 1.3 хувийг тус тус эзэлж байна (Зураг 10). Нэг суралцагчид сард олгох тэтгэлгийн хэмжээ 2019 онд 100.0 мянган төгрөг байсныг 2020 оноос 200.0 мянган төгрөг болгосонтой холбоотойгоор тэтгэлгийн хэмжээ огцом нэмэгдэж, нийт урсгал зардалд эзлэх хэмжээ нь бусад зардлын зүйл ангитай харьцуулахад хамгийн өндөр байна.

Зураг 10. МБС-ын байгууллагын зардлын бүтэц (хувиар)



Эх сурвалж: СЯ

5. Төлөвлөлт, төсөвлөлт, хяналт, үнэлгээ, тайлагналт

МБС-ын байгууллагын төсвийн төсөвлөлт нь нэг суралцагчид ногдох хувьсах зардалд суурилан тооцогдохоор зохицуулагдсан. Мэргэжлийн боловсрол, сургалтын тухай хуульд өмчийн хэлбэр харгалзахгүйгээр нэг суралцагчид ногдох хувьсах зардлын нормативаар санхүүжилт, тэтгэлэг олгохоор заасан.

МБС-ын байгууллага болон ерөнхий боловсролын сургуулийн нэг суралцагчид ногдох хувьсах зардлын нормативыг харьцуулж үзлээ (Хүснэгт 5). Ерөнхий боловсролын сургуулийн хувьсах зардлын нормативыг Засгийн газрын 2016 оны 242 дугаар тогтоолоор шинэчлэн баталсан байна.

Нийслэл хотод ерөнхий боловсролын сургуулийн ахлах ангийн нэг суралцагчид ногдох нормативыг 2012 онд 373.7 мянган төгрөг, 2016 онд 427.8 мянган төгрөгөөр тогтоосон байна. МБС-ын байгууллагын нэг суралцагчид ногдох норматив ерөнхий боловсролын сургуулийн нэг суралцагчид ногдох нормативаас 2012 онд 50 хувиар, 2016 онд 31.0 хувиар тус тус өндөр байна.

Хүснэгт 5. Нийслэлийн МБС-ын байгууллага болон ЕБС-д мөрдөгдөж буй нэг суралцагчид ногдох хувьсах зардлын норматив (мянган төгрөг)

№	Сургалтын байгууллага	Норматив	Шийдвэр
1	МБС-ын байгууллага	560.3	ЗГ-ын 2012 оны 94 дүгээр тогтоол
2	ЕБС (ахлах анги)	373.7	ЗГ-ын 2012 оны 94 дүгээр тогтоол
3	ЕБС(ахлах анги)	427.8	ЗГ-ын 2016 оны 242 дугаар тогтоол

Эх сурвалж: www.legalinfo.mn

Хэдийгээр нэг суралцагчид ногдох хувьсах зардлын дундаж нормативыг мөрдүүлэхээр Засгийн газраас баталсан ч төрийн өмчийн мэргэжлийн боловсрол, сургалтын байгууллагууд, ялангуяа ХНХЯ-ны харьяа 38, бусад төсвийн ерөнхийлөн захирагчийн харьяа 5 байгууллагын төсвийг хувьсах зардлаар тооцолгүйгээр шууд улсын төсвөөс санхүүжүүлж байгаа нь норматив зардлын ач холбогдлыг бууруулж байна.

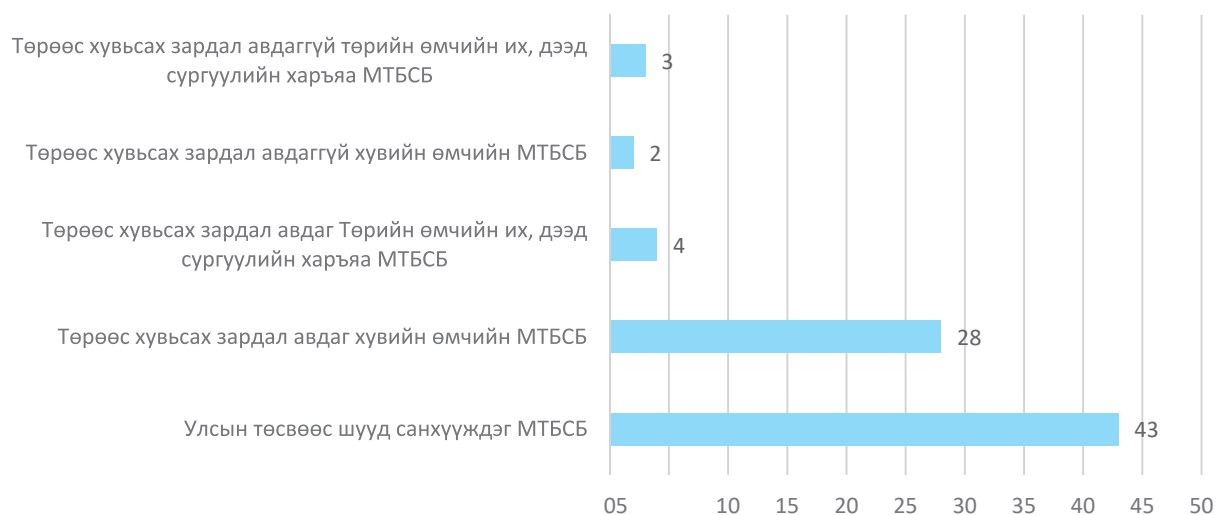
2020 оны байдлаар хувийн өмчийн 28 сургалтын байгууллага, төрийн өмчийн 4 сургалтын байгууллага, нийт 32 байгууллага төрөөс хувьсах зардал авч үйл ажиллагаагаа санхүүжүүлж байна. Төрийн өмчийн их дээд сургуулийн харьяа МБС-ын байгууллага, ШУТИС-ийн харьяа Механик тээврийн сургуулийн дэргэдэх МСҮТ, ШУТИС-ийн харьяа Ой модны хүрээлэнгийн дэргэдэх МСҮТ, ХҮИС-н дэргэдэх МСҮТ, Төмөр замын ПТК /Улаанбаатар/ зэрэг байгууллагууд хувьсах зардал авч байна.

Харин Улаанбаатар хотын Анагаах ухааны “Энэрэл” дээд сургуулийг хуулиар тогтоосон мэргэжлийн болон техникийн боловсрол, сургалтын шалгуур хангаагүй гэж үзэн түүнд хувьсах зардал олгодоггүй.

Түүнчлэн төрийн өмчийн их сургуулийн харьяа зарим сургууль тухайлбал, АШУҮИС-ийн Сувилахуйн сургууль, Дархан-Уул аймаг дахь ХААИС, Орхон аймаг дахь ШУТИС-ийн Технологийн сургууль нь сургуулийн нэршил, статус, мэргэжлийн боловсролын сургалтын байгууллагад хамаарахгүй зэрэг шалтгаанаар хувьсах зардал авдаггүй байна.

Хувийн өмчийн МБС-ын байгууллагуудаас Өмнөговь аймаг дахь "СкиллсТех" МСҮТ төсвөөс хувьсах зардлын санхүүжилт авахгүйгээр үйл ажиллагаагаа явуулж байна.

Зураг 11. МБС-ын байгууллагууд, санхүүжилтийн төрлөөр



Эх сурвалж: ХНХЯ

МБС-ын салбарын нэг суралцагчид ногдох хувьсах зардлын нормативыг газарзүйн байршлаар ялгаатай тогтоосон ч МБС-ын байгууллагуудад төдийлэн хөшүүрэг болохгүй байна. Судалгаанаас үзэхэд хувийн өмчийн МБС-ын 5 байгууллага орон нутагт (Архангай, Баянхонгор, Дорноговь, Өмнөговь) 25 байгууллага нийслэл Улаанбаатар хотод үйл ажиллагаа явуулж байна (Зураг 12).

Зураг 12. Хувийн өмчийн МБС-ын байгууллагууд, байршлаар



Эх сурвалж: ХХНЯ

Өөрөөр хэлбэл, дийлэнх хувийн өмчийн сургалтын байгууллагууд нь Улаанбаатар хотод байрлаж байгаа учраас хувьсах зардлын нормативийг ялгаатай тогтоосны эдийн засгийн ач холбогдол мэдрэгдэхгүй байна. Орон нутагт үйл ажиллагаа явуулж буй сургалтын байгууллагууд нь төсвөөс бүрэн санхүүжиж буй төрийн өмчийн МБС-ын байгууллагууд байна.

Нийт сургалтын байгууллагуудад хувьсах зардлын нормативийг жигд ашиглахгүй байгаа нь хувийн болон төрийн өмчийн сургалтын байгууллагын хооронд санхүүжилтийн хуваарилалтын ялгаа бий болгож, тэгш байдал алдагдаж, төрийн өмчийн сургалтын байгууллагуудын бие даасан, үр ашигтай, үр дүнтэй үйл ажиллагаа явуулах идэвхийг сулруулж байна. Тухайлбал, төрийн өмчийн сургалтын байгууллагуудын сургалтын чанар, төгсөгчдийн ур чадвар эзэмшсэн байдал болон ажилтай болсон байдал, бусад үйл ажиллагааны үр дүнгээс үл хамааран төсвийг олгож байна.

Төрийн өмчийн МБС-ын байгууллагын улсын төсвөөс авч буй зардал, Засгийн газрын 2012 оны 94 дүгээр тогтоолоор батлагдсан нэг суралцагчид ногдох хувьсах зардлын нормативаар тооцсон төсвийг Барилгын Политехник коллежийн хувьд авч үзлээ. Барилгын Политехник коллежид 2020 онд хувьсах шинжтэй зардал 2,069.6 сая төгрөгийн төсөв батлагдсан бол нэг суралцагчид ногдох нормативаар тооцсон зардал нь 968.2 сая төгрөг болж байна (Хүснэгт 6).

Хэрэв нэг суралцагчид ногдох хувьсах зардлын нормативаар тооцож санхүүжүүлсэн бол 968.2 сая төгрөг буюу 2020 оны батлагдсан төсвөөс даруй 2.1 дахин бага санхүүжилт авах байсан байна.

Хүснэгт 6. МБС-ын байгууллага (Барилгын ПТК)-ын улсын төсвөөс авч буй хувьсах шинжтэй зардал болон нэг суралцагчид ногдох хувьсах зардлын нормативаар тооцсон төсөв хоорондын харьцуулалт (мянган төгрөг)

№	Зарлагын зүйл анги	2020 оны батлагдсан төсөв	Нэг суралцагчийн нормативаар тооцсон зардал	Батлагдсан төсөв, нэг суралцагчаар тооцсон зардлын хоорондын харьцаа
	Нийт дүн	2,069,586.9	968,198.4	2.1
1	Цалин, хөлс болон нэмэгдэл урамшил	1,636,440.3		
2	Ажил олгогчоос нийгмийн даатгалд төлөх шимтгэл	223,129.2		
3	Бичиг хэрэг	3,294.1		

4	Шуудан, холбоо, интернэтийн төлбөр	11,711.1		
5	Ном, хэвлэл	0.0		
6	Хог хаягдал зайлуулах, хортон мэрэгчдийн устгал, ариутгал	25,313.2		
7	Бага үнэтэй, түргэн элэгдэх, ахуйн эд зүйлс	11,465.3		
8	Эм, бэлдмэл, эмнэлгийн хэрэгсэл	1,848.9		
9	Нормын хувцас, зөөлөн эдлэл	9,212.9		
10	Дотоод албан томилолт	789.0		
11	Бусдаар гүйцэтгүүлсэн бусад нийтлэг ажил, үйлчилгээний төлбөр, хураамж	38,316.0		
12	Хичээл үйлдвэрлэлийн дадлага хийх	108,066.9		
	Суралцагчийн тоо	1,728	1,728	
	Нэг суралцагчид ногдох норматив		560.3	

Эх сурвалж: СЯ, ХНХЯ

6. МБС-ын байгууллагын санхүүжилтэд хийсэн үр дүн, үр ашгийн үнэлгээ

ХНХЯ-ны харьяа сургалтын байгууллагуудын төсвийн үр ашгийг тооцож үзэхэд нэг суралцагчид ногдох зардал тогтмол өссөн байна. Тухайлбал, 2010 онд 953.0 мянган төгрөг байсан бол 2020 онд 2940.1 мянган төгрөг болж даруй 3.1 дахин өссөн байна. Харин 2015 онд буурсан байна.

Зураг 13. МБС-ын байгууллагын нэг суралцагчид ногдох зардал (мянган төгрөг)



Эх сурвалж: ХНХЯ, <https://mergejl.mn/uploaded/documents/2020/October/2019-2020%20statistic%20nom.pdf>

Улсын төсвөөс МБС-ын байгууллагуудад олгож буй нийт төсөв (МБСДС-ийн төсөв⁵ болон ХНХЯ-ны харьяа сургалтын байгууллагуудын төсөв)-ийг нийт сургалтын байгууллагад суралцаж буй суралцагчийн тоонд⁶ харьцуулж нэг суралцагчид ногдох зардлыг тооцов. 2012 онд нэг суралцагчид ногдох зардал 1087.9 мянган төгрөг байсан бол 2020 онд 3285.3 мянган төгрөг болж даруй 3 дахин нэмэгдсэн байна. Энэ нь 2019, 2020 онд суралцагчид олгох тэтгэлгийн хэмжээг 100 мянган төгрөг, 200 мянган төгрөг болгон нэмэгдүүлснээс улбаалсан огцом өсөлт байна.

5 Тэтгэлэг болон төрийн өмчийн бус сургалтын байгууллагад олгох хувьсах зардал

6 Төрийн болон төрийн бус өмчийн сургалтын байгууллагад суралцагчийн тоо

Үүнээс гадна мэргэжлийн боловсрол, сургалтын нэг суралцагчийн зардал нь мэргэжлийн боловсрол, сургалтын чанар болон төгсөгчдийн тогтвортой ажлын байртай болоход хэрхэн нөлөөлж байгааг авч үзлээ.

Мэргэжлийн техникийн боловсрол, сургалтын байгууллагад төсвөөс олгож буй санхүүжилтийн үр дүнг тооцохын тулд ажлын байртай болсон төгсөгчийн тоог үндсэн үзүүлэлт болгон авч үзэв. Өөрөөр хэлбэл, төсвийн үр дүнгийн шинжилгээнд төсвийн санхүүжилтийг “орц”-ын үзүүлэлт, ажлын байртай болсон төгсөгчийн тоог “гарц” буюу “үр дүн”-ийн үзүүлэлт гэж авсан.

2012-2020 онд мэргэжлийн боловсрол, сургалтын салбарт төсвөөс олгосон санхүүжилтийн хэмжээ болон ажлын байртай болсон төгсөгчийн тоог Зурагт 14-т үзүүлээ. Төсвийн санхүүжилт болон ажлын байртай болсон төгсөгчийн тоо хоорондын хамаарлын коэффициент -0.25 буюу урвуу хамааралтай байгаа нь төсвийн санхүүжилтийн үр дүн, үр ашиг хангалтгүй байгааг илтгэж байна.

Өөрөөр хэлбэл, төсвийн санхүүжилт нэмэгдсэн ч ажилтай болсон төгсөгчийн тоо буурсан нь мэргэжлийн боловсрол, сургалтын үр дүн хангалтгүй, санхүүжилтийн үр ашиг буурсныг нотолж байна.

Зураг 14. Төсвийн санхүүжилт болон ажлын байртай болсон төгсөгчийн тоо хоорондын хамаарал (тэрбум төгрөг)

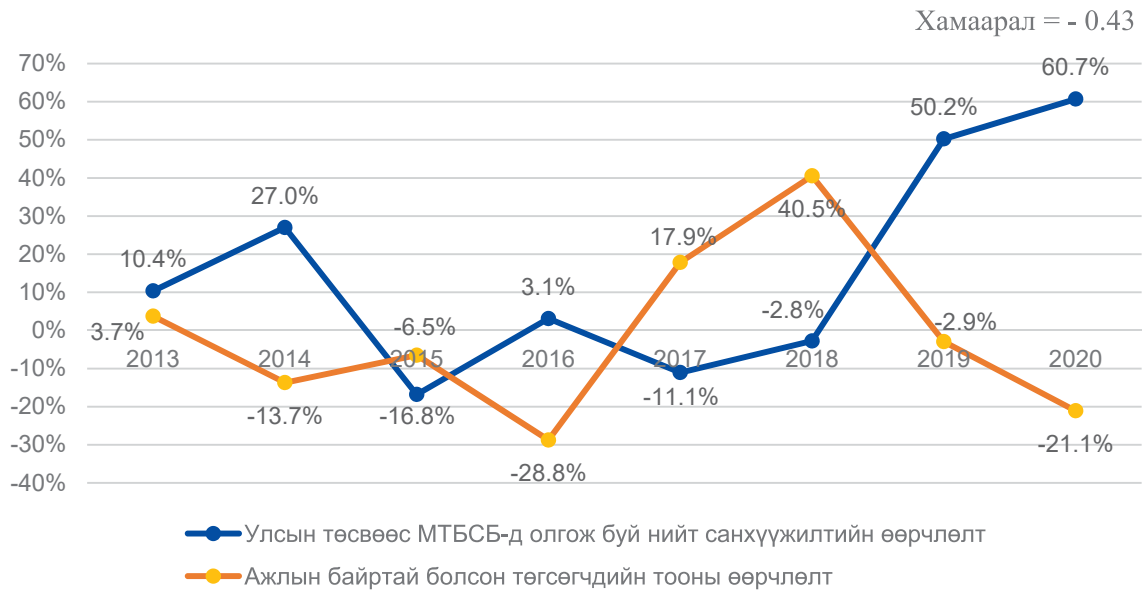


Эх сурвалж: СЯ, ХНХЯ, <https://mergejl.mn/uploaded/documents/2020/October/2019-2020%20statistic%20nom.pdf>

2013-2020 онд төсвөөс олгосон санхүүжилтийн өөрчлөлтийн хувь болон ажилтай болсон төгсөгчийн тооны өөрчлөлтийн хувь хоорондын хамаарлын коэффициент -0.43 буюу урвуу хамааралтай байна (Зураг 15).

Төсвийн зарлагын хэмжээ өмнөх оноос нэмэгдсэн буюу өсөлттэй байхад ажилтай болсон төгсөгчдийн тоо буурсан байна. 2013-2020 оны хооронд төсвийн санхүүжилт жилд дундажаар 15 хувь өссөн байхад ажилтай болсон төгсөгчийн тоо жилд дундажаар 1.4 хувиар буурсан байна.

Зураг 15. Төсвөөс олгож буй санхүүжилтийн өөрчлөлт болон ажлын байртай болсон төгсөгчдийн тооны өөрчлөлт хоорондын хамаарал (хувиар)



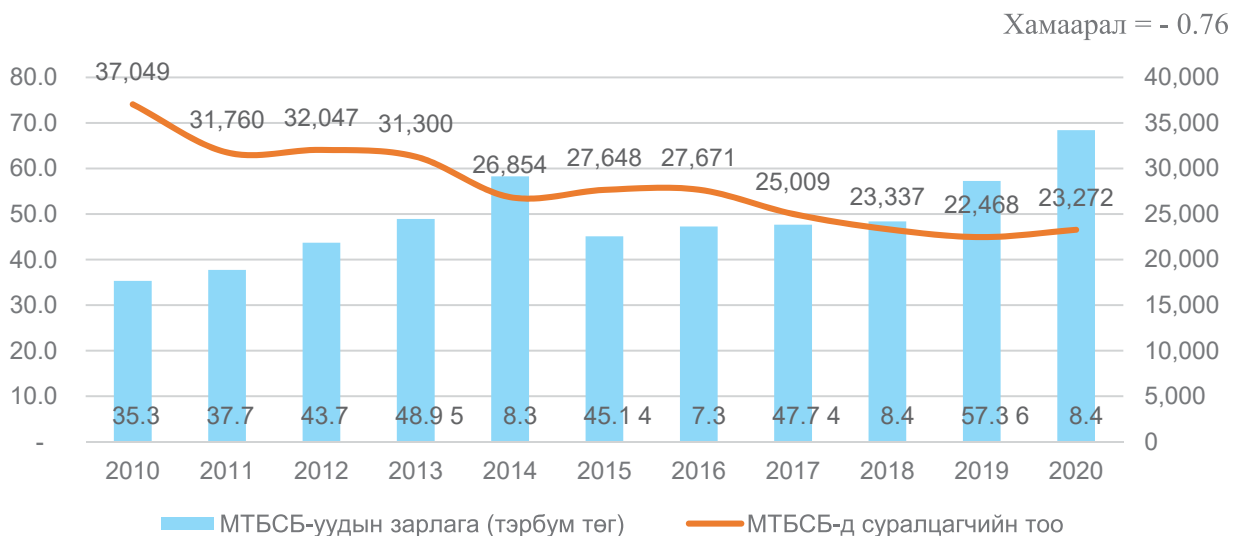
Эх сурвалж: СЯ, ХНХЯ, <https://mergejil.mn/uploaded/documents/2020/October/2019-2020%20statistic%20nom.pdf>

Төсвийн санхүүжилтийн хэмжээ болон ажилтай болсон төгсөгчийн тоо хооронд урвуу хамааралтай байгаа нь мэргэжлийн боловсрол, сургалтын үйл ажиллагааны үр дүн болон санхүүжилтийн үр ашиг хангалтгүй байгааг илтгэж байна.

Төсвөөс олгож буй санхүүжилтийн үр ашгийг нарийвчлан тооцохын тулд 2010-2020 онд ХНХЯ-ны харьяа МБС-ын байгууллагад олгосон санхүүжилтийг сургалтад хамрагдсан нийт суралцагчийн тоотой харьцуулж дүн шинжилгээг хийлээ (Зураг 16).

Төсвийн санхүүжилтийн хэмжээ болон суралцагчийн тоо хоорондын хамаарлын коэффициент - 0.76 буюу урвуу хамааралтай байна. Төсвийн санхүүжилт өсөх хандлагатай ч суралцагчийн тоо буурах хандлагатай байна.

Зураг 16. ХНХЯ-ны харьяа МБСБ-д олгож буй урсгал зардал болон суралцагчийн тоо хоорондын хамаарал



Эх сурвалж: СЯ, ХНХЯ, <https://mergejil.mn/uploaded/documents/2020/October/2019-2020%20statistic%20nom.pdf>

ХНХЯ-ны харьяа МБС-ын байгууллагын суралцагчийн тоо 2010 онд 37,049 байсан бол түүнээс хойш тогтмол буурсаар 2020 онд 23,272 болж 37.2 хувь буурсан байна.

Энэ хугацаанд төсвийн санхүүжилт 35.3 тэрбум төгрөгөөс 68.4 тэрбум төгрөгт хүрсэн буюу 1.94 дахин өссөн байна. Эндээс үзэхэд МБС-ын байгууллагууд санхүү, төсвийн үр ашиг муутай ажиллаж байна гэж дүгнэж болохоор байна.

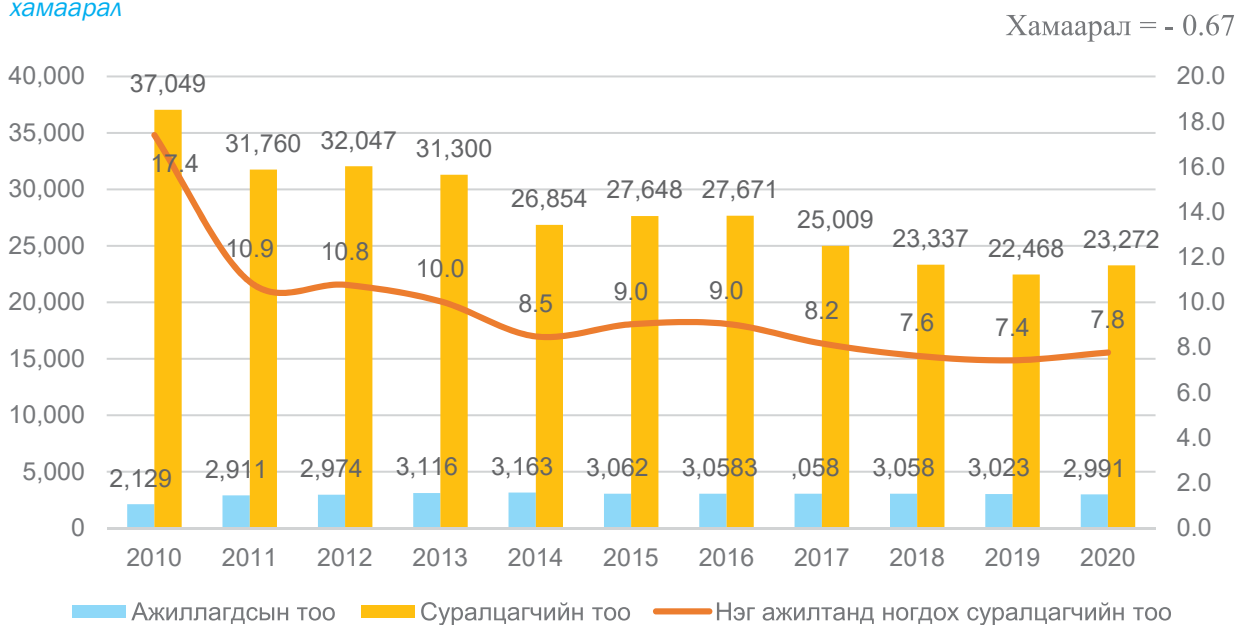
Төсвийн санхүүжилтийн үзүүлэлтээс гадна төлөвлөлт, гүйцэтгэлийн “орц” болон “гарц”-ын үзүүлэлтүүд хоорондын хамааралд шинжилгээ хийх нь чухал ач холбогдолтой юм. ХНХЯ-ны харьяа МБС-ын байгууллагын ажиллагсдын тоог “орц”, суралцагчийн тоог “гарц” гэж үзэн тэдгээр хоорондын уялдаа, хамаарлыг судлан үзлээ.

ХНХЯ-ны харьяа МБС-ын байгууллагын ажиллагсдын тоо 2010 онд 2,129 байсан бол 2020 онд 2,991 болж 40.5 хувиар өссөн байна. Харин суралцагчийн тоо дээр тэмдэглэсэнчлэн 37.2 хувиар буурсан байна. Ажиллагсдын тоо болон суралцагчийн тоо хоорондын хамаарлын коэффициент – 0.67 буюу урвуу хамааралтай байна.

Нэг ажилтанд ногдох суралцагчийн тоо 2010 онд 17.4 байсан бол 2020 онд 7.8 болж 2.2 дахин буурсан байгаа нь нэг ажилтны үйл ажиллагааны үр дүн буурсан гэж дүгнэж болохоор байна.

Нөгөө талаас, нэг ажилтанд ногдох суралцагчийн тоо буурахад сургалтын чанар, төгсөгчийн өрсөлдөх чадвар зэрэг чанарын үзүүлэлт сайжрах ёстой. Чанарын үзүүлэлтийн мэдээлэл байхгүй тул уг шинжилгээг хийх боломжгүй байна.

Зураг 17. ХНХЯ-ны харьяа МБС-ын байгууллагын ажиллагсад болон суралцагчийн тооны хоорондын хамаарал

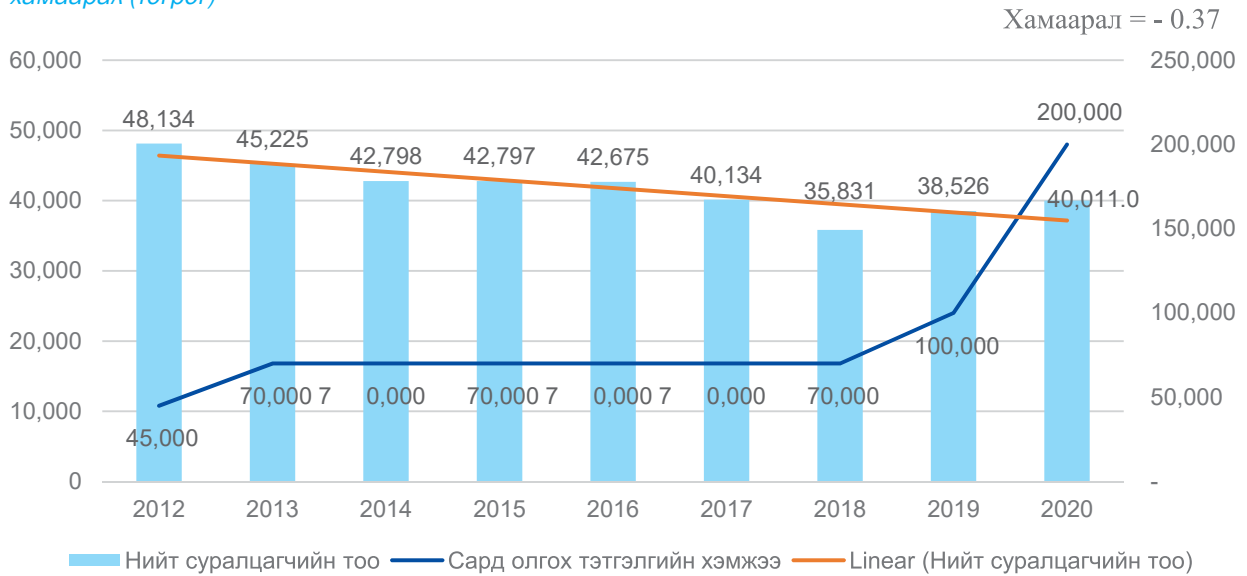


Суралцагчийн тоо болон тэтгэлгийн хэмжээ хооронд хамаарал бага байгааг Зураг 18 харуулж байна. 2012-2020 оны хооронд суралцагчийн тоо буурсан бол тэтгэлгийн хэмжээ өсөх (ихээхэн хэлбэлзэлтэй) хандлагатай байна.

Суралцагчийн тоо болон тэтгэлгийн хэмжээ хоорондын хамаарлын коэффициент – 0.37 буюу урвуу хамааралтай байна. Харин 2019 онд тэтгэлийн хэмжээг 100,000 төгрөг, 2020 онд 200,000 төгрөг болгон тус тус нэмэгдүүлсэн нь суралцагчийн тоо ялимгүй өсөхөд нөлөөлсөн байна.

2017-2018 онд тэтгэлэг олгоогүйн улмаас суралцагчийн тоо огцом буурсан байна.

Зураг 18. Суралцагчийн тоо болон суралцагчид сард олгох тэтгэлгийн хэмжээний өөрчлөлтийн хоорондын хамаарал (төгрөг)



Эх сурвалж: ХНХЯ, legalinfo.mn

Мэргэжлийн боловсрол, сургалтын салбарын 2010-2020 оны төсвийн зарлагын шинжилгээний дээрх үр дүнгээс үзэхэд улсын төсвөөс мэргэжлийн боловсрол, сургалтын салбарт олгож буй санхүүжилт, дэмжлэг нь салбарын үр дүнтэй бүрэн уялдаагүй, үр дүн хангалтгүй, зарлагын үр ашиг багатай гэж дүгнэж болохоор байна.

III. МБС-ЫН САНХҮҮЖИЛТИЙН ТОГТОЛЦООГ БОЛОВСРОНГУЙ БОЛГОХ ОЛОН УЛСЫН ТУРШЛАГА, ХАНДЛАГА

Олон улсын түвшинд МБС-ыг ерөнхий боловсролоос гадна өдөр дутмын амьдрал болон ажлын байранд шаардлагатай технологийн болон практик чадамж олгох гэж тодорхойлсон байна.

Дэлхийн Банк, Европын санхүүгийн холбоо зэрэг олон улсын болон бүсийн хандивлагч байгууллага дараах тодорхойлолтыг ашиглаж байна. Үүнд:

МБС нь ерөнхий боловсролоос гадна технологи болон түүнтэй холбоотой шинжлэх ухааныг судлах, эдийн засгийн болон нийгмийн амьдралын олон салбарт ажиллахад шаардлагатай практик ур чадвар, хандлага, ойлголт болон мэдлэг олж авах боловсролын үйл ажиллагаатай холбоотой цогц ойлголт юм.

Улмаар техникийн болон мэргэжлийн боловсролыг доорх байдлаар ойлгодог. Үүнд:

- а. ерөнхий боловсролын салшгүй хэсэг
- б. ажил мэргэжлийн ертөнцөд үр дүнтэй оролцох, мэргэжлийн чиглэлд бэлтгэх арга хэрэгсэл
- в. насан туршийн боловсролын хэсэг бөгөөд хариуцлагатай иргэн болох бэлтгэл
- г. байгаль орчинд аюулгүй тогтвортой хөгжлийг дэмжих хэрэгсэл
- д. ядуурлыг бууруулахыг дэмжих арга ⁷

Олон улсын түвшинд МБС-ын тогтолцооны 3 загвар байна. Үүнд:

1. Английн чөлөөт зах зээлийн загвар;
2. Францын төрийн зохицуулалттай загвар;
3. Германы хосолмол загвар.

Чөлөөт зах зээлийн загвар (Их Британи, Австрали) бүхий МБС нь үйлдвэрлэлийн салбар болон аж ахуйн нэгж тэргүүлсэн хувийн зах зээлийн эрэлт хэрэгцээг хангадаг. Энэхүү тогтолцоонд салбарын ур чадварын зөвлөл нь салбар, аж ахуйн нэгжийн ажиллагсдад шаардлагатай мэргэжлийн сургалтын шаардлагыг тогтооно. Үүнийг сайн дурын загвар гэж олонтой нэрлэдэг ба хувийн салбар, аж ахуйн нэгж нь ажиллагсдын сургалт, дадлагажигч ажилтны зардлыг сайн дураар төлдөг. Төрийн татаас нь “эрсдэлтэй” залуучуудад ажиллах хүчний эгнээнд элсэн ороход шаардлагатай боловсрол, сургалтыг олж авах боломж, хүртээмжийг нэмэгдүүлэхэд дэмжлэг болдог. Энэ тогтолцоонд төрөөс (а) салбар, мэргэжлийн шаардлагатай ур чадварын эрэлт хэрэгцээний талаарх шаардлагатай судалгааг санхүүжүүлэх, (б) ур чадварын зөвлөл байгуулж, мэргэшлийн үндэсний ангилалыг тогтоодог. Хувийн хэвшлийн эрэлт хэрэгцээнээс сургалт хамаардаг ба зарим нөхцөлд цөөн тооны мэргэжилд сургалт төвлөрөхөд хүргэж болзошгүй.

Төрийн зохицуулалттай загвар (Франц, Итали, Швед, Финланд)-ын хүрээнд боловсролын үндэсний тогтолцоо нь мэргэжлийн боловсрол сургалтыг тодорхойлж, зохион байгуулалтаар хангаж, санхүүжүүлдэг. Компани, салбар, үйлдвэрчний эвлэлтэй байгуулсан Төр-Хувийн хэвшлийн түншлэл нь зөвлөх түвшинд ажилладаг. Энэ тогтолцоонд МБС нь боловсролын үндэсний тогтолцооны бүрэлдэхүүн хэсэг бөгөөд суралцагчид онолын сургалтын хөтөлбөрт түлхүү хамрагдаж үйлдвэрлэлийн дадлага эсхүл ажлын байран дах сургалтад хангалттай хамрагдаж чаддаггүй. Иймд сургалтын үндэсний хөтөлбөр нь сургалтын агуулгыг

7 UNESCO ILO 2007, 7 хуудас

тодорхойлдог ч орон нутгийн хөдөлмөрийн зах зээлийн бодит эрэлт хэрэгцээг тэр бүр тусгадаггүй.

Хосолмол загвар (Герман, Австри, Швейцарь, Дани, Норвег)-ын хүрээнд төр, хувийн хэвшлийн оролцогч талууд тухайлбал, үйлдвэрчний эвлэл, төрийн агентлаг, байгууллагууд нь МБС-ыг боловсруулах, хөгжүүлэх, зохион байгуулахад оролцдог. Иймд хосолмол загварын тогтолцоо нь төр-хувийн хэвшлийн нягт хамтын ажиллагаанд суурилдаг. Аж ахуйн нэгж нь дадлагажигч ажилтныг санхүүжүүлдэг, төр МБС-ын сургуулийг санхүүжүүлдэг. Энэ загварын сул тал нь аж ахуйн нэгжүүдэд дадлагажигч ажилтан ажиллах боломж хязгаарагдмал бөгөөд ерөнхий боловсролтой харьцуулахад мэргэжлийн боловсрол өндөр өртөгтэй. МБС-ын 3 загварын шинж чанар, онцлогийг доорх хүснэгт 7 харьцуулан харуулав.

Хүснэгт 7. МБС-ын 3 загварын онцлог шинж чанарын харьцуулалт

Шинж чанар\ Загвар	Английн	Францын	Германы
Сургалтын зах зээл	Хувийн хэвшлийн компаниуд хэрэгцээт ур чадварыг сонгож, зах зээлийн эрэлт, хэрэгцээнд суурилсан сургалтыг зохион байгуулдаг. Зах зээлийн тусгайлсан мэргэжлийн ур чадварын эрэлт хэрэгцээ нь сургалтаар олж авах мэргэшлийн төрөл, стандартыг тодорхойлно. Төрөөс сургалтын зах зээлийн хэмжээнд хяналт тавьдаггүй. Салбарын ур чадварын зөвлөл нь салбараас ур чадварын стандартыг тодорхойлох, мэргэжлийн эрэлтийг тооцоход судалгаа, дэмжлэг үзүүлдэг.	Төрийн байгууллагаас сургалтын хэрэгцээг тодорхойлж, төрийн өмчит сургуулийн зохион байгуулах мэргэжлийн сургалтыг тогтоодог. Сургалтын хөтөлбөрийн агуулгын талаарх шийдвэр нь улс төрийн шинж чанартай бөгөөд эдийн засгийн эрэлт хэрэгцээнд тулгуурлаагүй байдаг. Мэргэжлийн ерөнхий сургалт нь цөөн тооны суурь мэргэжилд төвлөрдөг.	Ерөнхий боловсролын тогтолцооноос тусдаа төрийн болон хувийн сургалтын байгууллагууд үйл ажиллагаа явуулдаг. Зохион байгуулалтын бүтцийн хувьд төрийн болон хувийн аж ахуйн нэгжүүдийг нэгтгэдэг бөгөөд төрийн болон хувийн компаниуд сургалтын шалгуурыг тогтоодог.
Мэргэжил	Хөдөлмөрийн зах зээл дээрх аж ахуйн нэгж, салбарын эрэлт хэрэгцээнээс мэргэжил хамаардаг. Компани хэрэгцээт ур чадварыг шаардлагатай сургалт сонгох замаар олгодог бөгөөд уг ур чадварыг өөр компанид тэр бүр ашиглахгүй байж болно. Төрөөс ур чадварын үндэсний түвшинг тодорхойлох замаар энэ үйл ажиллагааг дэмждэг.	Төрийн боловсролын тогтолцоо мэргэшлийг тогтоодог. Мэргэшлийг онолын мэдлэгээр илүүтэй хэмждэг бөгөөд салбар, компаний шаардаж буй ажлын байрны шаардлага хэрэгцээг тэр бүр харгалздаггүй. Үүний улмаас суралцагсад өөрийн мэргэжлийн талаар абстракт ойлголт олж авах нь илүүтэй бөгөөд энэ мэдлэгийг тэдний ирээдүйд ажиллах ажлын байранд шууд ашиглах боломжгүй байдаг.	Мэргэжлийн боловсролын тогтолцоо болон дадлагажигчаар ажиллах замаар мэргэшил олж авдаг. Суралцагсад тусгайлсан компанид сургалтын гэрээ байгуулах замаар тухайн компаний дадлагажигч ажилтан болдог. Ерөнхий боловсрол эзэмшсэний дараа суралцагсад энэхүү дадлага сургалтаас гадна мэргэжлийн боловсрол, сургалтын байгууллагад сурах үүрэг хүлээдэг.

Дадлага сургалт	Дадлага сургалт стандартчлагдаагүй байдаг. Компани эсхүл сургууль өөрийн зохион байгуулалтын бүтэц, менежмент, сургалтын хөтөлбөрийг ашиглаж дадлага сургалтыг явуулж болно. Шаардлагатай ур чадвараас хамаарч боловсрол олгох сургалт эсхүл компани дээрх сургалт ялгаатай байдаг. Компани эсхүл мэргэжил бүрээр мэргэжлийн сертификат ялгаатай бөгөөд нийтээр хүлээн зөвшөөрсөн сертификат цөөн байдаг.	Сургалтын байгууллага буюу сургууль нь тусгайлсан мэргэжил эсхүл албан тушаалын сургалт явуулдаг. Сертификат авах хүсэлтэй суралцагчдийн тооноос хамаарч эрэлт хэрэгцээ өөр байдаг. Суралцагч ерөнхий боловсролын үнэмлэх эсхүл элсэлтийн шалгалт өгч мэргэжлийн боловсролын сургуульд элсдэг.	Ажил олгогч, үйлдвэрчний эвлэл, хууль тогтоогч нар дадлагын сургалт болон хөтөлбөрийг тодорхойлохоор хамтран ажилладаг. Парламент карьерийн тодорхойлолтыг хууль баталж тогтоодог.
Сургалтын өртөг зардал	Суралцагч сургалтын төлбөрийг хариуцдаг. Компани зохион байгуулж буй сургалтын төлбөрийг бас төлдөг. Төрийн тусгайлсан хөтөлбөрт эрсдэлтэй залуучуудын сургалтын татаас болгож ваучер олгох асуудлыг тусгаж болно	Төрөөс мэргэжлийн сургалтын төлбөрийг хариуцдаг. Жил бүр элсэх суралцагчийн тоонд хязгаар тогтоох замаар элит тогтолцоог бүрдүүлдэг.	Хувь компани сургалтын зардлыг хариуцдаг ба түүнийг үйл ажиллагааны зардал гэж ангилдаг. Төрөөс мэргэжлийн сургуулийг санхүүжүүлдэг. Дадлагажигч ажилтнаар ажиллахад эсхүл ажлын байран дээрх сургалтад хамрагдахад тухайн компаниас тэтгэлэг олгодог.
Боловсрол уу эсхүл сургалт уу	Төрийн өмчийн сургууль мэргэжлийн боловсрол олгож, хувийн хэвшлийн сургалтын байгууллага эсхүл компани мэргэжлийн сургалт зохион байгуулдаг. Төрөөс мэргэшлийн ур чадварын магадлан итгэмжлэл зохион байгуулахад дэмжлэг үзүүлдэг. Хувийн хэвшлийн олгож буй төрөл бүрийн сертификат үл ойлголцол, үр ашиггүй байдлыг үүсгэх талтай.	Сургуулийн орчинд боловсрол болон мэргэжлийн сургалтыг хослуулан олгодог. Эзэмших мэргэжилтэй холбоотой онолын болон практик мэдлэгийг суралцагсад олж авдаг ба хугацааны явцад тэдний мэргэшлийн түвшин ахидаг.	Хосолмол тогтолцоо нь боловсрол болон мэргэжлийн сургалтын концепцийг хослуулан албан сургууль болон “ажиллах явцдаа сурах” гэсэн хоёр орчинд мэдлэг, ур чадвар олгодог.

Анх МБС-ын зорилго нь залуу үеийг ажиллах хүчны эгнээнд ороход бэлтгэхэд оршиж байв. Хөгжиж буй олон улс орнуудын хувьд энэ нь суурь зорилго хэвээр байгаа бөгөөд МБС нь боловсролын тогтолцооны чухал бүрэлдэхүүн хэсэг юм. Гэвч дэлхий дахиныг хамраад буй технологийн хувьсгал, боловсролын өсөн нэмэгдэж буй түвшин нь 21 дүгээр зуунд шаардлагатай технологийн чадварыг эзэмшихийг шаардаж байна. Энэ нь боловсрол, түүний дотор МБС-ын өөрчлөлт шинэчлэл, санаачлагын чухал зорилт болж байна.

Уламжлалт МБС тогтолцоонд ажил олгогч дадлагажигч ажилтанд бага цалин олгодог, заримдаа дадлагажигч ажилтан ажил олгогчид төлбөр төлдөг. Энэ уламжлал олон улс оронд түгээмэл байжээ. Орчин үед энэ нөхцөл байдалд өөрчлөлт орсон. Ялангуяа 70-аад оноос төр МБС-ын асуудалд илүү оролцох болсон байна.⁸ Энэ нь тухайн улс орны нийгэм, эдийн засаг, хөдөлмөр эрхлэлтийн бодлогыг МБС-тай уялдуулан холбохоос шалтгаалсан байна.

8 Financing VET: modalities and experiences, UNESCO, 1996

МБС-д төсвийн орлого чухал үүрэг гүйцэтгэх болсон. Гэвч эдийн засаг, санхүүгийн хямралын үед төрөөс төсвийн зарлагыг бууруулахад боловсролын салбар, ялангуяа МБС-ын үйл ажиллагаанд нөлөөлж ирсэн. Иймээс нэмэлт санхүүжилтийн эх үүсвэрийг олж дайчлах, орлогыг тогтворжуулахад хүчин чармайлт гаргахад хүрч байсан.

Төрөөс МБС-ын санхүүжилтийн шинэ бөгөөд алтернатив эх үүсвэрийг хайх явцдаа хувийн салбарыг татан оролцуулах болсон. Мэргэжлийн боловсрол, сургалтын байгууллагын төгсөгчдийг авч ажиллуулдаг буюу санхүүжилтийн үр шимийг хүртэгч тал төлөх ёстой гэж үзэх болсон. Хөдөлмөрийн зах зээлийн хэрэгцээ, шаардлагыг хангах явдал нь МБС-ын хувьд амин чухал юм. МБС-ыг зохион байгуулахад ажил олгогчид илүүтэй оролцох болсноор МБС нь хөдөлмөрийн зах зээлийн хэрэгцээнд илүү нийцэх болсон. Ур чадварын шаардлага ч илүү нарийн төвөгтэй болсон.

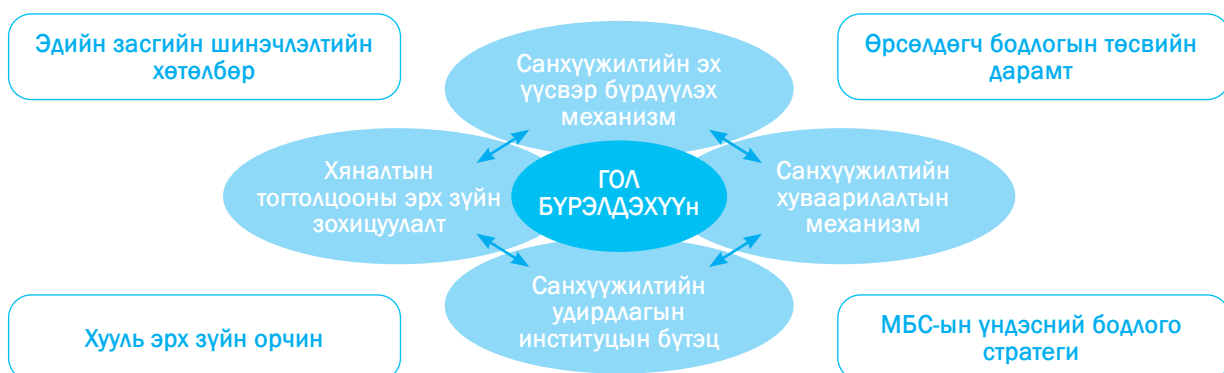
Мэргэжлийн сургалтын төв байгуулагдаж орчин үеийн сургалтын шинэ аргыг нэвтрүүлж байна. Үүнээс сургалтын өртөг, улмаар түүнийг санхүүжүүлэх механизмын асуудал гарч ирсэн. Сургалтын тогтолцооны нарийн төвөгтэй байдал, ажил олгогч нар өртгийн нарийвчилсан тооцоо, бүртгэлийг хийдэггүй, бага цалинтай дадлагажигчийн бүтээмж өндөртэй үйл ажиллагааны бодит үнэ цэнийг үнэлдэггүй зэргээс МБС-ын бодит өртгийг тооцоход хүндрэлтэй байдаг. Гэвч МБС-д хуваарилсан санхүүжилтийн нийт хэмжээ болон түүний хүрэлцээтэй эсэх талаар олон судалгаа өнгөрсөн хугацаанд хийгдэж байсан бөгөөд өнөөдөр ч хийгдсээр байна.

1958 онд эдийн засагч Минсер АНУ-ын үйлдвэрлэлийн сургалтын өртгийн анхны судалгаа хийсэн байна. Түүний тооцоогоор албан болон албан бус мэргэжлийн сургалтын нийт алдагдсан өртөг 16 тэрбум ам.доллар болсон ба түүний 10 тэрбум ам.доллар нь хувийн компани болон аж ахуйн нэгжийн сургалтын өртөг байна (Минсер 1962). Мөн Британий эрдэмтэд тус улсын МБС-ын нийт өртгийн тооцоог хийсэн байна. Уг тооцоогоор Британи улс жил бүр 9 тэрбум фунтыг боловсролын салбарт зарцуулдаг ба түүний 1/3 МБС-д ногдож байжээ (Johnson 1979).

Дээрх тооцооноос харахад улс орнууд МБС-т ихээхэн хэмжээний хөрөнгө, санхүүг зарцуулдаг ч тэд МБС-д зарцуулж буй хөрөнгийн хэмжээг хангалттай бус гэж үзсээр байна. Ялангуяа, мэргэжлийн ур чадвартай боловсон хүчний хомсдолтой хөгжиж буй улс орнууд ийн үзэж байна.

Иймд хөдөлмөрийн зах зээлийн шинэ болон тулгамдаж буй шаардлагыг хангах үүднээс төрөөс МБС-ын санхүүжилтийн асуудалд илүү анхаарал тавих болсон. Дэлхийн улс орнууд МБС-ын тогтолцоонд санхүүжилтийн олон төрлийн стратеги, механизмыг нэвтрүүлэн ашиглаж байна. МБС-ын санхүүжилтийн тогтолцооны үндсэн бүрэлдэхүүн хэсгийг Зураг 19-т үзүүлэв.

Зураг 19. МБС-ын санхүүжилтийн тогтолцоо



МБС-ын санхүүжилтийн тогтолцооны үндсэн 2 бүрэлдэхүүн нь санхүүжилтийн эх үүсвэр бүрдүүлэх болон түүнийг хуваарилах механизм юм.

МБС-ын санхүүжилтийн тогтолцооны ерөнхий загварыг Зураг 20-т дүрслэн үзүүлэв.

Зураг 20. МБС-ын санхүүжилтийн тогтолцооны ерөнхий загвар



Эх сурвалж: UNESCO institute for statistics

1. Олон эх үүсвэрт санхүүжилтийн тогтолцоо

МБС-ын санхүүжилтийг дараах 4 үндсэн эх үүсвэрээс бүрдүүлнэ⁹. Үүнд:

- Төсөв
- ААН
- Хувийн хэвшил болон төрийн хосолсон санхүүжилт
- Гадаадын хандивлагчид

а. Төсвийн санхүүжилт

Зарим улс орны боловсролын салбар болон МБС-ын төсвийн санхүүжилтийг харьцуулан Хүснэгт 8-д харуулав. Өндөр хөгжилтэй улс орнуудтай харьцуулахад хөгжиж буй орнуудын төсөв доогуур байна.

Хүснэгт 8. Дэлхийн зарим улс орны боловсрол болон МБС-ын төсөв, ДНБ-д эзлэх хувиар

Тив, улс орон	Он	Төсөв, ДНБ-д эзлэх хувь	
		Боловсрол	МБС
Европ			
Финлянд	2013	7.16	1.3
Швед	2013	7.43	0.83
Голланд	2013	6.06	0.81
Австри	2013	5.66	0.75
Чех	2013	4.16	0.75
Франц	2012	5.68	0.58
Швейцар	2013	5.24	0.58
Ази, Номхон далай			
Вьетнам	2013	4.34	0.46
Тайланд	2016	4.1	0.15
Малайз	2013		0.09
Филиппин	2015	4.86	0.07
Лаос	2014	3.33	0.03
Өмнөд Солонгос	2015	3.54	

Эх сурвалж: Christine Uher Gonzalves, AFD, Notes techniques technical reports notes techniques December 2019 No 56: Financing TVET: comparative analysis in six Asian countries

Ихэнх улс оронд хөдөлмөр эрхлэлтийн өмнөх мэргэжлийн боловсролыг төсвөөс санхүүжүүлж байна. Ялангуяа, хөгжиж буй орнуудын МБС-ын санхүүжилтэд төсвийн санхүүжилт зонхилох үүрэг гүйцэтгэж байна. МБС-ын холимог санхүүжилттэй улс орнуудад төр хөрөнгө оруулалтыг хариуцаж, урсгал зарлагыг бусад эх үүсвэрээс санхүүжүүлж байна.

6. Аж ахуйн нэгжийн санхүүжилт

Томоохон аж ахуйн нэгжүүд өөрийн ажиллах хүчний мэргэжлийн сургалтыг зохион байгуулах бүх зардлыг хариуцдаг. Жижиг, дунд ААН мэргэжлийн сургалтын байгууллагад ажиллах хүчнээ сургах сургалтын зардлын үлэмж хэсгийг төлдөг. Заримдаа аж ахуйн нэгж мэргэжлийн боловсрол, сургалтын төвлөрсөн санд татвар байдлаар бага зэргийн мөнгө төлдөг ба энэ сангийн хөрөнгийг сургалтын санхүүжилтэд олон хэлбэрээр ашигладаг.

- **Дан Ажил олгогчийн санхүүжилт**

Хувийн том компаниуд нь өөрсдийн ажилчны мэргэжлийн сургалтыг дангаар зохион байгуулдаг уламжлалтай бөгөөд үүгээр Япон улс алдартай билээ.¹⁰ Ажил олгогч ерөнхий боловсролын сургууль дөнгөж дүүргэсэн төгсөгчийг ажилд авч тэднийг үйлдвэр дээрээ тасралтгүй сургадаг. Японд гол ажил олгогч бол хувийн хэвшил юм. Япончууд насан туршдаа нэг л компанид ажилладаг уламжлалтай ч сүүлийн жилүүдэд энэ уламжлал өөрчлөгдөж байна.

10 OECD (2017), Investing in Youth: Japan, OECD Publishing, Paris.

Компани тухайн ажиллагчийг компанид тасралтгүй ажиллана гэж үзэн сургадаг. Хувийн хэвшлийн ажиллагсдын 1/3 ажилладаг томоохон компаниуд ажиллагсдын мэргэжлийн сургалтыг хариуцаж гарсан зардлыг үйлдвэрлэлийн зардалд тооцдог. Жижиг, дунд компаниуд ажиллагсдаа мэргэжлийн сургалтын байгууллагын сургалтад хамруулж зардлыг ажилгүйдлийн даатгалын сан (ажил олгогч болон төр шимтгэлийг хуваан төлдөг)-гаас санхүүжүүлдэг, салбарын яамд тусгай мэргэжлийн боловсролын сургууль ажиллуулдаг.

Ашгийн бус мэргэжлийн сургалтын хувийн сургуульд төрөөс буцалтгүй дэмжлэг олгодог. Компаниуд өөрсдийн үйлдвэрлэлийн шаардлагын дагуу техникийн сургалтыг зохион байгуулдаг байна. Зарим үед тэд ажиллагсдаа өөрийгөө хөгжүүлэх үйл ажиллагааг санхүүжүүлдэг бөгөөд ажиллагсад ур чадвараа хөгжүүлэх ихээхэн тэмүүлэлтэй байдаг ажээ.

Томоохон компаниуд өөрсдийн үйл ажиллагааны онцлог, шаардлагын дагуу ажиллагсдын мэргэжлийн сургалтыг зохион байгуулах шаардлагатай гэж үздэг. Үйлдвэрлэл, мэргэжлийн сургалтын холбоо нь 1000 гаруй ажил олгогчид (томоохон компани 60 хувь, жижиг, дунд үйлдвэр 40 хувийг эзэлдэг)-ыг нэгтгэсэн өөрийн дүрэмтэй, Гадаад худалдаа, аж үйлдвэрийн яамнаас хянадаг төсөвтэй. Төрөөс холбоонд дэмжлэг үзүүлдэггүй ба орлогын 25 хувийг гишүүний төлбөр, үлдсэн хэсгийг сургалтын төлбөрөөс бүрдүүлдэг байна.

- Цалингийн албан татвар

Латин Америкийн улс орнууд цалингийн татварыг мэргэжлийн боловсрол, сургалтыг санхүүжүүлэхэд ашигладаг. (Хүснэгт 9)

Хүснэгт 9. Латин Америк болон Карибын арлуудын МБС-тэй холбоотой Цалингийн албан татвар

Улс орон	Хувь хэмжээ		Тайлбар
	Ажиллагсад	Ажил олгогч	
Барбадос	0.5	0.5	
Боливи	-	1	
Бразил	-	0.6	
		1	
		1.5	
Колумби	-	2	
Коста Рика		1.5	
Доминикан	0.05	1	
Эквадор		0.5	
Эл Салвадор		1	10 дээш ажиллагсадтай
Гватемал		1	
Гондурас		1	
Жамаик		3	
Мексик			
Никарагуа		2	
Панам	1.25	1.5	
Парагвай		1	
Перу		0.75	
Тринидад Тобаг			
Урагвай	0.125	0.125	
Венесуэл	0.5	2	

Эх сурвалж: *Financing of education and TVET in Latin America and Caribbean, 2019*

Франц улс нь сургалтын сангийн хөрөнгө бүрдүүлэх албан татварын тогтолцоо, дадлагажигч ажилтны албан татвартай. Бүх компани нийт цалингийн сангийн тодорхой хувийг цалингийн албан татвар хэлбэрээр төлдөг байна. Энэхүү татварын орлогыг мэргэжлийн боловсролыг санхүүжүүлэхэд зарцуулдаг. Австрали дадлагын ажилтан ажиллуулсан ажил олгогчийн гаргасан зардлыг нөхөн төлөх зориулалтаар татварын буцаан олголт буюу дадлагын ажилтны татаас олгодог байна.

- **Татварын хөнгөлөлт, чөлөөлөлт**

Латин Америкаас бусад бус нутагт татварын хөнгөлөлт, чөлөөлөлт буюу татварын буцаан олголт болон татварын хөнгөлөлт үзүүлдэг. Үүний зарчим нь цалингийн албан татвартай адил буюу үр шимийг хүртэгч төлөх ёстой юм. Ажилтнуудаа зориулан мэргэжлийн сургалт явуулсан компанид төлсөн татварын тодорхой хувийг буцаан олгох буюу сургалтын татаас олгодог. Сингапур болон Тунист сургалтын зардлыг үндэслэн татварын буцаан олголт олгодог байна. Сургалтын зардлын хэмжээгээр татвар ногдуулах орлогыг бууруулан татварын хөнгөлөлт үзүүлдэг.

в. Хувь болон төрийн ивээн тэтгэлэгт санхүүжилт

Төсвийн хөрөнгө хомсдолтой улс орнууд МБС-ын санхүүжилтийг хувь хүн, аж ахуйн нэгж, болон төрийн бус байгууллагууд хамтран үүрэх зохион байгуулалт хийдэг байна.

- **Сургалтын төлбөр**

Зарим улс оронд мэргэжлийн сургалтын үйл ажиллагааны нийт зардлыг сургалтад хамрагсад сургалтын төлбөр хэлбэрээр хариуцдаг. Ерөнхийдөө ажил олгогч эсхүл суралцагчид эсхүл хоёул сургалтын зардлын тодорхой хэсгийг хариуцдаг бол төрөөс үлдсэн хэсгийг төлдөг. Суралцагчид сургалтын төлбөрийг төрд эсхүл шууд сургалтын байгууллагад төлнө. Албан бус салбарт дадлагажигч ажилтан дадлагын мастер багшид тодорхой төлбөр төлдөг.

- **Сургалтын тэтгэлэг, буцалтгүй тусламж болон зээл**

Латин Америкийн олон орон суралцагчдад сургалтын тэтгэлэг эсхүл буцалтгүй тусламж үзүүлдэг. Чили улс ажилгүй залуучууд, ядуу өрхийн гишүүд, албан бус салбарын ажиллагсад болон хөгжлийн бэрхшээлтэй иргэдэд сургалтын тэтгэлэг, буцалтгүй тусламж олгодог байна.

Зарим орон ядуу өрхийн хүүхдэд мэргэжлийн сургалтад хамруулах зориулалтаар сургалтын зээл олгодог. Гэвч хөгжиж буй олон улс оронд сургалтын зээлийн тогтолцоо хөгжөөгүй байна.

- **Сургалтын болон сургалтын бус үйлчилгээ үзүүлэх буюу өөрийн орлого**

Мэргэжлийн сургалтын байгууллагууд төрийн болон хувийн хэвшлийн аж ахуйн нэгжид сургалтын үйлчилгээ үзүүлэх замаар өөрийн орлого олдог. Зарим байгууллагууд сургалтын багц үйлчилгээ үзүүлдэг. Зарим компанид сургалтын нэгж байгуулах үйлчилгээг бас үзүүлдэг байна. Зарим мэргэжлийн сургалтын байгууллагууд зөвлөх үйлчилгээ зэрэг сургалтын бус үйлчилгээг ч үзүүлдэг ажээ.

- **Хамтын санхүүжилтийн гэрээ**

Аргентин улсад аж ахуйн нэгж, олон нийт болон мэргэжлийн сургууль хооронд хамтын санхүүжилтийн гэрээ байгуулдаг. Колумби, Бразил, Перу зэрэг улс оронд хамтын санхүүжилт түгээмэл хэрэглэдэг байна. Хамтын санхүүжилтийн гэрээ байгуулснаар санхүүжилт баталгаажиж, эрэлт хэрэгцээнд суурилсан мэргэжлийн сургалт зохион байгуулдаг.

- **Ашгийн төлөөх үйлдвэрлэл**

Мэргэжлийн сургуулийн хөтөлбөрт хамрагдсан суралцагсад суралцахын хамт үйлдвэрлэлийн үйл ажиллагаа явуулдаг. Гэсэн ч түүнээс олсон орлого нь гаргасан зардлыг бүрэн нөхөж чаддаггүй. Төрийн бус байгууллагуудын эрхэлдэг мэргэжлийн сургууль нь голчлон ашигтай ажилладгийг тэдний үйл ажиллагааны уян хатан байдалтай холбон үздэг.

- **Дадлагажигч ажилтан**

Дадлагажигч ажилтан ажиллуулах нь онолын мэдлэгийг практик үйл ажиллагаатай холбох арга зам билээ. Ажил олгогч болон дадлагажигч ажилтан хооронд ур чадвартай ажилтан болох, практик туршлага эзэмшихийн төлөө дадлагажигч ажилтан ажиллуулах гэрээ байгуулдаг. Ур чадвар эзэмших хүртэл бага цалин авч ажиллахыг дадлагажигч ажилтан зөвшөөрдөг. Ийнхүү үйлдвэрлэлийн практик дадлагын зардлыг ажил олгогч болон дадлагажигч ажилтан хоёр хамтран хариуцдаг. Энэтхэг улсад хуулиар компаниуд мэргэжлийн боловсрол сургалтын байгууллагын төгсөгчдийн тодорхой хувийг 1-2 жил дадлагажигч ажилтнаар авч ажиллуулах үүрэг хүлээдэг. Компани, төр хамтран дадлагын хугацаанд дадлагажигч ажилтанд тэтгэлэг олгодог.

- **Цалинтай чөлөөтэй сургалт**

Зарим улс орон мэргэжлийн боловсрол сургалтад хамрагдахад цалинтай чөлөө олгодог байна. Тухайлбал, Франц, Швед улс хуулиар боловсрол, мэргэшлээ дээшлүүлэх ажилтанд цалинтай чөлөө олгодог байна. Энэ нь мэргэжлийн боловсрол, сургалтын зардлыг ажил олгогч хариуцаж буй нэг хэлбэр юм.

- **Төрийн бус сайн дурын байгууллагууд**

МБС-ын тогтолцоонд төрийн бус бөгөөд сайн дурын байгууллагыг татан оролцуулах нь сургалтын зардлыг тэдэнтэй хуваалцах эсхүл тэднээр санхүүжүүлэх нэг хэлбэр юм. Зарим ТББ нь нийгмийн ядуу эмзэг бүлгийн амьдралд дэмжлэг үзүүлэх үүднээс МБС-ын богино хугацааны үйл ажиллагааг ялангуяа, хөдөө орон нутагт явуулдаг. Тэд санхүүжилтийг өөрсдийн эх үүсвэрээс бүрэн гаргах эсхүл төрөөс тодорхой дэмжлэг авдаг. Хөгжиж буй олон улс оронд төрөөс ТББ-ыг МБС-ын үйл ажиллагаанд оролцуулах замаар сургалтын зардлыг хуваалцдаг.

г. Гадаадын хандивлагчдын дэмжлэг тусалцаа

МБС-ын тогтолцоог хөгжүүлэхэд гадаадын хандивлагчдын дэмжлэг чухал үүрэг гүйцэтгэж байна. Хөгжиж буй олон улс оронд МБС-ын суурь чадавхыг бүрдүүлэхэд зориулан олон улсын

буцалтгүй тусламж үзүүлж ирсэн байна. Хандивлагчдын дэмжлэгтэйгээр МБС-ын сургалтын орчин, дэд бүтэц, сургагч багш нарыг бэлтгэх болон сургалтын тогтолцоог хөгжүүлсэн байна. Хандивлагчдын дэмжлэг богино хугацаатай байдаг учраас МБС-ын хөрөнгө оруулалтын зориулалтаар ашигласан байна.

МБС-ын санхүүжилтийн үүсвэрийн давуу болон сөрөг тал, бодлогын үр дагаврыг Хавсралт 1-т нэгтгэн харуулав.

2. Үр дүнд суурилсан санхүүжилтийн хуваарилалт

Олонхи улс орны МБС-ын санхүүжилтийн тогтолцооны 2 дах үндсэн бүрэлдэхүүн хэсэг нь бүрдүүлсэн санхүүжилтийн хөрөнгийг сургалтын байгууллагуудад оновчтой хуваарилах асуудал юм. ЕХ-ноос сургалтын байгууллагуудад хуваарилах санхүүжилтийг хэмжээг тодорхойлох процедурыг сонгоход харгалзах хоёр хүчин зүйлийг тодорхойлжээ. Үүнд: оролцогч талуудын хариуцлага болон санхүүжилтийн хуваарилалтыг тооцох арга болно. Энэ үндсэн хоёр хүчин зүйл болох бие даасан байдлыг илтгэх төвлөрлийн түвшин болон санхүүжилтийг орц эсхүл гарцаар буюу үр дүнд суурилсан тооцож байгаагаар санхүүжилтийн хуваарилалтын 4 үндсэн загвар байж болно (Зураг 21).

Зураг 21. МБС-ЫН САНХҮҮЖИЛТИЙН ХУВААРИЛАЛТЫН ЗАГВАР



Санхүүжилтийн хуваарилалтын үндсэн 2 төрөл байдаг байна. Үүнд:

- Шууд буюу сургалтын байгууллагад хуваарилах
- Шууд бус буюу суралцагчаар дамжуулан хуваарилах.

Шууд хуваарилалтыг мөн хэд хэдэн арга замаар хийж болно. Санхүүжилтийн хуваарилалтын төрөл, аргыг Хүснэгт 10-т үзүүлэв.

Хүснэгт 10. МБС-ын санхүүжилтийн хуваарилалтын төрөл, арга

Санхүүжилтийн хуваарилалтын төрөл		Тайлбар	
Шууд хуваарилалт	Төлөвлөөгүй санхүүжилт	Өмнөх оны хуваарилалт, улс төрийн нөлөө, сонирхолын бүлгийн дарамтаар байгууллагын санхүүжилт	
	Санхүүжилтийн нормын томъёо	Байгууллагын орцод суурилсан	Нийт оюутны тоог нэгжийн өртгөөр үржүүлэн тооцдог
		Сургалтын үр дүнтэй холбоотой гарц	Сургалтыг дүүргэсэн оюутны тоонд суурилдаг.
		Сургалтын үр дүнтэй холбоотой зорилт	Хөдөлмөрийн зах зээлийн шаардлагыг ханган ажилд орсон төгсөгчдийн тоонд суурилдаг.
		Сургалтын үр дүнтэй холбоотой чанар	Сургалтын байгууллагад хийсэн шалгалт болон шалгалтын үр дүнд суурилдаг
Нийлмэл томъёо			
	Гэрээт санхүүжилт Өрсөлдөөнт тендер	Тусгайлсан зорилтот бүлгийг сургалтад хамруулахаар сургалтын байгууллагатай гэрээ байгуулах. Сургалтын зах зээлийг нэгтгэх: Хувийн болон төрийн өмчит сургалтын байгууллагын дунд нээлттэй тендер зарлах	
Шууд бус хуваарилалт	Оюутанд суурилсан санхүүжилт		

Томъёонд суурилан санхүүжилтийг хуваарилдаг хэд хэдэн арга байна. Үүнд:

- **Орцод суурилсан санхүүжилтийн хуваарилалт:** Орцод суурилсан санхүүжилтийн хуваарилалтын хамгийн түгээмэл арга бол суралцагсдын тоог нэгжийн өртгөөр үржүүлэн тооцдог. Нэгжийн өртгийг тооцоходоо сургалтын нийт хөтөлбөрийн хувьд тооцохоос гадна хөтөлбөр тус бүрээр ялгаатай тооцон тогтоож болно. Орцод суурилсан томъёогоор хуваарилах аргын хувьд 2 асуудал гардаг. Сургалтын орчин хөдөлмөр эрхлэлтийн шаардлагатай уялдаагүй бөгөөд сургалтын үр ашгийг сайжруулах хөшүүрэг бараг байхгүй явдал юм.
- **Гарцад суурилсан санхүүжилтийн хуваарилалт:** Гарцыг тоон утгаар (дүүргэсэн хөтөлбөрийн тоо) болон гарцын хурдаар (өртөг нэмэгдүүлэгч давтан арга хэмжээг бууруулах зорилгоор) хэмжиж болно. Гарцад суурилсан санхүүжилт нь сургалтын үйл ажиллагааны дотоод үр ашгийг сайжруулах хөшүүрэг болдог ч сургалт эрэлтээс хамаарсан байх явдалд хөшүүрэг болдоггүй.
- **Хөдөлмөрийн зах зээлийн зорилт буюу үр дүнд суурилсан санхүүжилт:** Сургалтын байгууллага хөдөлмөрийн зах зээлийн шаардлагыг хангаж буй эсэхээс буюу хөдөлмөрийн зах зээлийн үр дүнгээс хамаардаг. Нийт төгсөгчдөд хөдөлмөр эрхэлж буй төгсөгчдийн эзлэх хувь эсхүл хөдөлмөр эрхлэх хүртэл зарцуулсан хугацаагаар үр дүнг хэмжиж болно. Энэхүү санхүүжилт нь илүүтэй үр дүнд хүргэх ч эдийн засгийн байдлаас хамаарсан санхүүжилтийн тогтвортой бус байдал үүсгэж болзошгүй.

Нөгөө талаас, гарц болон хөдөлмөрийн зах зээлийн үр дүнд суурилсан үзүүлэлт нь “сайныг шилэх”-д хүргэж болзошгүй. Учир нь сургалтын байгууллага үр дүнгийн үзүүлэлтийг хангахад саад болзошгүй иргэдийг элсүүлэх хүсэлгүй болно. Энэ сул талыг засахын тулд эмзэг бүлгийн иргэдийг элсүүлэх квот эсхүл тэднийг сургасны төлөө илүү урамшуулал буюу санхүүжилт олгож болно.

- **Сургалтын чанар:** Сургалтыг шаардлагатай түвшинд явуулсан сургалтын байгууллагад урамшуулал олгож болно.
- **Нийлмэл томьёо:** Санхүүжилтийн томьёонд хэд хэдэн хүчин зүйл, тухайлбал, байгууллагын орц (байгууллагын санхүүжилтийг тогтворжуулах зорилгоор), гарц (дотоод үр ашиг), үр дүн (гадаад үр ашиг), сургалтын чанар болон хүн амын тусгайлсан бүлгийн элсэлт зэргийг оруулж өгснөөр түүнийг сайжруулж болно. Санхүүжилтийн хуваарилалтын томьёонд тухайн хүчин зүйлийн эзлэх жингээр түүний ач холбогдлыг тусгаж болно.

Гэрээт санхүүжилт: Хөгжлийн бэрхшээлтэй иргэд эсхүл албан бус салбарын хөдөлмөр эрхлэгч зэрэг хүн амын тусгайлсан бүлгийн сургалтын санхүүжилтийн зориулалтаар энэ аргыг ашиглаж болно.

МБС-ын санхүүжилтийн хуваарилалтын механизмын давуу болон сул талын талаар Хавсралт 2-т дэлгэрэнгүй өгүүлэв.

3. Санхүүжилтийн хуваарилалтад хэрэглэж буй томьёо

Улс орнуудын МБС-ын санхүүжилтийн хуваарилалтад ерөнхийдөө гарцад суурилсан томьёо ашиглаж байна. Их Британи улс 1980-аад оноос МБС-ын байгууллагын төсвийг тооцох, хуваарилахад санхүүжилтийн томьёог ашиглаж эхэлсэн байна¹¹. Их Британи улсад боловсролын болон мэргэжлийн боловсролын байгууллагуудад төсвийг хуваарилахдаа насанд хүрээгүй болон насанд хүрсэн гэж ангиалж, тус бүрт нь өөр томьёог ашиглаж байна. Харин Дани улсад “такси метр” хэмээх санхүүжилтийн механизмыг ашиглаж байна.

ЮНЕСКО-с санхүүжилтийн томьёог “хараат бусаар, хөндлөнгийн нөлөөгүйгээр ашиглагдах, нөөцийг хуваарилахад зориулсан, хүлээн зөвшөөрөгдсөн шалгуурын бүлэг” гэж тодорхойлсон байдаг (UNESCO, 1999). Уг томьёог “нэгжийн санхүүжилт”, “нэг хүнд ногдох санхүүжилт” гэж нэрлэх нь түгээмэл байдаг. Өөрөөр хэлбэл, санхүүжилтийн томьёо ихэвчлэн нэг суралцагчид ногдох зардал, сургалтын хөтөлбөрийн нэгжийн өртөг зэрэг үзүүлэлтэд үндэслэж байна.

Дэлхийн улс, орнууд өөрийн орны онцлог тохируулан мэргэжлийн боловсрол, суралтын байгууллагыг санхүүжүүлэх томьёоны бүрэлдэхүүн хэсэг, параметрийг тодорхойлж байна. МБС-ын тогтолцоонд санхүүжилтийн томьёо ашиглах гол зорилго нь бодлогын тэргүүлэх чиглэл, сургалтын байгууллага болон суралцагчийн хэрэгцээ шаардлагыг нэгэн зэрэг математик загварт оруулан тодорхойлсон, хөндлөнгийн аливаа объектив нөлөөгүй, ижил тэнцүү санхүүжилтийн механизмыг бий болгох юм. Үндсэндээ санхүүжилтийн томьёо нь нөөцийг оновчтой хуваарилах механизм юм.

Өөрөөр хэлбэл, төсөв нь санхүүжилтийн томьёо, холбогдох өгөгдөл, мэдээллийг ашиглаж хийсэн тооцоолол дээр суурилж байдаг. Санхүүжилтийн томьёог ашиглахад стандарт болж хэвшсэн үнэн зөв, найдвартай өгөгдөл, мэдээлэл, сургалтын байгууллагуудад санхүүжилтийг тэнцүү сууриар хуваарилах, тооцоолол хийх аргачлал, бичмэл дүрэм шаардлагатай болдог.

Санхүүжилтийн хуваарилалтын томьёо нь тэгш байдлыг хангахад чиглэсэн засаглал,

11 European Training Foundation (2018), Support to VET Financing Policy guidance note: Formula Funding

удирдлагын механизмаар ашиглагдах бүрэн боломжтой байдаг. Тэргүүлэх чиглэлээр сонгогдсон мэргэжлийн боловсрол, сургалтын хөтөлбөр болон зорилтот бүлгийг санхүүжилтийн томъёогоор дамжуулан дэмжих, тэгш байдлыг хангах оролдлого юм. Мөн объектив байдал, ил тод байдал, хариуцлагтай байдал, тэгш байдал зэргийг тус тус сайжруулах, төсөвлөлтийг илүү хялбарчлах зорилгоор томъёог ашигладаг.

Нөгөөтэйгүүр, санхүүжилтийн хуваарилалтын томъёог нэвтрүүлснээр суралцагч өөрийн хүссэн сургууль, мэргэжлээрээ суралцах боломжтой болох бөгөөд багш ажилчдаас илүү суралцагчийн тоо нь төсөв хувиарлах гол хүчин зүйл болно (өөрөөр хэлбэл орцоос гарцад шилжих).

Харин гарц, үр дүнд суурилсан буюу холимог томъёог нэвтрүүлбэл сургалтын байгууллагуудын санхүүгийн болон удирдлагын бие даасан байдлыг нэмэгдүүлэх шаардлага үүснэ. Сургалтын хөтөлбөрийг боловсронгуй болгох, элсэлтийн шалгуурыг сайжруулах, сургалтын чанарын системийг бий болгох, гүйцэтгэлийн шалгуур үзүүлэлтийг ашиглан үнэлгээ хийх замаар сургалтын чанарыг дээшлүүлэх боломж бүрдэх юм.

Зарим улс орны мэргэжлийн боловсрол, сургалтын санхүүжилтийн хуваарилалтад ашиглаж буй томъёоны талаар доор өгүүлэв.

Их Британий ашиглаж буй санхүүжилтийн хуваарилалтын томъёо

Их Британи улсад олон төрлийн хүчин зүйлс, бүрэлдэхүүн хэсгийг багтаасан санхүүжилтийн хуваарилалтын томъёог ашиглаж байна. Доор өгүүлсэн санхүүжилтийн хуваарилалтын томъёо (Зураг 22)-г 16-19 настай суралцагч нарт мэргэжлийн боловсролыг олгоход ашиглаж байна.

Нэг суралцагчид ногдох стандарт нэгжийн өртөг тооцоолох аргын шинжлэх ухааны нэршил нь “Үйл ажиллагаанд суурилсан өртөг тооцоололт” юм (GIZ). Өөрөөр хэлбэл, нэг оюутныг тухайн мэргэжлийн боловсролын сургалтын хөтөлбөрөөр сургахад ногдох өртгийг тодорхойлох, уг өртгөөр тооцон тухайн мэргэжлийн хөтөлбөрийн нийт зардлыг тооцох, мэргэжлийн хөтөлбөрийн нийлбэрээр мэргэжлийн боловсролын салбарын нийт зардлыг тооцох боломжтой болох юм.

Санхүүжилтийн хуваарилалтын томъёо нь дараах 3 бүрэлдэхүүн хэсгээс бүрдэж байна. Үүнд:

1. Үндсэн хөтөлбөрийн санхүүжилт
2. Нийт хөтөлбөрийн санхүүжилт
3. Нийт санхүүжилт

Үндсэн хөтөлбөрийн санхүүжилт гэдэг нь тухайн мэргэжлийн чиглэл, хөтөлбөрийн өртөг юм. Үүнд:

1. Оюутны тоо
2. Нэг суралцагчид ногдох суурь өртөг
3. Суралцагчийн хичээлд оролцох оролцооны түвшин (амжилттай суралцаж буй түвшин, чөлөө авсан, сургуулиа хаясан гэх мэт)
4. Хөтөлбөр, мэргэжлийн чиглэлийн өөрийн өртгийн итгэлцүүр коэффициент
5. Суурь боловсролын математик болон Англи хэлний хичээлийн өртөг (9 дүгээр ангийн үзэх шаардлагатай хичээлээ үзээгүй 3 дугаар шат болон Т-түвшний суралцагч)
6. Зорилтот бүлэгт чиглэсэн санхүүжилт (Англи хэл, математикийн хичээл дээр сурлагын

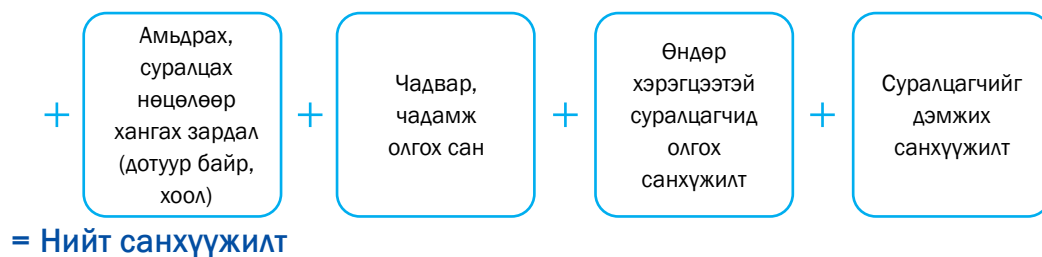
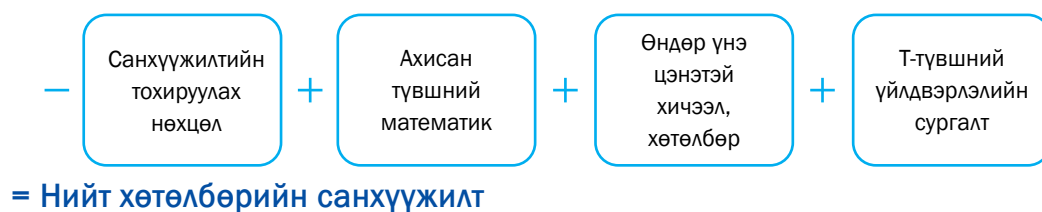
хоцрогдолтой суралцагч, санхүүгийн боломжгүй суралцагч, суралцахад дунд зэргийн тусгай хэрэгцээ шаардлагатай суралцагч болон хөгжлийн бэрхшээлтэй суралцагч)

7. Томоохон хөтөлбөрийн санхүүжилт (ажилд орох, их сургуулийн элсэлтийн бэлтгэл хангахад шаардлагатай томоохон сургалтын хөтөлбөр)

8. Бүс нутгийн ялгавартай өртгийн итгэлцүүр коэффициент

Суралцагчийн тоо, нэг суралцагчид ногдох суурь өртөг, суралцагчийн хичээлд оролцох оролцооны түвшин, тухайн хөтөлбөрийн өөрийн өртгийн итгэлцүүр коэффициентийн дээр суурь боловсролын математик болон Англи хэлний хичээлийн өртөг, тусгай хэрэгцээ шаардлагатай болон зорилтот бүлэгт чиглэсэн санхүүжилт, томоохон хөтөлбөрийн санхүүжилтийг нэмж, бүс нутгийн өртгийн итгэлцүүр коэффициентээр үржүүлж үндсэн хөтөлбөрийн санхүүжилтийн хэмжээг гаргаж байна.

Зураг 22. Их Британи улсын мэргэжлийн боловсролын суралцагчийн санхүүжилтийн хэмжээг тодорхойлох томьёо



Эх сурвалж: <https://www.gov.uk/guidance/160to-19-funding-how-it-works>

Нийт хөтөлбөрийн санхүүжилтийг тооцоход дараах 4 хүчин зүйлсийг харгалзан үздэг байна. Үүнд:

1. Санхүүжилтийн тохируулах нөхцөл (Т-түвшинд хамаарахгүй суралцагчид заавал математик, Англи хэл үзэх ёстой. Иймд эдгээр хичээлийг үзэх шаардлагагүй суралцагчийн санхүүжилтийг хасах)
2. Ахисан түвшний математик үзэх шаардлагатай бол сургалтын байгууллагад нэмэлт санхүүжилт олгох
3. Өндөр өртөгтэй хичээл, хөтөлбөр үзэх бол нэмэлт санхүүжилт олгох
4. Т-түвшний үйлдвэрлэлийн сургалт хийхэд зориулан олгох нэмэлт санхүүжилт

Нийт санхүүжилтийг тооцоходоо дараах хүчин зүйлсийг мөн харгалзан үздэг. Үүнд:

1. Амьдрах, суралцах нөхцөлөөр хангах зардал (18-аас доош насны суралцагчийн дотуур байр, хоолны зардал гэх мэт)
2. Чадвар, чадамж олгох сан (3 дахь шатны хөтөлбөрийн хүрээнд үйлдвэрлэлийн сургалт явуулахад зориулан олгох санхүүжилт)
3. Өндөр хэрэгцээтэй суралцагчид олгох санхүүжилт (6000 фунтаас дээш өртөгтэй хөтөлбөрт хамрагдахад нэмэлт туслалцаа шаардлагатай 16-18 насны суралцагчид орон нутгийн төсвөөс олгох нэмэлт; 6000 фунтаас дээш өртөгтэй хөтөлбөрт хамрагдахад боловсрол, эрүүл мэндийн нэмэлт туслалцаа шаардлагатай 19-24 насны суралцагчид орон нутгийн төсвөөс олгох нэмэлт санхүүжилт)
4. Суралцагчийг дэмжих бусад санхүүжилт

Дээрх санхүүжилтийн томъёоноос харахад ерөнхий боловсролын хөтөлбөрийн нэмэлт санхүүжилтийг олгох байдал түгээмэл ажээ. Мөн үйлдвэрлэлийн сургалт, дадлага хийх зардлыг сургалтын байгууллагад нэмэлт санхүүжилт хэлбэрээр олгож байна.

Их Британи улсын МБС-ын санхүүжилтийн хуваарилалтын томъёоны параметрийн талаар Хавсралт 3 дэлгэрэнгүй өгүүлэв.

Их Британи улсаас гадна Молдав улс өөрийн улсын онцлогт тохируулан дээрх санхүүжилтийн томъёог мэргэжлийн боловсролын салбарын санхүүжилтийн хуваарилалтад ашиглаж байна.

Европын сургалтын сан (European Training Fund)-аас санал болгож буй нэгжийн өртөг тооцоолох томъёо

Европын сургалтын сангаас санхүүжилтийн хуваарилалтын томъёонд ашиглах нэгжийн өртгийг тооцох томъёог санал болгосон байна ¹². Үүнд:

1. МБС-ын чиглэлээр үзүүлэх үйлчилгээний үндсэн үйл ажиллагааны параметрыг тодорхойлох, уг параметрийг томъёонд ашиглах. Үүнд:
 - Тухайн сургалтын үргэлжлэх хугацаа
 - Суралцагчдийн анги дүүргэлт, нэг ангийн суралцагчдийн тоо
 - Багш, сургагч
 - Тоног төхөөрөмж, багаж хэрэгсэл

12 ETF (2015), Cost and financing analysis in VET: Guidance Note

- Сургалтын үйл ажиллагаанд ашиглах материал, хэрэгсэл
 - Багшаас бусад ажилчид
2. Өртөг тооцох макро түвшний арга

Хөрөнгийн зардал (барилга, машин тоног төхөөрөмж) болон урсгал зардал (сургалтын болон, бусад туслах үйл ажиллагаа)-ыг тус тусад нь тооцож гаргасны дараа нийт зардлыг тодорхойлохоор зардал тооцох аргачлалд үзүүлсэн байна.

3. Нэгжийн өртөг болон нийт урсгал зардлыг тооцох микро арга

Европын сургалтын сангаас санал болгож буй Нэгжийн өртгийн томьёо:

$$UC = [12 * MRTG * HISG / HITG / SGG + 12 * MRTT * HIST / HIT / SGT + 12 * MRTP * HISP / HITP / SGP] * [1 / (1 - TSNTS)] + [ETGS + SAGS]^{13}$$

MRTG – Ерөнхий эрдмийн хичээлийн багшийн нэг сарын цалин, хөлс

MRTT- Техник, сургалтын хичээлийн багшийн нэг сарын цалин, хөлс

MRTT- Практик хичээлийн багшийн нэг сарын цалин, хөлс

HISG – Ерөнхий эрдмийн хичээлийг суралцагчдад заасан нийт цаг

HIST- Техник, сургалтын хичээлийг суралцагчдад заасан нийт цаг

HISP- Практик хичээлийг суралцагчдад заасан нийт цаг

HITG- Багшийн ерөнхий эрдмийн хичээл заахад үзүүлсэн үйлчилгээний нийт цаг

HITP- Багшийн техник, сургалтын хичээл заахад үзүүлсэн үйлчилгээний нийт цаг

HITP- Багшийн практик хичээл заахад үзүүлсэн үйлчилгээний нийт цаг

SGG – Ерөнхий эрдмийн хичээлийн нэг ангид суралцагчийн тоо

SGT- Техник, сургалтын хичээлийн нэг ангид суралцагчийн тоо

SGP - Практик хичээлийн нэг ангид суралцагчийн тоо

ETGS- Боловсрол/Сургалтын үйл ажиллагаанд зориулсан Бараа/Үйлчилгээний зарцуулалт

SAGS- Нийгмийн үйл ажиллагаанд зориулсан Бараа, үйлчилгээний зарцуулалт

PSNTST- Багшаас бусад ажилчдын нийт цалингийн зарцуулалт

Дээр дурдсан параметрээс нэг ангид суралцагчийн тоо, багшийн цалин, хөлс, хичээлийн цаг зэрэг параметрийг голчлон сонгон авсан байна.

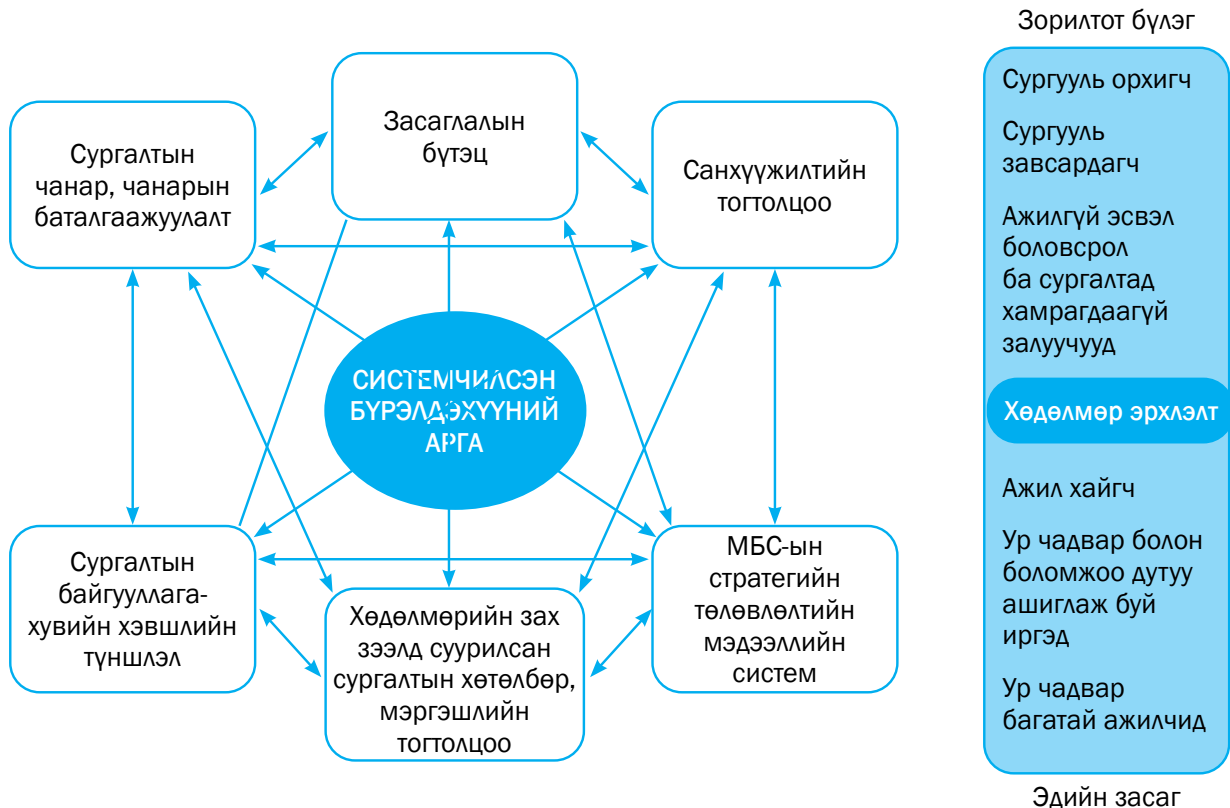
Дээрх томьёоноос харахад нэгжийн өртгийг тооцохдоо сургалтын ерөнхий чиглэл буюу ерөнхий эрдмийн хичээл, техник, сургалтын хичээл, практик дадлагын хичээл гэж тус тус ангилж, эдгээр 3 ангилалд харгалзах багшийн болон багшаас бусад ажилчдын цалин, хөлс, хичээл заасан цаг, үйлчилгээ үзүүлсэн цаг, суралцагчийн тоо, бусад бараа, үйлчилгээний зардал тус бүрийг нэгжийн өртөгт оруулан тооцсон байна.

13 ETF (2015), Cost and financing analysis in VET: Guidance Note

IV. МОНГОЛ УЛСЫН МБС-ЫН САНХҮҮЖИЛТИЙН ТОГТОЛЦООГ БОЛОВСРОНГУЙ БОЛГОХ ХУВИЛБАРТ САНАЛ

Эрэлтэд суурилсан, найдвартай, уян хатан бөгөөд зардлын хувьд үр ашигтай МБС-ын тогтолцоог хөгжүүлэх явдал нь олон орны өмнө тулгарч буй сорилт болж байна. Сүүлийн үед МБС-ын тогтолцооны шинэчлэл хийж буй олон улс орон, тэдгээрт туслалцаа үзүүлж буй хандивлагч улс орнууд, ялангуяа, ЕХ-ноос МБС-ын тогтолцооны шинэчлэлд системийн аргыг ашиглаж байна. Уг аргыг схемчлэн Зурагт 23 үзүүлэв.

Зураг 23. МБС-ын тогтолцооны шинэчлэлийн системийн арга



Эх сурвалж:

МБС-ын шинэчлэлийн үндсэн 6 бүрэлдэхүүний нэг нь Санхүүжилтийн тогтолцоо болно. Шинэчлэлийн эдгээр бүрэлдэхүүн нэгэн зэрэг эсхүл үе шаттайгаар хэрэгжснээр үр дүнд хүрэх магадлал өндөртэй байна. Ялангуяа, санхүүжилтийн тогтолцооны шинэчлэлийг эдгээр бүрэлдэхүүн амжилттай хэрэгжих хөшүүрэг болгон өөрчилсөн байна.

2. Санхүүжилтийн эх үүсвэрийг өргөжүүлэх

Монгол Улсын МБС-ын салбарын санхүүжилтийн тогтолцооны өнөөгийн байдал болон олон улсын туршлага дээр үндэслэн МБС-ын байгууллагын санхүүжилтийн эх үүсвэрийг өргөжүүлэх, үр дүнд суурилсан санхүүжилтийн хуваарилалтын тогтолцоонд шилжих шинэчлэлийг хэрэгжүүлэх дараах хувилбаруудыг санал болгож байна.

МБС-ын байгууллагын төсвийн үндсэн эх үүсвэр болох төсвийн дэмжлэг, МБСДС, өөрийн орлого, хамтын санхүүжилтийн гэрээг бэхжүүлэх, тогтворжуулах улмаар эх үүсвэрийг өргөжүүлэх арга хэмжээг авах нь зүйтэй юм. Үүнд:

1. Төсвийн дэмжлэг:

- Төсвийн дэмжлэгийн хэмжээг оновчтой тогтоож түүнийг тогтвортой түвшинд барих. Ингэснээр үйл ажиллагаагаа хөгжүүлэх, сайжруулах боломжийг МБС-ын байгууллагад олгоно.
- Төсвийн дэмжлэгийг ерөнхий боловсрол болон мэргэжлийн суурь боловсрол олгох зардлыг нөхөх хэмжээнд олгох.

2. Мэргэжлийн боловсрол сургалтыг дэмжих сан

Хувилбар 1.

- Одоогийн тогтолцоог хэвээр хадгалах.

Хувилбар 2

- Хөдөлмөр эрхлэлтийг дэмжих сангийн эх үүсвэр болох гадаад ажиллагчийн гэрээт ажил олгогчийн төлөх төлбөрийг МБС-ыг дэмжих сангийн үндсэн эх үүсвэр болгож МБС-ын Үндэсний зөвлөл түүнийг бусад эх үүсвэр (өөрийн орлого, хамтын санхүүжилтийн гэрээ зэрэг ажил олгогчийн хандив)-ийн хамт баталдаг болгох. Энэ хөрөнгийг мэргэжлийн үйлдвэрлэлийн практик дадлагын сургалтыг санхүүжүүлэхэд зарцуулж болох юм.

Хувилбар 3 .

- Гадаад ажиллагчийн гэрээт ажил олгогчийн төлбөрийг нийт ажил олгогчийн цалингийн сангаас төлдөг татвараар солих.. Одоогоор гадаад ажиллагч ажиллуулж байгаа ажил олгогчоос бусдад өөрийн ирээдүйн ажиллагсдад хөрөнгө оруулалт хийхэд хувь нэмэр оруулах боломжийг олгох, тэдний ашиг сонирхлыг бий болгох боломжийг энэхүү цалингийн татвар олгоно. Татварын хэмжээг аж ахуйн нэгжийн ажиллагсдын тооноос хамаарч ялгавартай тогтоож болно. Нөгөө талаас, үйлдвэрлэлийн практик, дадлагыг өөрийн компанид зохион байгуулж буй аж ахуйн нэгжид татварын хөнгөлөлт тодорхой хэмжээнд үзүүлж болно.

3. Санхүүжилтийн гэрээ

- МБС-ын байгууллагатай хамтын санхүүжилтийн гэрээ байгуулан дэмжлэг үзүүлж буй аж ахуйн нэгжид мөн татварын хөнгөлөлт тодорхой хэмжээнд үзүүлэх.

4. Өөрийн орлого

- МБС-ын байгууллагын өөрийн орлогыг төсвийн татаасыг тогтооход харгалзахгүй байх, орлого олох үйл ажиллагааны чиглэлийг тогтоож өгөх. Ингэснээр тэдний үйл ажиллагаагаа өргөжүүлэх, орлого олох боломж сонирхол нэмэгдэнэ.

5. Сургалтын төлбөр

- Өмнө нь дээд боловсрол эсхүл техник болон мэргэжлийн боловсрол эзэмшсэн бол МБС-д элсэхэд сургалтын төлбөр авах

Санхүүжилтийн эх үүсвэрийг өргөжүүлэх саналын хувилбарын давуу болон сул талыг

Хавсралт 4-т өгүүлэв.

2. Үр дүнд суурилсан санхүүжилтийн хуваарилалт

Нийт төрийн болон төрийн бус өмчийн МБС-ын байгууллагын хувьд санхүүжилтийн тогтолцоо дараах үндсэн бүрэлдэхүүнийг агуулсан байхыг санал болгож байна. Үүнд:

1. Суралцагчийн сонгосон МБС-ын байгууллагад санхүүжилт хуваарилах.
2. МБСБ нь өртөг зардлын хувьд хамгийн үр ашигтай байдлаар сургалтыг явуулсны төлөө л санхүүжилт авах. Эрэлтэд нөлөө үзүүлэх зориулалтаар санхүүжилтийг ашиглахыг хориглох.
3. МБС-ын сургалтын өртөг буюу үнийг төсвийн дэмжлэг болон аж ахуйн нэгжийн заавал төлөх хамгийн доод хэмжээний шимтгэл буюу цалингийн татварт үндэслэн тогтоох.
4. Нийлүүлэлтэд суурилсан тогтолцооноос төсвийн тогтоосон хуваарилалтын хүрээнд ажиллах тогтолцоонд шилжихийг мөн санал болгож байна.
5. Тогтоосон төсвийн дэмжлэгт багтаан сургалтын зардлын удирдлагыг хэрэгжүүлэх үүднээс МБС-ын төсвийн санхүүжилттэй элсэлтийн дээд хязгаарыг тогтоох. Гэхдээ эрэлт болон сургалтын байгууллагын хүчин чадлаас хамаарч дээд хэмжээг нэмэгдүүлэх уян хатан байдалтай байна.
6. Хөдөлмөрийн зах зээлийн эрэлт хэрэгцээтэй мэргэжлийн сургалтын хөтөлбөрийг тэргүүн ээлжинд санхүүжүүлснээр хэмнэсэн хөрөнгийг МБС-ын материаллаг баазыг шинэчлэн бэхжүүлэхэд хуваарилах.
7. Сургалтын тэтгэлгийг нийт суралцагчдад бус зөвхөн сурлагын амжилтаас хамааруулан олгодог болох эсхүл сургалтын тэтгэлгийг халж хэмнэсэн хөрөнгийг МБС-ын материаллаг баазыг бэхжүүлэхэд зарцуулах.
8. Төрийн өмчийн ерөнхий боловсролын сургууль, МБС-ын байгууллага, их дээд сургууль болон хүүхэд залуучуудын төв өөрсдийн сургалтын баазыг хамтран үр ашигтай эзэмших. Ялангуяа, насан туршийн боловсрол олгох үйл ажиллагааг МБС-ын үйл ажиллагаатай нягт уялдуулах.
9. Санхүүжилтийн хуваарилалтын дан орцод суурилсан тогтолцооноос гарцад суурилсан тогтолцоо руу аажмаар шилжих. Үүнд санхүүжилтийн хуваарилалтын холимог томьёог ашиглах. Санал болгож буй санхүүжилтийн хуваарилалтын холимог томьёог доор дэлгэрэнгүй өгүүлэв.

Монгол Улсын МБС-ын салбарын санхүүжилтийн хуваарилалтын томъёоны хувилбар

Мэргэжлийн боловсрол, сургалтын тогтолцоонд гарц болон үр дүнд суурилсан санхүүжилтийн хуваарилалтын томъёог нэвтрүүлснээр дараах давуу тал бий болно. Үүнд:

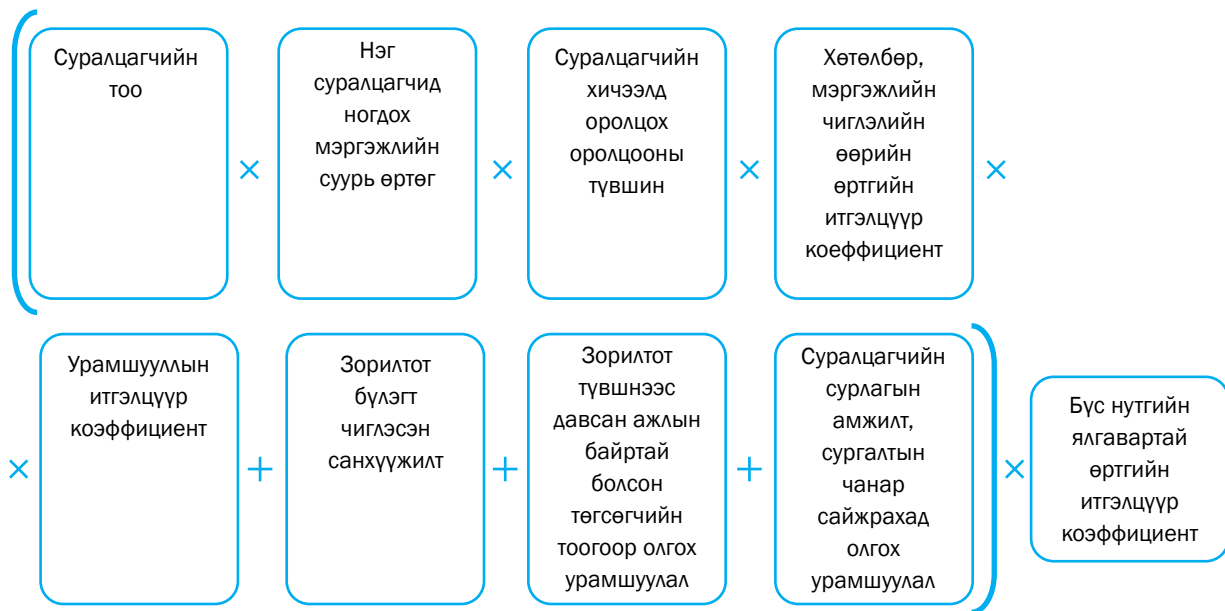
1. Төсвийн зарцуулалтыг “өртөг болон санхүүжилт”-ээр хянах, зарцуулалтын хяналтыг сайжруулах, хариуцлагын тогтолцоо, ил тод байдлыг бэхжүүлэх.
2. Төсвийн орцын өртөгт суурилсан төсөвлөлт (цалин, сургалтын шууд зардал г.м)-өөс гарцын нэгж (“суралцагч”)-ийн өртөгт суурилсан төсөвлөлт рүү шилжих. Тухайлбал, өөр өөр төрлийн орцын өртгүүдийг гарцын нэгжийн өртөг болох “суралцагч”-д хуваарилах, “тухайн мэргэжлийн хөтөлбөрт хамаарах нэг суралцагч”-д зардлыг хуваарилах.
3. Үр дүнд чиглэх, мэргэжлийн боловсрол, сургалтын салбарын сургалтын чанар, гүйцэтгэлийн үр дүн, зарлагын үр ашгийг сайжруулах, хөдөлмөрийн зах зээлд хэрэгцээтэй мэргэжилтэй ажилтанг бэлтгэх.
4. Урт хугацааны тогтвортой санхүүжилтийн тогтолцоо бий болгох.
5. Гүйцэтгэл, үр дүнд суурилсан санхүүжилт нь сургуулийн удирдлагыг сургалтын үйл ажиллагааны үр дүнг сайжруулах, бэхжүүлэх хөшүүрэг болох.
6. Нэг суралцагчид ногдох стандартчилагдсан нэгжийн өртгийг батлах нь МБС-ын байгууллага өөрийн суралцагчид ногдох зардлаа харьцуулж үзэх жишиг өртөгтэй болох боломж бий болгох.

Монгол улсын МБС-ын салбарын санхүүжилтийн тогтолцоог боловсронгуй болгоход зориулан манай улсын онцлогт тохирох дараах *санхүүжилтийн хуваарилалтын холимог томъёо* (Зураг 24)-г санал болгож байна. Уг томъёо нь Их Британи болон Молдав улсын санхүүжилтийн томъёоны үндсэн онцлог шинжийг агуулсан, нэгжийн өртөгт суурилсан болно. Санал болгож буй санхүүжилтийн хуваарилалтын томъёоны давуу болон сул талыг Хавсралт 4-т өгүүлэв.

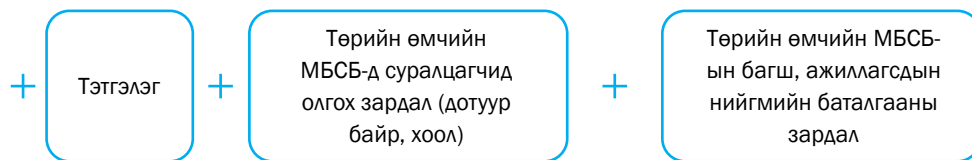
Санхүүжилтийн хуваарилалтын томъёо нь дараах 2 хэсгээс бүрдэнэ. Үүнд:

- “Үндсэн хөтөлбөрийн санхүүжилт”. Энэ хэсэгт **орцын** нэг үзүүлэлт (суралцагчийн тоо), **гарцын** 3 үзүүлэлт (Нэг суралцагчид ногдох суурь өртөг, Суралцагчийн хичээлд оролцох оролцооны түвшин, Хөтөлбөр, мэргэжлийн чиглэлийн өөрийн өртгийн итгэлцүүр, коэффициент), **үр дүнгийн** 3 үзүүлэлт (Урамшууллын итгэлцүүр коэффициент, Зорилтот түвшнээс давсан ажлын байртай болсон төгсөгчдийн тоогоор олгох урамшуулал, Суралцагчдийн сурлагын амжилт, сургалтын чанар сайжрахад олгох урамшуулал), **тэгш байдлыг** харгалзан үзэж буй 2 үзүүлэлт (Зорилтот бүлэгт чиглэсэн санхүүжилт, Бүс нутгийн ялгавартай өртгийн итгэлцүүр коэффициент)-ийг тус тус багтаасан байна.
- “Хөтөлбөрийн нийт санхүүжилт”. “Үндсэн хөтөлбөрийн санхүүжилт” нэмж **орцын** 3 үзүүлэлт болох тэтгэлэг, дотуур байр, хоолны зардал, багш, ажилчдын нийгмийн баталгааны зардлыг тус тус орууллаа.

Зураг 24. Санал болгож буй санхүүжилтийн хуваарилалтын томъёо



= Үндсэн хөтөлбөрийн санхүүжилт



= Нийт хөтөлбөрийн санхүүжилт

Нэг суралцагчид ногдох мэргэжлийн суурь өртөг: Тухайн мэргэжлийн чиглэл, хөтөлбөр бүрээр тооцсон өртөгт үндэслэн сонгож авсан мэргэжлийн хөтөлбөрийн нэг суралцагчид ногдох суурь өртгийг тооцно. Ингэснээр улсын хэмжээнд нэг суралцагчид ногдох жишиг өртөгт суурилан өртгийн тооцоолол хийх боломж бүрдэнэ.

Мэргэжлийн хөтөлбөр, чиглэл бүрийн нэгжийн өртгийг тооцоходоо сургалтын ерөнхий чиглэл буюу ерөнхий суурь (ерөнхий эрдмийн хичээл), мэргэжлийн суурь (техник, технологийн анхан шатны мэдлэг олгох хичээл), мэргэшүүлэх (сургууль дээрх болон үйлдвэр дээрх дадлага) гэж тус тус ангилж, ангилал бүрээр багшийн болон багшаас бусад ажилчдын цалин, хөлс, хичээл заасан цаг, үйлчилгээ үзүүлсэн цаг, суралцагчийн тоо, бараа, үйлчилгээний бусад зардал тус бүрийг нэг бүрчлэн нэгжийн өртөгт оруулан тооцно.

Суралцагчийн хичээлд оролцох оролцооны түвшин: Орцод суурилсан санхүүжилтийн механизм нь багш, ажилчдын цалин, суралцаж буй суралцагчийн тоонд үндэслэн олгогддог. Харин гарцын үзүүлэлтэд үндэслэн төсвийг төлөвлөх, санхүүжилтийг олгоход уг үзүүлэлтийг ашиглах юм. Тухайлбал, суралцагчийн тухайн жилд амжилттай суралцсан эсвэл төгссөн статистик мэдээнд үндэслэн холбогдох итгэлцүүр, коэффициентийг гаргана. Ингэснээр МБС-ын байгууллагын дотоод үр ашгийг нэмэгдүүлэх боломжтой болох юм. Суралцаагүй, сургалтаа дүүргэлгүй хаясан, завсардсан суралцагчийн санхүүжилтийг хасч тооцно.

Хөтөлбөр, мэргэжлийн чиглэлийн өөрийн өртгийн итгэлцүүр, коэффициент: Мэргэжлийн

чиглэл, хөтөлбөр тус бүрээр нэг суралцагчийн нэгжийн өртгийг тооцох бөгөөд уг тооцсон нэгжийн өртгийг нэг суралцагсад ногдох мэргэжлийн суурь өртөгт харьцуулж гаргана. Өөрөөр хэлбэл, мэргэжлийн чиглэлийг үйлдвэрлэлийн салбар тус бүрт тохирох мэргэжлийн сургалтын хөтөлбөрүүдийг бүлэглэх байдлаар тодорхойлж (жишээлбэл, барилга, уул уурхай, хөдөө аж ахуй, аялал жуулчлал гэх мэт), тэдгээрийн өртгийг суурь өртөгт харьцуулж гаргана. Энэ итгэлцүүр нь өндөр өртөгтэй хөтөлбөрийн санхүүжилтийг нэмэгдүүлэх чухал ач холбогдолтой юм.

Зорилтот бүлэгт чиглэсэн санхүүжилт: Уг үзүүлэлт нь тэгш байдлыг хангах зорилготой параметрээр санхүүжилтийн томьёонд орсон. Амьжиргааны түвшин доогуур эмзэг бүлгийн суралцагч, хөгжлийн бэрхшээлтэй суралцагч, ерөнхий боловсролын сурлагын үр дүн хангалтгүй суралцагсад амжилттай суралцах боломж олгох үүднээс олгох нэмэлт санхүүжилт. Нэг суралцагчид ногдох хэмжээг эрх бүхий байгууллагаас баталсаны дагуу олгох боломжтой юм.

Урамшууллын итгэлцүүр коэффициент: Энэ үзүүлэлт нь үр дүнд суурилсан параметр юм. Аж үйлдвэрийн хөгжил, технологийн дэвшилтэй холбоотой шинээр бий болж байгаа мэргэжлийн чиглэл, хөтөлбөрүүд, тухайлбал, нарийн мэргэжил, мэргэшил шаардсан мэргэжлийн чиглэл, хөтөлбөрийг дэмжихэд зориулан олгох нэмэлт санхүүжилт юм. Өөрөөр хэлбэл, хөдөлмөрийн зах зээлд эрэлт өндөр хэдий ч элсэлт багатай, зайлшгүй байх ёстой мэргэжлийн чиглэл, хөтөлбөрийг дэмжих зорилгоор энэ итгэлцүүрийг ашиглаж болно (жишээлбэл, зарим нарийн мэргэжлийн ажилтанг гадаадаас авч ажиллуулдаг байдлыг багасгах зорилгоор тухайн нарийн мэргэжлээр дотоодын сургалтын байгууллагад бэлтгэхэд санхүүгийн дэмжлэг үзүүлэх зорилготой юм).

Мөн хөдөлмөрийн зах зээлд эрэлт ихтэй бусад нийтлэг мэргэжлийн хөтөлбөрт хамрагдан суралцах суралцагчийн тоог нэмэгдүүлэхэд зориулан илүү санхүүжилт хуваарилах юм.

Урамшууллын итгэлцүүрийг хөдөлмөрийн зах зээлийн эрэлтэд үндэслэн тооцох боломжтой.

Зорилтот түвшнээс давсан ажлын байртай болсон төгсөгчийн тоогоор олгох урамшуулал: Уг үзүүлэлт нь үр дүнгийн бас нэг параметр юм. Хөдөлмөрийн зах зээлийн бодит эрэлтэд суурилсан, МБС-ын байгууллагын сургалтын чанар, үр дүнг санхүүжилттэй холбох чухал үзүүлэлт юм. Зорилтод түвшнээс давсан нэг ажлын байранд ногдох урамшууллын хэмжээг эрх бүхий байгууллагаас батлах боломжтой юм.

Суралцагчийн сурлагын амжилт, сургалтын чанар сайжрахад олгох урамшуулал: Уг үзүүлэлт нь үр дүнгийн параметр бөгөөд суралцагчийн сурлагын амжилт, сургалтын чанарт үндэслэн нэмэлт санхүүжилт, урамшуулал олгоход ашиглана. Сурлагын амжилт, сургалтын чанар сайжрахад олгох урамшууллын дүнг эрх бүхий байгууллагаас батлах боломжтой юм.

Бүс нутгийн ялгавартай өртгийн итгэлцүүр коэффициент: Уг үзүүлэлт нь тэгш байдлыг хангах зорилготой параметр юм. Бүс нутгийн эдийн засгийн хөгжлийн ялгаа, үнэ, ханшийн зөрүүтэй байдал, тогтмол зардлын үнийн зөрүү, төвөөс алслагдсан байдал зэрэг нийгэм, эдийн засгийн ялгаатай байдлыг харгалзан тооцох итгэлцүүр коэффициент юм.

Тэтгэлэг: Тэтгэлгийг “Хөтөлбөрийн нийт санхүүжилт” хэсэгт оруулан тооцохоор санал болгож байна. Түүнийг сургалтын амжилтад үндэслэн олгохоор зохицуулах нь суралцагчийн сурах идэвхийг нэмэгдүүлэх, сургалтын чанарыг сайжруулах боломжтой юм.

Төрийн өмчийн МБС-ын байгууллагын суралцагчид олгох зардал (Дотуур байр, хоол): Төрийн өмчийн МБС-ын байгууллагын суралцагчид олгох дотуур байр, хоолны зардлыг нэмэлтээр “Хөтөлбөрийн нийт санхүүжилт” хэсэгт оруулан тооцно.

Төрийн өмчийн МБС-ын байгууллагын багш, ажилчдын нийгмийн баталгааны зардал: Хууль, тогтоомжийн дагуу төрийн өмчийн МБС-ын байгууллагын багш, ажиллагсдын нийгмийн баталгааг хангах зорилгоор олгодог тэтгэмж, тусламжийн зардлыг нэмэлтээр “Хөтөлбөрийн нийт санхүүжилт”-д оруулан тооцно.

V. ДҮГНЭЛТ, ЗӨВЛӨМЖ

2011 онд батлагдсан Төсвийн тухай хуулийн дагуу төсвийг бодлого, үйл ажиллагааны үр дүнтэй уялдуулах зорилгоор салбарын төсвийн хөтөлбөрийн шалгуур үзүүлэлт, хүрэх үр дүнг Төсвийн хуулийн Хавсралт 1-т баталдаг. Гэвч төсвийг үйл ажиллагааны үр дүнтэй уялдуулан санхүүжүүлэх тогтолцоо төдийлөн сайн төлөвшөөгүй байна.

Өнөөгийн МБС-ын салбарын үр дүнгийн үзүүлэлт, шалгуурыг тогтоон баталдаг ч санхүүжилтийн хуваарилалтын тогтолцоо орцод суурилсан хэвээр байгаа тул төсвийн санхүүжилтийг гарц, үр дүнд чиглүүлэх шаардлага зүй ёсоор тавигдаж байна.

Өнөөгийн мэргэжлийн боловсрол, сургалтын нийлүүлэлтийг дэмжсэн тогтолцоог хөдөлмөрийн зах зээлийн эрэлтэд суурилсан, сургалтын үйл ажиллагааны үр дүнд чиглэсэн санхүүжилтийн тогтолцоо болгон шинэчлэх шаардлага байна. МБС-ын санхүүжилтийн эх үүсвэр цөөн, төсвөөс ихээхэн хамаарч байна.

Манай улсын мэргэжлийн боловсрол, сургалтын салбарын удирдлага, санхүүжилтийн өнөөгийн тогтолцоо, төсвийн зарлагын ерөнхий чиг хандлагын шинжилгээнд үндэслэн дараах дүгнэлт хийж байна. Үүнд:

1. МБС-ын байгууллагуудын төсөв болон үйл ажиллагааны үр дүн, зарлагын үр ашиг хоорондоо урвуу хамааралтай буюу үр дүн, үр ашиг хангалтгүй түвшинд байна. Нэг суралцагчид мэргэжлийн боловсрол, сургалт олгох зардал тасралтгүй өсөн нэмэгдэж байгаа ч мэргэжлийн боловсрол, сургалтын чанар сайжирч буй эсэх, төгсөгчид тогтвортой ажлын байртай болж чадаж байгаа эсэх нь тодорхой бус байна.
2. Мэргэжлийн боловсрол, сургалтын тухай хуулинд заасан санхүүжилтийн механизм, удирдлагын тогтолцоо бодит биелэлээ олоогүй байна.
3. Мэргэжлийн боловсрол, сургалтыг дэмжих сангийн төсөв, гүйцэтгэл, тайлан, санхүүгийн болон үйл ажиллагааны үр дүнг МБҮЗ-д танилцуулан хэлэлцэхгүй байна.
4. Хувьсах зардлын нормативыг хувийн өмчийн МБС-ын байгууллагад санхүүжилт олгоход зөвхөн ашиглаж, төрийн өмчийн МБС-ын байгууллагуудад улсын төсвөөс шууд санхүүжилт олгож байгаа нь тэд үр дүнтэй ажиллах, зарлагын үр ашгаа нэмэгдүүлэх идэвх санаачлагыг нэмэгдүүлэхгүй байна. Тухайлбал, төрийн өмчийн МБС-ын байгууллагад улсын төсвөөс шууд хуваарилж буй санхүүжилтийг хувьсах зардлын нормативаар тооцсон санхүүжилтийн хэмжээтэй харьцуулахад улсын төсвөөс илүү (2.1 дахин их) санхүүжилт олгож байна.
5. ХНХЯ-ны харьяа мэргэжлийн боловсрол, сургалтын байгууллагын нэг ажилтанд ногдох суралцагчийн тоо тогтмол буурч байгаа ч мэргэжлийн боловсрол, сургалтын чанар, үр дүн сайжирч байгаа эсэх тодорхой бус байна.
6. Хувийн болон төрийн өмчийн их дээд сургуулийн харьяа МБС-ын байгууллагын төсвийг нэгтгэсэн мэдээ, тайлан ХНХЯ-д байхгүй байна.

Монгол Улсын МБС-ын салбарын санхүүжилтийн тогтолцооны өнөөгийн байдал болон олон улсын туршлага дээр үндэслэн МБС-ын байгууллагын санхүүжилтийн эх үүсвэрийг өргөжүүлэх, үр дүнд суурилсан санхүүжилтийн хуваарилалтын тогтолцоонд шилжих шинэчлэлийг хэрэгжүүлэх дараах хувилбаруудыг санал болгож байна.

МБС-ын байгууллагын төсвийн үндсэн эх үүсвэр болох төсвийн дэмжлэг, МБСДС, өөрийн

орлого, хамтын санхүүжилтийн гэрээг бэхжүүлэх, тогтворжуулах улмаар эх үүсвэрийг өргөжүүлэх арга хэмжээг авах нь зүйтэй юм. Үүнд:

1. Төсвийн дэмжлэг:

Төсвийн дэмжлэгийн хэмжээг оновчтой тогтоож түүнийг тогтвортой түвшинд барих. Ингэснээр үйл ажиллагаагаа хөгжүүлэх, сайжруулах боломжийг МБС-ын байгууллагад олгоно. Төсвийн дэмжлэгийг ерөнхий боловсрол болон мэргэжлийн суурь боловсрол олгох зардлыг нөхөх хэмжээнд олгох.

2. Мэргэжлийн боловсрол сургалтыг дэмжих сан

Хувилбар 1.

Одоогийн тогтолцоог хэвээр хадгалах.

Хувилбар 2

Хөдөлмөр эрхлэлтийг дэмжих сангийн эх үүсвэр болох гадаад ажиллагчийн гэрээт ажил олгогчийн төлөх төлбөрийг МБС-ыг дэмжих сангийн үндсэн эх үүсвэр болгож МБС-ын Үндэсний зөвлөл түүнийг бусад эх үүсвэр (өөрийн орлого, хамтын санхүүжилтийн гэрээ зэрэг ажил олгогчийн хандив)-ийн хамт баталдаг болгох. Энэ хөрөнгийг мэргэжлийн үйлдвэрлэлийн практик дадлагын сургалтыг санхүүжүүлэхэд зарцуулж болох юм.

Хувилбар 3 .

Гадаад ажиллагчийн гэрээт ажил олгогчийн төлбөрийг нийт ажил олгогчийн цалингийн сангаас төлдөг татвараар солих.. Одоогоор гадаад ажиллагч ажиллуулж байгаа ажил олгогчоос бусдад өөрийн ирээдүйн ажиллагсдад хөрөнгө оруулалт хийхэд хувь нэмэр оруулах боломжийг олгох, тэдний ашиг сонирхлыг бий болгох боломжийг энэхүү цалингийн татвар олгоно. Татварын хэмжээг аж ахуйн нэгжийн ажиллагсдын тооноос хамаарч ялгавартай тогтоож болно. Нөгөө талаас, үйлдвэрлэлийн практик, дадлагыг өөрийн компанид зохион байгуулж буй аж ахуйн нэгжид татварын хөнгөлөлт тодорхой хэмжээнд үзүүлж болно.

3. Санхүүжилтийн гэрээ

МБС-ын байгууллагатай хамтын санхүүжилтийн гэрээ байгуулан дэмжлэг үзүүлж буй аж ахуйн нэгжид мөн татварын хөнгөлөлт тодорхой хэмжээнд үзүүлэх.

4. Өөрийн орлого

МБС-ын байгууллагын өөрийн орлогыг төсвийн татаасыг тогтооход харгалзахгүй байх, орлого олох үйл ажиллагааны чиглэлийг тогтоож өгөх. Ингэснээр тэдний үйл ажиллагаагаа өргөжүүлэх, орлого олох боломж сонирхол нэмэгдэнэ.

5. Сургалтын төлбөр

Өмнө нь дээд боловсрол эсхүл техник болон мэргэжлийн боловсрол эзэмшсэн бол МБС-д элсэхэд сургалтын төлбөр авах

Нийт төрийн болон төрийн бус өмчийн МБС-ын байгууллагын хувьд санхүүжилтийн тогтолцоо дараах үндсэн бүрэлдэхүүнийг агуулсан байхыг санал болгож байна. Үүнд:

1. Суралцагчийн сонгосон МБС-ын байгууллагад санхүүжилт хуваарилах.

2. МБСБ нь өртөг зардлын хувьд хамгийн үр ашигтай байдлаар сургалтыг явуулсны төлөө л санхүүжилт авах. Эрэлтэд нөлөө үзүүлэх зориулалтаар санхүүжилтийг ашиглахыг хориглох.

3. МБС-ын сургалтын өртөг буюу үнийг төсвийн дэмжлэг болон аж ахуйн нэгжийн заавал төлөх хамгийн доод хэмжээний шимтгэл буюу цалингийн татварт үндэслэн тогтоох.
4. Нийлүүлэлтэд суурилсан тогтолцооноос төсвийн тогтоосон хуваарилалтын хүрээнд ажиллах тогтолцоонд шилжихийг мөн санал болгож байна.
5. Тогтоосон төсвийн дэмжлэгт багтаан сургалтын зардлын удирдлагыг хэрэгжүүлэх үүднээс МБС-ын төсвийн санхүүжилттэй элсэлтийн дээд хязгаарыг тогтоох. Гэхдээ эрэлт болон сургалтын байгууллагын хүчин чадлаас хамаарч дээд хэмжээг нэмэгдүүлэх уян хатан байдалтай байна.
6. Хөдөлмөрийн зах зээлийн эрэлт хэрэгцээтэй мэргэжлийн сургалтын хөтөлбөрийг тэргүүн ээлжинд санхүүжүүлснээр хэмнэсэн хөрөнгийг МБС-ын материаллаг баазыг шинэчлэн бэхжүүлэхэд хуваарилах.
7. Сургалтын тэтгэлгийг нийт суралцагчдад бус зөвхөн сурлагын амжилтаас хамааруулан олгодог болох эсхүл сургалтын тэтгэлгийг халж хэмнэсэн хөрөнгийг МБС-ын материаллаг баазыг бэхжүүлэхэд зарцуулах.

Төрийн өмчийн ерөнхий боловсролын сургууль, МБС-ын байгууллага, их дээд сургууль болон хүүхэд залуучуудын төв өөрсдийн сургалтын баазыг хамтран үр ашигтай эзэмших. Ялангуяа, насан туршийн боловсрол олгох үйл ажиллагааг МБС-ын үйл ажиллагаатай нягт уялдуулах.

8. Санхүүжилтийн хуваарилалтын дан орцод суурилсан тогтолцооноос гарцад суурилсан тогтолцоо руу аажмаар шилжих. Үүнд санхүүжилтийн хуваарилалтын холимог томъёог ашиглах.

Төрөл	ЭХ ҮҮСВЭР		ОНЦЛОГ		БОДЛОГЫН ҮР ДАГАВАР
	Хэлбэр	Давуу тал	Сөрөг тал		
Төр	Төсвийн буюу татварын ерөнхий орлого	Эдийн засгийн болон хөдөлмөр эрхлэлтийн бодлого, төсөөлсөн эрэлтийн дагуу төрөөс төсвийн санхүүжилтээр МБС-ын шаардлагыг зохицуулах боломжтой	Санхүүжилт хомсдолтой	Санхүүжилт хомсдолтой ч МБС-ын сургуулийг олноор байгуулах дарамттай тулгардаг	МБС-ын зохистой зорилт сонгох, хөдөлмөрийн зах зээлийн хандлагаа сайжруулах, бодлогыг зах зээлийн эрэлт хэрэгцээнд нийцүүлэх, хөрөнгийг үр ашигтай ашиглах, санхүүжилтийн эх үүсвэрийг өргөжүүлэхэд анхаарах
		Төрөөс санхүүжилтийн хуваарилалтаар дамжуулан сургалтын тэгш байдлыг хангана.	Төтөртой бус санхүүжилт	Хөрөнгө санхүүжилтийн тэнцвэргүй хуваарилалт	Төрийн дэмжлэгтэй МБС нь орон нутгийн татварын орлого, сургалтын төлбөр авах, хамтарсан гэрээ хэлцэл байгуулах эрхтэй байх
					МБС-ын хувьд төсвийн санхүүжилт цорын ганц эх үүсвэр бол төсвийн санхүүжилт хэлбэлзэх, буурах хандлага гарч улмаар хөтөлбөрийн чанарт нөлөөлж төрийн санхүүжилтийн өгөөж буурна.
					Төрийн санхүүжилттэй МБС-ын байгууллагын сургалтын хөтөлбөрийн чанар таруухан бол ийм хөтөлбөрийг зогсоож суларсан санхүүжилтийг тэргүүлэх хөтөлбөрт дахин хуваарилах
					МБС-ын төрийн санхүүжилтийг бусад эх үүсвэрээр нэмэгдүүлэхийн хамт хөтөлбөрийг багасгаж, хөрөнгийг дахин хуваарилах
				МБС-ын улсын сургуулиуд сургалтын чанарын болон тоон шаардлагыг үнэлэх сонирхолгүй байдаг учраас төрийн санхүүжилттэй мэргэжлийн боловсролын зардлын үр ашиг бага	

			Хувийн хэвшлийн сургалтын байгууллагатай харьцуулахад төрийн өмчийн сургуулиуд нь хөдөлмөрийн зах зээлийн хэрэгцээ шаардлаганд сургалтын хөтөлбөрөө зохицуулах чадавх султай	
ААН	Ажил олгогчийн дангаар санхүүжилт	Компани өөрийн ажиллах хүчнийг сургахдаа өөрийн үйл ажиллагааны онцлог, хэрэгцээ шаардлагад нийцсэн сургалтыг явуулах боломжтой	Төрийн албан хаагчид хувь компаний бие даасан байдлыг зохицуулах оролдлого хийснээр бодлогын хэрэгжилтэд бэрхшээл үүсч болзошгүй.	Ажил олгогчийн дангаар санхүүжилт нь Япон улсын хувьд амжилттай хэрэгжсэн ч уламжлал чухал үүрэг гүйцэтгэсэн тэдгийг анхаарах
Цалингийн татвар	Нэг компанийн сургалтад хамрагдаж улмаар ажиллах нь тогтвортой байдлыг ажиглагч болон компанид бүрдүүлнэ	Компани хамгийн сайн сурагчдыг дадлагажигч ажилтнаар авахыг хичээдэг. Энэ нь нийгмийн тэгш бус байдлыг үүсгэх талтай	Хөгжиж буй улс орнуудад МБС-ын үүргийг ААН дангаар үүрүүлж болохгүй юм. Нийгмийн шударга байдлыг сахих үүднээс төрөөс оролцож санхүүжилтийн дэмжлэг үзүүлэх ёстой.	
Татварын хөнгөлөлт чөлөөлт, буцаан олголт	Латин Америкийн МБС-ын талаарх судалгаагаар цалингийн татвар нь санхүүжилтийн үр дүнтэй механизм гэж үзсэн.	Нэг компанийн сургалтад хамрагдсанаар мэргэшлийн ерөнхий үнэмлэх огодог тогтолцоо байхгүй. Энэ нь компани хоорондын ажиллах хүчний хөдөлгөөнд сөргөөр нөлөөлнө	МБС-ын байгууллагууд өөрийн сургалтын чадавх бий болгож буй тэдний хөгжлийн эхний үе шатанд цалингийн татвар дэмжлэг болно. Гэвч сургалтын чадавхыг бий болгоход хугацаа шаардагдах учраас өртөг зардал нэмэгдэх, удирдлагын үйл ажиллагаанд үр ашиггүй байдал бий болгоход хүргэдэг	
	Дундаж орлоготой улс орнуудад цалингийн татвар илүү үр дүнтэй байна. томоохон аж ахуйн нэгжүүдийн сургалтын хэрэгцээ шаардлагыг хангахад үр дүнтэй байсан	Хангалттай ашиг олоогүй бол зардал бууруулах зорилгоор сургалтын байрыг багасгана	Том эдийн засагтай улс орнуудад МБС-ын Үндэсний агентлаг үр дүнтэй байгаа ч бага орлоготой улс орнуудын хувьд сул удирдлага, санхүүгийн хомс нөөц, өндөр өртгийн улмаас тэр бүр амжилт гаргаагүй байна	

<p>ААН-ийг МБС-ын үйл ажиллагаанд хариуцлагатай оролцуулахад татварын хөнгөлөлт буцаан олголт чухал арга барил болно. Ялангуяа ажилд орохын өмнөх сургалтаас илүүтэй мэргэшил дээшлүүлэх, дахин сургалтад ашиглах нь үр дүнтэй байна. Удирдлагын сайн тогтолцоотой томоохон ажил олгогчид татварын буцаан олголт давуу талтай байна</p>	<p>ЖДҮ-ийн ажил олгогч, эмэгтэйчүүд, ажиллагсад, ажилгүйчүүдийн сургалтын шаардлагыг хангахад цалингийн татвар үр дүн багатай болох нь харагдсан</p>	<p>Ажил олгогч цалингийн татварыг төлдөг ч зардлыг зарим хэсэг нь бага цалин хэлбэрээр ажиллагсадд ногдог.</p>	
<p>МБС-ын сан байгуулахаар санхүүжилтийн эх үүсвэрийг өргөжүүлэх явцад төсвийн татаас хэлбэрээр нэмэлт санхүүжилт олж авах хүчин чармайлт гаргах нь зүйтэй</p>	<p>Цалингийн татварын улмаас компаниуд өөрийн санхүүжилттэй сургалтын үйл ажиллагааг бууруулсан.</p>	<p>МБС-ын байгууллагуудын сургалтын зардал өндөр ч чанар сайтай бөгөөд ажил олгогчийн шаардлагад нийцсэн</p>	
<p>МБС-ын сангийн удирдлага нь мэргэжлийн сургалтын байгууллагыг шууд удирдаж болох юм. Энэ үед санхүүжилтийг нэмэгдүүлэх үүднээс сургалтын төлбөрийг нэвтрүүлж болно. Хандивлагч байгууллага, бүс нутгийн захиргаанаас хөрөнгө нөөцийн дэмжлэг үзүүлж болно</p>	<p>Татварын хөнгөлөлт, буцаалт олголтыг зохион байгуулах захиргааны зардал өндөртэй</p>	<p>Томоохон аж ахуйн нэгжүүдийн хувьд татварын чөлөөлөлт, буцаан олголт авах замаар илүүтэй үр шим үзүүлсэн</p>	
	<p>Улсын өндөр хөгжилтэй бүс нутгийн томоохон компаниуд татварын буцаан олголтыг үр шимийг илүүтэй хүртдэг</p>	<p>Төлөвшсөн буюу төлөвшиж буй эдийн засагтай улс орнуудын хувьд татварын хөнгөлөлт илүү үр дүнтэй байна.</p>	
	<p>Бага орлоготой улс орнуудын хувьд татварын хөнгөлөлт үр дүн багатай байдаг.</p>	<p>аж ахуйн нэгжийн шаардаж буй хүний нөөц бэлтгэхийн төлөө МБС-ын байгууллагууд өрсөлдсөнөөр үр ашгийг дэмжинэ</p>	

		<p>МБС-ын сан нь хөдөлмөрийн зах зээлийг ажиглан бизнес, салбартай байнга харьцсанаар хөдөлмөрийн зах зээлийн эрэлтэд нийцсэн сургалтын хөтөлбөрийг бэлтгэхэд нөлөөлж чадна. Мөн сургалтын чанарт нөлөөлнө</p>	<p>Эдийн засгийн бүтцийн өөрчлөлтийн улмаас албан бус салбар өргөжиж, томоохон компаний тоо буурснаас МБС-гийн санд оруулах татварын орлого буурч мэргэжлийн сургалтын санхүүжилт тасардаг.</p>	
			<p>Төрөөс МБС-ын сангийн хөрөнгийг өөр зориулалтаар ашиглах эсхүл татварын шилжүүлгийг хийдэггүй явдал гардаг</p> <p>МБС-ын сан нь банкны чиг үүрэг гүйцэтгэх, цуглуулсан хөрөнгийг хөрөнгө оруулах асуудалд илүү анхаарах болсон</p>	
<p>Хувь болон төрийн дэмжлэгтэй санхүүжилт</p>	<p>Сургалтын төлбөр</p>	<p>Сургалтын төлбөр нь хөрөнгийг нэмэгдүүлж, түүний үр ашгийг сайжруулна. Сургалтын чанар сайн, хувь хүнд үр шимтэй, өгөөж өндөртэй бол суралцагсад төлбөр төлөхөөс татгалзахгүй</p>	<p>Ядуу, эмзэг бүлгийн иргэдийн хувьд сургалтын төлбөр нь сургалтын хүртээмжийг бууруулдаг</p>	<p>МБС-ын санхүүжилтэд сургалтын төлбөрийг ашиглахад хязгаар байдаг. Сургалтын төлбөр нь сургалтын зардлыг бүрэн нөхөж чадахгүй учраас түүнд хэт найдахыг зөвлөдөггүй.</p>
<p>Сургалтын тэтгэлэг, буцалтгүй тусламж, зээл</p>		<p>Өндөр эрэлттэй сургалтын төлбөрийг нэмэгдүүлэх замаар эрэлтийг зохицуулж болно</p>	<p>Сургалтын төлбөр нь сургалтын зардлыг бүрэн нөхөж чадаагүй.</p>	<p>Сургалтын төлбөрийн зэрэгцээ төрөөс татаас олгох нь хамгийн үр дүнтэй арга гэж үздэг</p>
<p>Сургалтын болон сургалтын бус үйлчилгээ</p>	<p>Сургалтын төлбөртэй сургалтын чанар сайжирч болно.</p>		<p>Сургалтын төлбөрийг хэт бага түвшинд тогтоовол суралцагсаад хөшүүрэг болохгүй.</p>	<p>Хангалттай орлого бүрдүүлж нөгөө талаас эрэлтийг хязгаарлахгүй байх түвшинд сургалтын төлбөрийг тогтоож болно</p>

<p>Хамтын санхүүжилтийн гэрээ</p>	<p>Албан бус салбарын богино хугацааны сургалтыг санхүүжүүлэхэд сургалтын төлбөр үр дүнгээ үзүүлсэн.</p>	<p>Захиргааны болон удирдлагын зардлын улмаас төрд сургалтын тэтгэлэг өндөр үнэтэй тусч болно. Нөгөө талаас сургалтын тэтгэлэгт улс төрийн нөлөө орох магадлалтай</p>	<p>Бололцоотой иргэд түүнийг илүүтэй хүртдэг учраас бага орлоготой улс орнуудын хувьд сургалтын тэтгэлэг үр дүн багатай.</p>
<p>Германы хосолмол тогтолцоо</p>	<p>Богино хугацааны сургалтыг санхүүжүүлэхэд сургалтын зээл тохиромжтой</p>	<p>Сургалтын зээл нь нийгмийн тэгш байдалд сөргөөр нөлөөлөх талтай.</p>	<p>Хөгжиж буй улс орнуудад сургалтын зээл түгээмэл биш байдаг</p>
<p>Ашгийн үйл ажиллагаа буюу үйлчилгээ</p>	<p>МБС-ын байгууллагууд сургалтын үйлчилгээ үзүүлэх замаар нэмэлт орлого олдог</p>	<p>МБС-ын байгууллагууд сургалтын үйлчилгээ үзүүлж орлого олоход хэт анхаарснаас болж үндсэн үйл ажиллагаанд нөлөөлж болзошгүй</p>	<p>МБС-ын байгууллагууд сургалтын болон сургалтын бус үйлчилгээ үзүүлэх замаар орлогын хоёрдогч эх үүсвэртэй болох боломжтой ч тэдгээрийн үндсэн зорилт болох ёсгүй.</p>
<p>Дадагдажигч ажилтны хөтөлбөр</p>	<p>МБС-ын байгууллагууд хамтын санхүүжилтийн гэрээ байгуулах замаар хөрөнгө босгоно.</p>	<p>Хосолмол тогтолцооны хувьд сургалтын эрэлт болон ажлын олодог хооронд тэнцвэртэй бус байдал үүсэх талтай. Энэ тэнцвэртэй байдлыг зохицуулахын тулд томоохон ААН-үүд ажлын байрны сургалт зохион байгуулдаг. Хамтын хариуцлагын уламжлалгүй улс орнуудад ААН уг тогтолцоог ашиглах буюу суралцагсдыг хяма ажиллах хүч гэж үзэх явдал гардаг.</p>	<p>Хамтын санхүүжилтийн гэрээ байгуулах замаар мэргэжлийн сургалтын хөрөнгө нөөцийг нэмэгдүүлж, сургалтын хөтөлбөрөө шинэчлэх, шинэ техник технологи нэвтрүүлэх боломж бүрүүллэнэ.</p>
<p>Цалинтай чөлөө</p>	<p>Эрэлт хэрэгцээний дагуу сургалтыг зохион байгуулах нь сургалт-ажил эрхлэлтийн холбоог бэхжүүлнэ</p>	<p>ААН-ийн сургалт нь эрэлт хэрэгцээний зөвхөн зарим хэсгийг хангах ба хөгжлийнхөгжлийн бэрхшээлтэй иргэдийн сургалтын хэрэгцээ зэрэг асуудлыг шийдвэрлэж чаддаггүй.</p>	<p>ААН-ийн хувьд хосолмол тогтолцоо нь үр дүнтэй байдаг. Уг тогтолцоо нь төсөв, ААН, суралцагсад нарын хувь нэмэр орсон хамтарсан санхүүжилттэй. ААН нэгжтэй холбоо, эрэлт нийлүүлэлтийн тэнцвэрийг тодорхой түвшинд хангадаг учраас нэмэлт эх үүсвэрийг дайчилж чаддаг.</p>

Төрийн бус ба сайн дурын байгууллага	<p>Ашгийн төлөө үйлдвэрлэл явуулах нь зардлыг ялимгүй бууруулна. Бага орлоготой орнуудын хувьд МБС-ын байгууллага бараа, үйлчилгээ үзүүлэх замаар нийлүүлэлтийн хомсдолыг нэмэгдүүлэхэд тусална.</p>	<p>ТББ нь хөндлөнгийн хяналтаас гадуур байдаг учраас сургалтын стандартыг тогтмол барихгүй байх явдал гарч болох юм. Орон нутаг эсхүл суурин газрын албан бус салбарт үйл ажиллагаа эрхэлж буй жижиг ТББ төгсөгчдийн үнэмлэх, сертификат олгоход асуудал тулгарч болзошгүй</p>	<p>МБС-ын сургалтын албан хөтөлбөрийн зориулалтаар ашгийн төлөөх үйдвэрлэлийн үйл ажиллагаа явуулах замаар ихээхэн хэмжээний нэмэлт санхүүжилт бүрдүүлэх арга зам биш юм.</p>
<p>Цалинтай чөлөө нь ажиллагсад мэргэшлийн түвшингээ дээшлүүлэх хөшүүрэг болдог.</p> <p>Улс орны нийгэм, эдийн засгийн хөгжила хувь нэмэр оруулах зорилготой ТББ нь МБС-ын үйл ажиллагаанд оролцоноор санхүүжилтийн эх үүсвэрийг нэмэгдүүлнэ. Богино хугацааны сургалт зохион байгуулахад илүү сайн гэдгээ харуулсан. Хөдөө орон нутаг болон хот суурин газрын албан бус салбарт үйл ажиллагаа явуулдаг ТББ нь орон нутгийн зах зээлийн талаар илүү мэдлэгтэй байдаг.</p>	<p>Зарим үед ТББ санхүүжилтийн хомсдолын улмаас гадаад санхүүжилтээс хэт хамаарах нөхцөлд орж болзошгүй</p>	<p>Ажилтны ур чадварыг дээшлүүлэх сайн аргын нэг нь цалинтай чөлөө олгох явдал ажээ.</p> <p>Хөгжиж буй улс орнуудад МБС-ын үйл ажиллагаанд ТББ оролцуулах явдал ач холбогдолтой болж байна. Тэд санхүүжилтийн дарамтаас үүрэлцээд зогсохгүй нийгмийн эмзэг бүлэгт дэмжлэг үзүүлэхэд хувь нэмэр оруулдаг.</p>	

Гадаад	Олон улсын болон хоёр талын шугамаар олгосон буцалтгүй тусламж	МБС-ын байгууллагыг байгуулахад хандивлагчдын дэмжлэг чухал үүрэг гүйцэтгэж байна.	МБС-ын тогтолцоог төлөвлүүлэхэд ихээхэн хугацаа шаардлагатай учраас урт хугацааны дэмжлэг шаарддаг. Гэвч хандивлагчдын дэмжлэг богино хугацааных учраас дэмжлэг авч буй улс орнууд урт хугацааны төлөвлөлт хийхэд төвөгтэй байдаг.	МБС-ын томоохон байгууллага байгуулах хөрөнгө оруулалтын санхүүжүүлэлтэд хандивлагчдын дэмжлэг төвлөрч байна. Гэвч хүлээн авагч улс орнууд ашиглалтын зардлыг дааж чадахгүй нөхцөлд сургалтын хөтөлбөр амжилттай хэрэгжиж чадаагүй. Иймээс хүлээн авагч улсын ашиглалтын зардал санхүүжүүлэх чадвараас хамаарч МБС-ын байгууллагын хүчин чадлыг тооцох хэрэгтэй. Хамгийн амжилттай хэрэгжсэн хандивлагчдын санхүүжилттэй төсөл нь удирдлагыг бэхжүүлэх, байгууллагын багшлах боловсон хүчнийг чадварыг сайжруулах зорилготой байна.
Олон улсын болон хоёр талын шугамаар олгосон зээл	Бага орлоготой зарим улс оронд МБС-а шаардлагатай дээ бүтцийг бүрдүүлэхэд хандивлагчдын дэмжлэг чухал ач холбогдолтой	Хандивлагч орнууд тооцон хэмжихэд хялбар хөрөнгө оруулалтын зарлагыг санхүүжүүлэхийг илүүтэй үздэг. Гэвч хүлээн авагч улс орнуудад уг хөрөнгө оруулалтаар барьсан барилга, тоног төхөөрөмжийн ашиглалтын зардлыг санхүүжүүлэхэд хүндрэл учрах явдал гардаг.	Урт хугацаанд тогтвортой санхүүжилт үзүүлж буй хандивлагчдын дэмжлэг хамгийн үр дүнтэй байна. Улс орнуудтай урт хугацааны түншлэл тогтоох замаар МБС-ын байгууллагыг зохих ёсоор байгуулах хүчин чармалтайд дэмжлэг үзүүлэх нь зохистой юм.	
	Бага орлоготой улс орнуудад орчин үеийн технологи нэвтрүүлэхэд хандивлагчдын дэмжлэг үзүүлснээр эдийн засгийн өсөлтийг хангаж байна.		Хандивлагчдын дэмжлэг зогссоны дараа ч төслийн үйл ажиллагааг тогтвортой явуулахын төлөө тогтолцоог бэхжүүлэх үүргийг хүлээн авагч улс орнууд хүлээх хэрэгтэй	
	МБС-ын сайн тогтолцоотой улс орнуудаас техник тусалцаа авахад хандивлагчдыг дэмжлэг тусалж байна.			

Эх сурвалж: UNESCO (1996) *Financing for TVET: modalities and experiences*, OECD Publishing, Paris.

Хавсралт 2. МБС-ын салбарын санхүүжилтийн хуваарилалтын механизмдын давуу тал болон сул тал

Санхүүжилтийн механизм	Давуу тал	Сул тал
1 Орцоо суурилсан санхүүжилт	Хэрэглэхэд ямар нэг нэмэлт стандарт, тооцоо шаарддаггүй	<p>Санхүүжилт, төсвийг гүйцэтгэлийн үзүүлэлттэй уяадуулаагүй дотоод үр ашгийг орхигдуулааг (суралцагчийн төгсөлтийн байдал, чөлөө авах байдал гэх мэт),</p> <p>хөдөлмөрийн зах зээлийн эрэлтийг харгалзаж үздэггүй, зөвхөн сургалтын орчинд анхаарлаа хандуулааг.</p> <p>Зөвхөн элсэгч, суралцагчийн тоо, багш, ажиллагчдын тоо, байгууллагын үйл ажиллагаанд суурилдааг.</p> <p>Үр дүн, үр ашгийг үзүүлэлт, гүйцэтгэлийн шалгуур үзүүлэлт, чанарын үзүүлэлтийг орхигдуулааг</p> <p>Сургалтын байгууллагын удирдлага, ажиллагсдын хувьд үр ашиг, үр дүнг сайжруулах ямар нэг идэвхи санаачлага бага байдаг</p>
2 Гарцад суурилсан санхүүжилт	<p>Дотоод үр ашгийг сайжруулах (суралцагч тухайн хөтөлбөрөө амжилттай төгсөж буй байдал, тухайн жилийн сургалтаа амжилттай дуусгаж байгаа байдал)</p> <p>Хараат бусаар, объектив байдлаар санхүүжилтийг сургалтын байгууллагуудад хуваарилах</p> <p>Санхүүжилтийг томьёогоор хуваарилах нийтээр хүлээн зөвшөөрөгдсөн стандартыг тогтоож өгдөг</p> <p>Тэгш байдал, ил тод байдлыг дээшлүүлдэг</p> <p>Санхүүжилтийн томьёо нэвтэрсэнээр санхүү, төсөв, мэргэжлийн боловсрол, хөдөлмөрийн зах зээлийн статистик, мэдээлмйн чанар сайжирна</p>	<p>Ил тод, үнэн зөв, найдвартай тоон мэдээлэл, өгөгдөл шаардлагатай байдаг.</p> <p>Сургалтын хөтөлбөр бүрийн онцлогийг тусгасан нэгжийн өртгийг тодорхойлох нь цаг хугацаа, хүн хүч, мэргэжлийн үр чадварыг ихээхэн шаарддаг,</p> <p>Мэргэшил нэг бүрт тохирох жин, коэффициентийг тодорхойлох нь найдвартай тоон мэдээллийг шаарддаг.</p> <p>Сургалтын эрэлт, хэрэгцээнд төдийлөн чиглэдэггүй.</p> <p>Үр дүнгийн үзүүлэлтийг орхигдуулааг</p> <p>Чанарын үзүүлэлтүүдийг харгалзаж үздэггүй</p> <p>Гарцад суурилсан санхүүжилтийн томьёог нэвтрүүлэхдээ сургалтын байгууллагуудын санхүүгийн болон удирдлагын бие даасан тогтолцоог зайлшгүй нэмэгдүүлэх шаардлагатай болдог.</p>

<p>Шинээр санхүүжилтийн томьёог ашиглаж эхэлсэнээр зарим сургалтын байгууллагууд өмнө авч байсан хэмжээнээс бага санхүүжилт авах, зарим сургалтын байгууллагууд нь илүү санхүүжилт авах нөхцөл байдал үүсч эхэлнэ.</p> <p>Томьёогоор санхүүжүүлж байгаа үед сургалтын байгууллагуудын дунда сөрөг сэдэл бий болдог. Тухайлбал, илүү санхүүжилт авах зорилгоор статистик мэдээллийг буруу гаргах буюу оюутны тоог хуурамчаар нэмэгдүүлэх, тогвортой суралцах боломжгүй, эрсдэл бүхий гэж үзсэн суралцагчийг элсүүлж авахгүй байх (хөгжлийн бэрхшээлтэй суралцагч гэх мэт),</p>	<p>Сургалтын байгууллагын удирдлага, ажиллагсдын хувьд үр ашиг, үр дүнг сайжруулах идэвхи санаачлага нэмэгдэнэ</p>	
<p>Ил тод, үнэн зөв, найдвартай тоон мэдээлэл, өгөгдөл шаардлагатай байдаг.</p> <p>Үр дүнд суурилсан санхүүжилт нь санхүүжилтийг илүү тогтворгүй болгох эрсдэлтэй байдаг (санхүүжилт нь эдийн засгийн урьдчилан таамаглах боломжгүй гэнэтийн байдлаас хамааралтайгаар санхүүжилтийн эх үүсвэр нь тогтворгүй болох эрсдэлтэй болдог)</p> <p>Гарцад болон үр дүнд суурилсан санхүүжилтийн томьёог нэвтрүүлэхдээ сургалтын байгууллагуудын санхүүгийн болон удирдлагын бие даасан тогтолцоог зайлшгүй нэмэгдүүлэх шаардлагатай болдог.</p> <p>Шинээр санхүүжилтийн томьёог ашиглаж эхэлсэнээр зарим сургалтын байгууллагууд өмнө авч байсан хэмжээнээс бага санхүүжилт авах, зарим сургалтын байгууллагууд нь илүү санхүүжилт авах нөхцөл байдал үүсч эхэлнэ.</p> <p>Томьёогоор санхүүжүүлж байгаа үед сургалтын байгууллагуудын дунда сөрөг сэдэл бий болдог. Тухайлбал, илүү санхүүжилт авах зорилгоор статистик мэдээллийг буруу гаргах буюу ажлын байртай болсон төгсөгчийн тоог нэмэгдүүлэн мэдээлэх гэх мэт)</p>	<p>Сургалтын байгууллагын төсөв нь бодит эрэлт, хэрэгцээнд суурилах боломжийг олгодог. Тухайлбал, мэргэжлийн чиглэл, сургалтын хөтөлбөр тус бүрийн онцлогийг зах зээлийн эрэлт, хэрэгцээнд тусгаснаар суралцагч төгсөөд ажлын байртай болох боломж илүү нэмэгдэх боломжтой.</p> <p>Үр дүнд суурилсан санхүүжилт нь сургалтын байгууллагын гүйцэтгэл, үр дүнг сайжруулдаг.</p> <p>Хараат бусаар, объектив байдлаар санхүүжилтийг сургалтын байгууллагуудад хуваарилах давуу талтай</p> <p>Санхүүжилтийг томьёогоор хуваарилах нийтээр хүлээн зөвшөөрөгдсөн стандартыг тогтоож өгдөг</p> <p>Тэгш байдал, ил тод байдлыг дээшлүүлдэг</p> <p>Санхүүжилтийн томьёонд урамшууллын механизм болон бусад хүчин зүйлсийг харгалзсан параметруудийг тусгаснаар сургалтын чанар сайжрах, ажиллагсдын мэргэшлийн үр чадвар нэмэгдэх боломжтой.</p>	<p>3 Хөдөлмөрийн зах зээлийн үр дүнд суурилсан санхүүжилт</p>

	<p>Санхүүжилтийн томьёо нэвтэрснээр санхүү, төсөв, мэргэжлийн боловсрол, хөдөлмөрийн зах зээлийн статистик, мэдээллын чанар сайжирна</p> <p>Сургалтын байгууллагын удирдлага, ажиллагсдын хувьд үр ашиг, үр дүнг сайжруулах идэвхи санаачлага нэмэгдэнэ</p>	
<p>4 Сургалтын чанар</p>	<p>Сургалтын байгууллагын сургалтын чанар, төгсөгчийн сургалтын амжилт сайжирдаг.</p> <p>Сургалтын байгууллагуудаа сургалтын чанарын стандарт нэвтэрдэг</p>	<p>Ил тод, үнэн зөв, найдвартай тоон мэдээлэл, өгөгдөл шаардлагатай байдаг.</p> <p>Сургалтын чанарын үзүүлэлтийг санхүүжилттэй уялдуулан хэмжих, үнэлэх, дүгнэхэд хүндрэлтэй байдаг</p> <p>Санхүүжилтийн томьёонд суралцагчийн сурлагын үр дүнг харгалзан үзсэн параметр орсон үед сурлагын дүн, сургалтын чанарыг албаар сайн үнэлэх зэрэг эрсдлийг бий болгож байдаг. Энэ нь эцсийн дүндээ сургалтын чанар, сургуулийн үйчилгээний чанарыг бууруулдаг.</p>
<p>5 Холимог томьёонууд</p>	<p>Сургалтын байгууллагын төсөв нь бодит эрэлт, хэрэгцээнд суурилах боломжийг олгодог. Тухайлбал, мэргэжлийн чиглэл, сургалтын хөтөлбөр тус бүрийн онцлогийг зах зээлийн эрэлт, хэрэгцээнд тусгасанаар суралцагч төгсөөд ажлын байртай болох боломж илүү нэмэгдэх боломжтой.</p> <p>Олон хүчин зүйлсийг харгалзан үздэг, тухайлбал олон талын оролцоог тэгш хангасан байдаг</p> <p>Үр ашиг, Үр дүнг сайжруулах давуу талтай</p> <p>Сургалтын чанарыг сайжруулахад эерэг нөлөөтэй</p> <p>Тусгай хэрэгцээтэй бүлгийн эрэлтийг харгалзан үздэг</p> <p>хараат бусаар, объектив байдлаар санхүүжилтийг сургалтын байгууллагуудаа хуваарилах давуу талтай</p>	<p>Ил тод, үнэн зөв, найдвартай тоон мэдээлэл, өгөгдөл шаардлагатай байдаг.</p> <p>Олон хүчин зүйлийг хамарсан санхүүжилтийн томьёог зохиох нь хүндрэлтэй байдаг</p> <p>Томьёо нь илүү ашиглахад нарийн төвөгтэй, хүндрэлтэй болдог.</p> <p>Сургалтын хөтөлбөр бүрийн онцлогийг тусгасан нэгжийн өртгийг тодорхойлох нь цаг хугацаа, хүн хүч, мэргэжлийн үр чадварыг ихээхэн шаарддаг,</p> <p>Мэргэшил нэг бүрт тохирох жин, коэффициентийг тодорхойлох нь найдвартай тоон мэдээллийг шаарддаг.</p> <p>Үр дүнд суурилсан санхүүжилт нь санхүүжилтийг илүү тогтворгүй болгох эрсдэлтэй байдаг (санхүүжилт нь эдийн засгийн урьдчилан таамаглах боломжгүй гэнэтийн байдлаас хамааралтайгаар санхүүжилтийн эх үүсвэр нь тогтворгүй болох эрсдэлтэй болдог)</p> <p>Гарцад болон үр дүнд суурилсан санхүүжилтийн томьёог нэвтрүүлэхдээ сургалтын байгууллагуудын санхүүгийн болон удирдлагын бие даасан тогтолцоог зайлшгүй нэмэгдүүлэх шаардлагатай болдог.</p>

	<p>Санхүүжилтийг томьёогоор хуваарилах нийгээр хүлээн зөвшөөрөгдсөн стандартыг тогтоож өгдөг тэгш байдал, ил тод байдлыг дээшлүүлдэг</p> <p>Санхүүжилтийн томьёонд урамшууллын механизм болон бусад хүчин зүйлсийг харгалзсан параметруудийг тусгаснаар сургалтын чанар сайхрах, ажиллагсдын мэргэшлийн үр чадвар нэмэгдэх боломжтой.</p> <p>Санхүүжилтийн томьёо нэвтэрсэнээр санхүү, төсөв, мэргэжлийн боловсрол, хөдөлмөрийн зах зээлийн статистик, мэдээллын чанар сайжирна</p> <p>Сургалтын байгууллагын удирдлага, ажиллагсдын хувьд үр ашиг, үр дүнг сайжруулах идэвхи санаачлага нэмэгдэнэ</p>	<p>Шинээр санхүүжилтийн томьёог ашиглаж эхэлсэнээр зарим сургалтын байгууллагууд өмнө авч байсан хэмжээнээс бага санхүүжилт авах, зарим сургалтын байгууллагууд нь илүү санхүүжилт авах нөхцөл байдал үүсч эхэлнэ.</p> <p>Томьёогоор санхүүжүүлж байгаа үед сургалтын байгууллагуудын дунд сөрөг сэдэл бий болдог. Тухайлбал, илүү санхүүжилт авах зорилгоор статистик мэдээллийг буруу гаргах буюу оюутны тоог хуурамчаар нэмэгдүүлэх, тогвортой суралцах боломжгүй, эрсдэл бүхий гэж үзсэн суралцагчийг элсүүлж авахгүй байх (хөгжлийн бэрхшээлтэй суралцагч гэх мэт),</p> <p>Санхүүжилтийн томьёонд суралцагчийн сурлагын үр дүнг харгалзан үзсэн параметр орсон үед сурлагын дүн, сургалтын чанарыг албаар сайн үнэлэх зэрэг эрсдэлийг бий болгож байдаг. Энэ нь эцсийн дүндээ сургалтын чанар, сургуулийн үйчилгээний чанарыг буурууладаг.</p>
6	Гэрээний санхүүжилт	
7	Өрсөлдөөнт тендерээрх санхүүжилт	<p>Энэ арга механизмтай холбоотойгоор хандивлагч орнууд, олон улсын байгууллагууд нь зөвхөн Засгийн газрын байгууллага, яамдыг дэмждэг бөгөөд хувийн сургалтын байгууллагыг дэмждэггүй. Иймд хувийн сургалтын байгууллага төрийн өмчийн сургалтын байгууллагатай ижил, тэнцүү өсөлдөх боломжгүй байдаг</p>
8	Эрхийн бичиг (vouchers):	Төр эрхийн бичиг олгохтой холбоотой бүх зардлыг хариуцдаг тул уг харилцаа нь төсвийн дарамтыг бууруулдаггүй.

Хавсралт 3. Их Британи улсын санхүүжилтийн хуваарилалтын томьёоны параметруудийн давуу болон сул тал

№	Параметр	Давуу тал	Сул тал
1	Суралцагчийн тоо	Суралцагч өөрийн эрэлт, хэрэгцээнд суурилан сургалтын хөтөлбөр, мэргэжлийн чиглэлээ сонгох	Зарим МБС-ын байгууллагуудын суралцагчийн тоо буурах, хөрөнгийн ашиглалт багасах
2	Нэг суралцагчид ногдох суурь өртөг (Funding Rate)	Мэргэжлийн чиглэлээс үл хамааран нэг оюутанд ногдох жишиг өртөг, зардалын дүн гарна. Жишиг өртгийг нэмэгдүүлэх, бууруулах замаар суурь өртгийн хэмжээг цаашид шинэчлэн тогтооход хялбар болно	Ялгаатай өртөгтэй сургалтын хөтөлбөр, мэргэжлийн чиглэлийг нэг жишиг өртөг, зардалд шилжүүлэх нь өндөр өртөгтэй хөтөлбөр, мэргэжлийн чиглэлийн хувьд алдагдалтай байх
3	Суралцагчийн хичээлд оролцох оролцооны түвшин (Retention Rate)	Дотоод үр ашгийг нэмэгдүүлнэ. тухайн жил эсвэл тухайн хөтөлбөрийг амжилттай дүүргэсэн суралцагчийн тоонд үндэслэн тооцох\ коэффициент	Сургалтын байгууллагуудын дунд сөрөг сэдэл бий болдог. Тухайлбал, илүү санхүүжилт авах зорилгоор статистик мэдээллийг буруу тайлагнах буюу суралцагчийн тоог хийсвэрээр нэмэгдүүлэх, тогтвортой суралцах боломжгүй, эрсдэл бүхий гэж үзсэн суралцагчийг элсүүлэхгүй байх (хөгжлийн бэрхшээлтэй суралцагч гэх мэт),
4	Хөтөлбөр, мэргэжлийн чиглэлийн өөрийн өртгийн итгэлцүүр, коэффициент (Program Cost weighting)	Тухайн сургалтын хөтөлбөр, мэргэжлийн чиглэлийн өртгийг бодитой тогтоох боломж бүрдэнэ	Мэргэжлийн чиглэл бүрт өртөг зардлыг тооцох шаардлага үүснэ
5	Суурь боловсролын математик болон Англи хэлний хичээлийн өртөг (3 дугаар шат болон Т-түвшин)	Ерөнхий боловсролын хоцрогдлоос хамгаалах	Мэргэжлийн боловсрол, сургалтад анхаарах явдал буурах
6	Зорилгот бүлэгт чиглэсэн санхүүжилт (Англи хэл, математикийн хичээл дээр сурлагын хоцрогдолтой суралцагч, санхүүгийн боломжгүй суралцагч)	Сурлагын хоцрогдолтой болон Эдийн засгийн хувьд хүндрэлтэй, хөгжлийн бэрхшээлтэй суралцагчид тодорхой нэмэлт санхүүжилтийг авах боломжтой	
7	Томоохон хөтөлбөрийн санхүүжилт (600 цагаас илүү цагаар хичээлэх шаардлагатай хөтөлбөрт нэмэлт санхүүжилт өгөх) (Large Program Funding)	Стандарт сургалтын хөтөлбөрөөс илүү их цагийн сургалт хийх шаардлагатай сургалтын хөтөлбөрт нэмэлт санхүүжилт олгох	Сургалтын хөтөлбөр бүрийн нийт цагийг тодорхойлох шаардлага үүснэ

8	Бүс нутгийн ялгавартай өртгийн итгэлцүүр коэффициент (Area Cost)	Газарзүйн байршлын хувьд аслагдсан аймаг, суманд илүү их санхүүжилт авах боломж бүрдэнэ. Орон нутагт мэргэжлийн боловсрол, сургалтын хувийн байгууллага нэмэгдэх, суралцагчид тухайн орон нутагтаа сурах боломж бүрдэнэ	Бүс нутгийн ялгавартай итгэлцүүр тогтоох нь төвлөрсөн хот, сууринд ойр байгаа сургалтын байгууллагуудын хувьд бага санхүүжилт авах нөхцөл үүсгэнэ. (Санхүүжилтийн хэмжээ тэгш бус, шударга бус)
9	Урамшууллын хүчин зүйл (Incentive Factor)	МБС-ын талаар баримтлах Төрийн бодлоготой уяадуулан сонгон авсан сургалтын хөтөлбөр, мэргэжлийн чиглэлийг дэмжих зорилгоор нэмэлт санхүүжилт тооцох боломжтой	Зөвхөн нэг салбар, нэг мэргэжлийн чиглэлийг бусдаас ялгаж өндөр тогтоох нь санхүүжилтийг жигд, шударга, тэгш хуваарилахад хүндрэл үүсгэнэ
10	Өндөр үр чадварыг дэмжих хүчин зүйлс (Premium Weighting) - Өндөр үр чадвартай боловсон хүчин бэлтгэх зорилгоор тухайн сургуулийн сургалтын хөтөлбөрт шинээр нэмж оруулах сургалтын нэмэлт хөтөлбөр, чиглэл	Хөдөлмөрийн зах зээлийн эрэлт, хэрэгцээнд нийцсэн, хөдөлмөрийн зах зээлтэй уялдаа, хамаарлыг дэмждэг Өндөр үр чадвартай мэргэжилтэй боловсон хүчин бий болсноор хөдөлмөрийн зах зээлийн эрэлт, хэрэгцээг хангах, хөдөлмөрийн бүтээмж нэмэгдэх боломжтой Энэ нь сургалтын чанар, үр дүнг сайжруулах боломжтой Тухайн сургалтын байгууллагын удирдлага, багш, ажилчдын идэвх санаачлага нэмэгдэх	
11	Өрсөлдөөний сан (Competitive Fund)	Сургуулиуд тусгай сангаас өрсөлдөөний зарчмаар санхүүжилт авах. Энэ нь сургалтын чанар, үр дүнг сайжруулах боломжтой Тухайн сургалтын байгууллагын удирдлага, багш, ажилчдын идэвх санаачлага нэмэгдэх	Зөвхөн санхүүжилт нэмэгдүүлэхэд хэт анхаарах,

Хавсралт 4. Санхүүжилтийн эх үүсвэрийг боловсронгуй болгох хувилбарт саналын давуу болон сул тал

Эх үүсвэр	Санал		Давуу тал	Сул тал
	Хувилбар	Хувилбар		
Төсвийн татаас	Төсвийн татаасын хэмжээг оновчтой тогтвортой түвшинд тогтоох	Төсвийн татаасыг ерөнхий боловсрол эсхүл\ болон мэргэжлийн суурь боловсрол олгох зардлыг нөхөх хэмжээнд олгож болох юм	МБС-ын байгууллага үйл ажиллагаагаа хэвийн тогтвортой явуулах боломж олгоно	Үйл ажиллагаагаа өргөжүүлэх, сайжруулахад хангалттай бус
	Төсвийн татаасыг ерөнхий боловсрол эсхүл\ болон мэргэжлийн суурь боловсрол олгох зардлыг нөхөх хэмжээнд олгож болох юм	Хувилбар 1. Өнөөгийн тогтолцоог хэвээр хадгалах	Ерөнхий боловсрол болон мэргэжлийн суурь боловсролыг найдвартай олгох баталгаат эх үүсвэртэй болно	Мэргэжлийн дадлага сургалт, үйлдвэрлэлийн дадлага сургалтын үйл ажиллагаа доголодох
	Мэргэжлийн боловсрол, сургалтыг дэмжих сан	Хувилбар 2. Гадаад ажилчдын төлбөрийг ХЭДС-а бус МБСДС-а шууд төвлөрүүлэх	ХЭДС-ийн бусад үйл ажиллагаа хэвийн үргэлжлэх	Мэргэжлийн болон үйлдвэрлэлийн дадлага сургалтын хичээлийн үйл ажиллагааг санхүүжүүлэх зориулалтаар л ашиглах
Татварын хөнгөлөлт, буцаан олголт	Хувилбар 3. Гадаад ажилчдын төлбөрийг цалингийн татвараар сольж ААН-ийн ялгавартай хувь хэмжээгээр тогтоох	Хувилбар 1. Өнөөгийн тогтолцоог хэвээр хадгалах	МБСДС өөрийн найдвартай санхүүжилтийн эх үүсвэртэй болох. Энэхүү хөрөнгийг мэргэжлийн болон үйлдвэрлэлийн дадлага сургалтын хичээлийн үйл ажиллагааны зориулалтаар ашиглана	Ажилчдыг ялгаварлан гадуурхаж буй хэлбэр, ААН-ийн оролцоо жигд бус, нөгөө талаас шинэ техник, технологи, удирдлагын арга барил нэвтрүүлэхэд саад учруулж байна
	Хувилбар 2. Гадаад ажилчдын төлбөрийг ХЭДС-а бус МБСДС-а шууд төвлөрүүлэх	Хувилбар 3. Гадаад ажилчдын төлбөрийг цалингийн татвараар сольж ААН-ийн ялгавартай хувь хэмжээгээр тогтоох	Нийт ААН-ийн оролцоо, сонирхолыг бий болгох,	ААН-ийн татварын дарамт нэмэгдэх
Татварын хөнгөлөлт, буцаан олголт	Дадаагажигч ажилтан ажиллуулсан ААН-а татварын хөнгөлөлт, буцаан олголт олгох	Дадаагажигч ажилтан ажиллуулсан ААН-а татварын хөнгөлөлт, буцаан олголт олгох	Нэг компаний сургалтад хамрагдан ажиллах нь тогтвортой байдлыг ажиллагч болон компанид бүрэлдэнэ. Дадаага хийх орчин сайжирна. Сайн дадаагажигч ажлын байраар хангагдах боломж бүрдэнэ. Дадаагажигч ажилтнаар ажиллахад эсхүл ажлын байран дээрх сургалтад хамрагдахад тухайн компаниас тэтгэлэг олгодог. Онолын мэдлэгийг практик үйл ажиллагаатай холбох	Компани хамгийн сайн суралцагчийг дадаагажигч ажилтнаар авахыг хичээдэг. Энэ нь нийгмийн тэгш бус байдлыг үүсгэх талтай, Татварын хөнгөлөлт, буцаан олголтыг зохион байгуулах захиргааны зардал өндөртэй, Цалингийн татварын улмаас компаниуд өөрийн санхүүжилттэй сургалтын үйл ажиллагаа багасгадаг
Сургалтын төлбөр	Өмнө мэргэжлийн боловсрол, дээд боловсрол эзэмшсэн насанд хүрэгчид бага хэмжээний сургалтын төлбөр төлөх	Өмнө мэргэжлийн боловсрол, дээд боловсрол эзэмшсэн насанд хүрэгчид бага хэмжээний сургалтын төлбөр төлөх	Санхүүжилтийн эх үүсвэрийг нэмэгдүүлж, түүний үр ашгийг сайжруулана	Ядуу, эмзэг бүлгийн болон ажилгүй иргэдийн хувьд сургалтын төлбөр нь сургалтын хүртээмжийг бууруулааг

Хамтын санхүүжилтийн гэрээ	МБС-ын байгууллагатай хамтын санхүүжилтийн гэрээ байгуулан дэмжлэг үзүүлж буй аж ахуйн нэгжид мөн татварын хөнгөлөлт тодорхой хэмжээнд үзүүлж болно.	Санхүүжилтийн баталгаат эх үүсвэр өргөжиж, ААН-ийн оролцоо сонирхол нэмэгдэх, эрэлт хэрэгцээнд суурилсан мэргэжлийн сургалт зохион байгуулна	Оролцох ААН-ийн тоо хязгаарлагдмал
Өөрийн орлого	МБС-ын байгууллагын өөрийн орлогыг төсвийн татаасыг тогтооход харгалзахгүйгээр өөрт нь нөхцөлтэйгээр үлдээх	Орлого олох үйл ажиллагааны чиглэлийг тогтоож өгснөөр тэдний үйл ажиллагаагаа өргөжүүлэх, орлого олох боломж сонирхол нэмэгдэнэ	Өөрийн орлогоор хөөцөлдөх сонирхол бий болгоно
Ажил үйлчилгээ үзүүлэх зөвшөөрөл	Тогтоосон сургалтын болон сургалтын бус үйлчилгээг үнэ төлбөртэй үзүүлэхийг зөвшөөрөх	Өндөр төлбөртэй сургалтын чанар сайжирч болно.	Сургалтын төлбөрийг хэт бага түвшинд тогтоовол суралцагчид хөшүүрэг болохгүй.

АШИГЛАСАН НОМ

- ADB (2012) Mongolia: Reforms in Technical and Vocational Education and Training in Mongolia (Preparing the Skills for Employment Project)
- Australian Council for Educational Research and Scope Global, Research into the Financing of Technical and Vocational Education and Training (TVET) in the Pacific-Vanuatu country report, 2017
- Christine Uhder Gonzalves, AFD, Notes techniques *technical reports* notes techniques December 2019 No 56: Financing TVET: comparative analysis in six Asian countries
- Cuddy.N and Leney.T, Vocational education and training in UK, Cedefop Panorama series; 111, Luxembourg: Office for Official Publications of the European Communities, 2005
- Bergseng, B. (2019), Vocational Education and Training in Bulgaria: Governance and Funding, OECD Reviews of Vocational Education and Training, OECD Publishing, Paris,
- Bergseng, B. (2019), *Vocational Education and Training in Bulgaria: Governance and Funding*, OECD, Reviews of Vocational Education and Training, OECD Publishing, Paris,
- Education Task Force, February 2012, Innovative financing for Education-Moving forward
- ETF (2015), Cost and financing analysis in VET: Guidance Note
- ETF (2017) Republic of Moldova: snapshot on work-based learning.
- ETF (2018) A guide to the ETF Financing Prism: A tool for policy dialogue on financing vocational education and training
- ETF (2018), Support to VET Financing Policy guidance note: Formula Funding
- EU Tools and Methods Series- Document No 24- Vocational education and training for inclusive growth in development cooperation, March 2017
- Diversifying the funding sources for TVET, Report of the UNESCO-UNEVOC virtual conference 16 to 22 January 2017
- Gassmann. F, François.D and Trindade. L.D, WB (2015), Improving labor market outcomes for poor and vulnerable groups in Mongolia
- ILO, 2016, Compilation of assessment studies on technical and vocational education and training in Lao People's Republic, Mongolian, the Philippines, Thailand, and Viet Nam
- Hanni.M, "Financing of education and technical and vocational education and training in (TVET) in Latin America and the Caribbean", Macroeconomics of Development series,
- No. 200 (LC/TS.2019/29/Rev.1), Santiago, Economic Commission for Latin America and the Caribbean (ECLAC), 2019.
- K.Hoeckel, OECD, 2008, Cost and benefits of Vocational education and training
- Meyanathan.S, EU Support to Technical and vocational education and training sector project, April 2016, Technical and vocational education and training financing in Mongolia
- Ministerial Committee on the review of the funding frameworks of TVET Colleges and

CET colleges in South Africa - *Information Report and Appendices, 2017*

-
- Myangan B. Study report of Technical and Vocational education, Technical assistance project Supporting education sector development funded by ADB April 2019
- The financing of vocational training in Africa- roles and specificities of vocational training Funds
- OECD (2005), *Reviews of Vocational Education and Training*, OECD Publishing, Paris
- OECD (2017), *The Funding of School Education: Connecting Resources and Learning*, OECD Publishing, Paris
- OECD (2017), *Investing in Youth: Japan*, OECD Publishing, Paris
- OECD (2019), *Investing in Youth: South Korea*, OECD Publishing, Paris
- OECD (2019), *Investing in Youth: Finland*, OECD Publishing, Paris.
- OECD (2021) *Skills outlook*, OECD Publishing, Paris
- *Research into the Financing of Technical and Vocational Education and Training (TVET) in the Pacific: Vanuatu Country Report* authored by Australian Council for Educational Research, 2014
- Palmer.R, WB () *Financing TVET in the East Asia and Pacific region-summary report-*
- *Current status, challenges, and opportunities*
- Postiglione.G & Min Tang (2019). *International experience in TVET-industry cooperation for China's poorest province*. *International journal of training research*.
- UNESCO (2020) Монгол улсын техник, мэргэжлийн боловсрол, сургалтын бодлогын тойм шинжилгээ.
- UNESCO-UNEVOC (1996) *Financing Technical and Vocational Education: Modalities and Experiences*
- USAID (2014) *TVET models, structures, and policy reform-Evidence from the Europe & Eurasia region*
- Ziderman.A, IZA policy paper no 10, April 2016, *Funding mechanisms for financing Vocational Training: An Analytical Framework*
- Whalley, John and Adrian Ziderman (1990). "Financing training in developing countries: The role for payroll taxes." *Economics of Education Review*, 9(4).

